

Roma népesség a partiumi határmegyékben (Bihar, Szatmár)

Szilágyi Ferenc PhD

A cigányok kutatása évszázados kihívást jelent a társadalomtudományok művelői számára. Olyan, más esetben evidenciának számító paraméterekben sincs teljes konszenzus, mint a közösség elnevezése, lélekszáma, nemzeti, vagy szociális dimenzióban való értelmezése. Más kutatókkal egyetértve a cigány és roma elnevezéseket egymás szinonimájaként elfogadhatónak gondolom. A lélekszám kérdése már sokkal keményebb dió. Hogyan tudhatnánk, hogy a Világon, Európában, Magyarországon, Romániában hány roma etnikumú ember él, ha gyakran egy-egy helyi közösség lélekszámáról sincs pontos információnk? Ráadásul más etnikai közösségekkel való összehasonlításban a cigányság sokkal nagyobb heterogenitást mutat. Hogyan értelmezhetjük nemzetként, etnikumként egy különböző nyelvű, elhelyezkedésű, kultúrájú közösségekből álló népeiséget, ha ezek között a csoportok között gyakran nincs átjárás? Nagyon eltérő számítások léteznek a lélekszámot illetően. Korábbi magyar kormányzati források (Külügyminisztériumi jelentés 2004¹) világviszonylatban mintegy 12 millió romáról beszélnek, ebből Európában legalább 8 millió főre becsülik a lélekszámot. Az európai cigányság maga is nagyon szórt és heterogén, szinte valamennyi államban élnek közösségeik. Jelentősebb roma közösséget 38 európai államban tartanak nyilván. Az európai kontinensen, a romák mintegy kétharmada a kelet-közép európai térség lakója, ez adja ennek a térségnek egyik társadalmi specifikumát. Ezekben az országokban számottevő (5% feletti) részaránnyal bírnak, bár a hivatalos népszámlálások ezt sok esetben nem erősítik meg. A jelentés kiemeli, hogy Magyarországon valószínűsíthetően a negyedik legnépesebb roma közösség él Románia, Bulgária és Spanyolország után.

Közismert tény, hogy az európai cigányság több hullámban éri el a kontinenst és ezzel együtt Magyarországot. A történelmi-magyarországi jelenlétet egyszersmind Kárpát-medencei jelenlétként kell értelmeznünk. A magyar államtér 1920-as felosztása nemcsak a magyar nemzetet osztotta részekre, de a Kárpát-medencei cigányságot is, akik ugyan nem képeztek a magyarokéval összevethető koherenciájú klasszikus értelemben vett nemzetet, ugyanakkor a felszabdalásuk nem a klasszikus cigánycsoportok mentén történt. Ez azt jelenti, hogy az utódállamokban is máig fennáll a cigány közösség megosztottsága, ugyanakkor például a magyar-román határ nem képez kulturális választóvonalat ebben a tekintetben sem. Azonos, 1920 előtt egymással akár szoros kapcsolatban élő közösségek élnek ma is a határ két oldalán.

Jelen tanulmány a két partiumi határmegye (Bihar, Szatmár) cigány népességének statisztikai alapú feltérképezésére, valamint az időbeli és térbeli lélekszámfejlődés felvázolására törekszik. A dolgozat, melyben javarészt a népszámlálások adatai segítségével kívánunk a területhez és a témához kapcsolódó általános képet felvázolni egy komolyabb felmérés statisztikai előtanulmányának a szerepét kívánja betölteni.

¹ <http://www.mfa.gov.hu/NR/rdonlyres/98C7D84E-C51D-4D7C-82D9-981F197FB6AF/0/Roma.pdf>

Részletesebb elemzés a helyszínen történő közvetlen adatgyűjtés nélkül nyilvánvalóan nem lehetséges. A tanulmány, az elemzés tárgyát képező cigányság meghatározásának „képlékenységét” és az egyes népszámlálási adatsorokban megfigyelhető törekvéseket, módszertani eltéréseket is megkísérli visszaadni. A kutatási terület kiválasztása részben az államhatárhoz, mint térszerkezeti elemhez és annak a társadalmi-gazdasági átalakító szerepéhez köthető, részben pedig a Debreceni Egyetem kutatóinak Hajdú-Biharban és Szabolcs-Szatmár-Bereg megyékben folytatott részletes romavizsgálatainak kíván (egyelőre) kis felbontású tükröt tartani. Véleményem szerint az államhatár két oldalának egyidejű felmérése kulcsfontosságú és egyúttal újszerű is lenne, tekintettel arra, hogy a magyar-román államhatár nyomvonala eredetileg nem képezett számottevő természeti, néprajzi, vagy etnikai/felekezeti választóvonalat. Ugyanakkor a 20. század során markáns politikai-gazdasági és főleg infrastrukturális akadályt képezett a korábban koherens övezetben, az egymással kapcsolatban lévő határmenti településeket zsákfalvakká téve, és beindítva az ezekre jellemző társadalmi folyamatokat (periferializálódás, elvándorlás, népességvesztés, roma népesség arányának emelkedése stb).

A cigányok legkorábbi említése a Kárpát-medence területéről 1390-ből Fogarasvidékéről származik (Nagy 2004), amely terület ekkoriban havasalföldi hűbéruralom alatt állt. Feltételezhető, hogy Havasalföld irányából érkeztek a legkorábbi közösségek Erdélybe, sőt mindvégig Erdély marad a Kárpát-medencén belül is a cigányság elsősorú háttérháza. 1416-ben már Brassó környékéről is van említés, a cigány kifejezés első írásos említése pedig 1455-ös. A 15. században, majd a török korban a Pannon-medencébe érkező cigányok a későbbi évszázadokban elmagyarosodtak, valószínűsíthetően ők a magyar cigányok (romungrok) elődei. A 18. századtól megkezdődik Havasalföld irányából az oláh és beás cigányok beáramlása, mely migráció a 19. század második felétől újabb lendületet kap a cigányrabszolgaság Dunai-tartományokban való megszűnésével (Dupcsik 2009).

A Partium területére keletről, Erdély felől és nyugatról egyaránt érkeztek roma csoportok, és a vándorcigányok számára is állandó átvonulási területként jellemezhető ez a vidék, Erdély és szűkebb értelmű Magyarország között. Biharban létezik két Cigányfalva nevű település is, melyek közül az egyik korábbi említésű, mint a cigány népnév első írásos megjelenése, de a helynévkutatók véleménye szerint eredetileg mindkét település a Csikán nevű birtokos nevét viselhette, és ez az idő folyamán a helyi etnikai változások és a cigány népnév elterjedése után változott meg a hasonló hangzású, de ismert jelentéstartalmú névre (Rácz 2007). Ugyanakkor ez a terület etnikai kontaktóznaként megfelelő teret jelent a különböző nyelvű cigány csoportok párhuzamos jelenlétének, megmaradásának. A Partium alföldi és kisebb részt dombvidéki részén a roma lakosság köreiből is a magyar nyelv dominál, míg a keleti részein, a román nyelvterületen már a román nyelvű cigányság kerül többségbe. Érdekes, hogy a kontaktövezetben, akár településeken belül is különböző csoportok jelennek meg, illetve pont a kontaktövezet segíti elő a cigány nyelv túlélését (Tátrai 2010). Ahol sem a magyar, sem a román nyelv nem válik abszolút dominánssá és többségivé, ott a cigány közösség jelentős része nem asszimilálódik nyelvi tekintetben.

Arra a kérdésre sincs egyértelmű válasz, hogy ki a cigány? Etnikai, vagy szociális kategória elnevezése-e? Egységes etnikumként közösséget vállalnak a romák különböző csoportjai egymással? A romák többsége felvállalja-e tudatosan identitását? A kérdésfeltevés már csak azért is jogos, mert az eddigi tapasztalat azt mutatja, hogy az önbevalláson alapuló népszámlálások sokkal kevesebb cigány írtak össze, mint az olyan jellegűek, amelyek a roma közösségen kívüliek által deklarált cigányságot vették alapul. *„A cigány származás és eredet rendszerint nem ütközik tulságos nehézségekbe. A közvélemény, a nép tudata rendszeren igen biztos evidenciában tartja a cigány eredetüket, s ezeknek elég határozott ismerve az anthropologiai jelleg, inkább mint a nyelv...”* írja az úttörő vállalkozásnak számító 1893-as magyarországi cigányösszeírás szöveges indoklása (MSK IX. 1895). Nyilván a cigány névhez kapcsolódó sztereotípiák léte sem segítette az emancipációt, illetve időnként az önbevallás gyakorlata is csak névleges lehetett (Dupcsik 2009). A cigányságot gyakran magatartásformaként határozzák meg, amelyekhez torz képzetek társultak az európai nemzetek tudatában. *„A cigány a civilizált életmóddal, erkölccsel, szokásokkal merőben ellentétes, idegen, sőt sokszor lenézett, megvetett magatartásformát képviselt. Ugyanakkor jelentette azt az embertípust is, aki nem tisztelt sem tekintélyt, sem törvényt, aki saját szokásai, törvényei szerint hajlandó élni: könnyedén, szabadon, a természet gyermekeként”* (Kádár 1993).

Mindmáig felismerhető a cigányság meghatározásának e két fő dimenziója, sőt valószínűleg a nemzeti ébredés korszaka előtt a cigányság fogalma inkább csak szociális dimenziójú lehetett (Kádár 1993). A cigányok néppé válása ugyanakkor nem egy belső „erjedés” és ébredés eredménye, ez inkább csak a cigányokat körülvevő, később nemzetekké váló közösségeket érte el, akik magukat a szomszéd népekkel, és köztük a cigányokkal szemben határozták meg. Tulajdonképpen etnikai tekintetben kiszorultak azokból a közösségekből, amelyeknek korábban többé-kevésbé a (peremi) részeivé váltak. Klasszikus értelemben vett politikai nemzetté nem válhattak, sőt egységes nyelv nélkül (nyelv nélkül nincs nemzet – Mocsáry Lajos) is heterogén népcsoportként azonosíthatók (Váradai 2009).

Erdős Kamill romakutató a Kárpát-medencei cigányságot két nagy csoportra osztotta: a cigány és a nem cigány anyanyelvűre. A magyarországi cigányokat a szakirodalom általában három csoportra tagolja, amelyek egymással alig kommunikálnak és a helyi, táji érvényű társadalmi hierarchia más-más fokán állnak (lásd. Kádár 1993):

- magyar cigányok (általában muzsikuskok, vályogvetéssel és sármunkával is foglalkoztak).
- roma cigányok (beások, balajárok, ők kétnyelvűek, általában famunkával foglalkoztak).
- oláh cigányok (nyelvükben és kultúrájukban nagyon differenciáltak).
- Erdélyben más nemzetségek (pl. Gáborok) is színesítik a képet

A 18. század végétől állnak a rendelkezésünkre az első közvetett információk a cigányság létszámára vonatkozóan. A legkorábbi becslések ebből az időszakból kevéssel százezer fő alá teszik a romák lélekszámát a Magyar Királyság területén, a súlypont pedig, legalábbis az arányok tekintetében Erdély területére esik. Grellmann Heinrich, Moritz Gottlieb a *Die Zigeuner* című munkájában, a korszakban a cigányság

lélekszámát Magyarországon 50.000-re, Erdélyben 35–36.000-re, a Bánságban 5.500-ra becsüli (Vekardi 1982; Váradi 2009).

Az 1851-es népszámlálás eredményeit Fényes Elek: Az ausztriai birodalom statisztikája és földrajzi leírása (Pest, 1857) című könyvében ismertette. Ezek szerint a cigányok száma Erdélyben 60.000, Magyarországon 21.000, a szerb Vajdaságban 12.000 volt. Ez tehát lélekszámbeli stagnálást mutat a korábbiakhoz viszonyítva, ugyanakkor teljes súlyponteltolódást is jelent Erdély irányába. A későbbi ismeretek fényében ez nyilvánvalóan alábecsült lélekszám, bár az 1851-es népszámlálás más tekintetben is problémásnak mondható. 1857-re vonatkozóan Fényes a következő lélekszámokat publikálja: Magyarországon 33.000, Erdélyben 58.000, a társországekban 4.500, a teljes Magyarország területén mindösszesen 95.500 cigány élt. Más szerzők is kísérletet tettek a cigányok létszámának kiszámítására, ezekben a számításokban jellemzően 100.000-140.000 közötti értékek jelennek meg a teljes Magyar Birodalomra vonatkoztatva (Váradi 2009).

Az 1893-as cigányösszeírás

A 19. század végi magyarországi népszámlálások nem mérik fel a lakosság etnikai összetételét, kifejezetten az anyanyelvre és a felekezeti összetételre koncentrálnak. A cigány lakosság esetén, amely nagyjából a környező népek nyelvét vette át, ez természetesen nem ad lehetőséget a valós lélekszám kimutatására. A Magyar Királyi Statisztikai Hivatal 1890-es népszámlálásnak Magyarországra vonatkozó adataiban 91.603 lelket jelölt meg cigány anyanyelvvél, a teljes Magyar Birodalomban, Fiumével, Horvát-Szlavonországgal együttesen pedig 96.497 cigány anyanyelvvél lelket írtak össze (MKS, I. 1891; Váradi 2009)

A népszámlálást követően az akkor magyar belügyminisztérium részéről felmerült az igény a cigányság valódi lélekszámának a megismerésére. Az összeírás egyik kiemelt célja a vándorló népesség létszámának pontos megállapítása volt (Lencsés-Rózsa 2013). A Kárpát-medencében a mai napig nem történt ehhez hasonló, kifejezetten a cigányok számba vételét célzó kutatás. Szakszerűség tekintetében is egyedülállóan mondható ez az összeírás a korabeli Európában (Váradi 2009). A korábbi népszámlálásokban a cigány egyedüli kritériumaként a nyelv szerepelt, és mint ahogy az a felmérésből kiderült, a cigány anyanyelvvél 1893-ban még egyharmad részét sem tették ki az összes cigánynak, és a cigány nyelvet értők is csak a felét jelentették a teljes közösségnek (Váradi 2009).

Az 1893. január 31-i felmérés kiterjedt a Magyarország területén lakó összes cigányra. A lakóhely stabilitásának a tekintetében három csoportot különböztettek meg: az állandóan letelepedett, a huzamosabban egy helyen tartózkodó és a vándorcigányokat. Állandóan letelepedett cigányok állandó, rendes tartózkodási hellyel bírnak, tekintet nélkül arra, hogy a számlálás idején saját községükben voltak-e, s ott vették-e számba vagy más községekben (Kádár 1993). Teljes lélekszámuk 243.432 fő volt, ők tették ki a romák 89%-át. A huzamosabb ideig egy helyen tartózkodó cigányok: bizonyos foglalkozás (például: teknővájás, aranymosás stb.) végett hetekig, hónapokig, sőt néha esztendőig egy helyben tartózkodnak anélkül, hogy ott állandóan megtelepednének (20.406 fő - 7%). Vándorcigányok: családostul,

sátorostul, faluról-falura kóborolnak (8.938 fő - 3 %). Leggyakoribb foglalkozások: iparhoz kapcsolódva fémmegmunkálás, fafeldolgozás, nád és vesszőfeldolgozás, építkezés, csizmadia, továbbá döngyűző, kereskedelem (pl.: a ló kereskedelem). Számottevő a foglalkozás nélküliek aránya is (MSK IX. 1895).

A felmérés végeredménye 274.940 fő - azaz Magyarország akkori összlakosságának 1,8%-a. Ez tehát a legkorábbi, nagy pontosságú adat a cigányok létszámáról. Minden korábbi számításhoz képest jóval nagyobb értéket mutat ez a lélekszám, igaz, hogy módszertani tekintetben is gyökeresen különbözik a felmérés a korábbiaktól. A budapesti romákkal (akik a felmérésből kimaradtak) együtt összesen mintegy 280.000-en éltek Magyarországon. Erdély, továbbra is a legnagyobb arányokat mutatja, ahol az összlakosság körülbelül 5%-a, 105.034 fő cigány, és egyedülként Nagy-Küküllő vármegye lépi túl a 10%-os arányszámot, a maga 14.037 cigány lakosával (Kádár 1993).

A 63 vármegyéből Szatmár a 19., Bihar 29. helyet foglalja el a roma arány tekintetében 2,41% illetve 1,82%-os részaránnyal. A korabeli vármegyék természetesen nem feleltethetőek meg a jelenlegi romániai közigazgatási egységeknek, ezért figyelembe kell venni néhány szomszédos egykori vármegye értékeit is: Szilágy 2,56% és Ugocsa 2,39% még előkelőbb, a 17., illetve 20. helyen találhatóak a rangsorban. A városi törvényhatóságok sorában Szatmárnémeti a 3. (478) 2,31%, Nagyvárada a 7. (520 fő) 1,35%-al. A rendezett tanácsú városok sorában (a 107-ből) szintén a lista első felében találjuk a Szatmár vármegyei városokat: a 28. helyen Nagykárolyt (2,16%), a 40.-en Nagybányát (1,62%), a 47.-en Felsőbányát (1,39%). (MSK IX. 1895).

A 9.229 főt kitevő cigányság elhelyezkedése a korabeli Bihar vármegyén belül sem mutat egyenletes képet. A letelepedett, huzamosabban tartózkodó és vándorcigányok megoszlása megfelel az országos átlagnak (lásd 1. táblázat). Lélekszámok tekintetében a Belényesi (907 fő), Margittai (823), Szalontai (747) és Élesdi (745) járások érnek el kiemelkedő értéket. Ez egyrészt azzal is összefüggésben áll, hogy az 1890-es népszámlálás szerint ezek a legnépesebb járások, másrészt a későbbi népszámlálási eredmények ismeretében a Belényesi járás kiemelkedő értéke némileg meglepő, hiszen a 20. században éppen ebben a megyerészben mutatják ki a legkisebb számú roma lakost. A legkisebb értékeket a Tordai (Sárréti – 119), Vaskohi (208) és Cséffai (245) járásokban írják össze (1. táblázat). A jelenlegi megyeterületre számítva mintegy 7.000 fővel számolhatunk. Arányok tekintetében a Béli (3,1%), a Margittai (2,7%), a Belényesi és Tenkei (2,1%) járások emelkednek ki, számottevően meghaladva a vármegyei átlagot (1,8%). Az összeírás problematikus része, hogy nem állnak rendelkezésre a település-szintű adatok, csak a legnépesebb közösségek létszámait ismerjük. A részletes adatsorok ismerete ugyanakkor szükséges lenne ahhoz, hogy a korabeli vármegye értékeit átszámolhassuk a jelenlegi megyeterületre².

² A jelenlegi Bihar megye elveszítette a valamikori Tordai (Sárréti), Derecskei, Berettyóújfalui járásokat, a Béli és Mezőkeresztési (Biharkeresztési) járások túlnyomó részét, a Cséffai és Szalontai járások felét, négy községet a Székelyhídi, kettőt-kettőt az Élesdi és Érmihályfalvi, valamint egyet a Szalárdi járásból. Eközben nyert hét

1. táblázat: Az 1893-as cigányösszeírás eredményei Bihar vármegye járásaiban és Nagyváradon (Forrás: MSK IX. 1895).

Bihar vármegye	Község	Község cigány lakossal	Összes lakos	Állandó lakos	Huzamos abban tart.	Vándor	Cigány összesen	%
Béli	33	32	17042	409	55	64	528	3.1
Belényesi	66	59	42840	843	27	37	907	2.1
Berettyóújfalui	13	9	30056	320	16	19	355	1.2
Cséffai	19	17	24527	227	18	0	245	1.0
Derecskei	8	5	22620	401	54	5	460	2.0
Élesdi	50	40	40905	661	75	9	745	1.8
Érmihályfalvai	13	13	23401	382	31	17	430	1.8
Központi	44	35	34866	597	60	3	660	1.9
Magyarcsékei	49	43	24367	403	31	8	442	1.8
Margittai	46	39	30052	725	69	29	823	2.7
Mezőkeresztesi	17	11	27739	444	40	1	485	1.7
Nagyszalontai	13	12	38657	715	15	17	747	1.9
Szalárdi	29	20	22023	359	70	0	429	1.9
Székelyhídi	18	19	29268	520	16	10	546	1.9
Tenkei	23	21	27743	444	57	79	580	2.1
Tordai	9	6	21116	102	13	4	119	0.6
Vaskohi	42	23	20925	182	26	0	208	1.0
Nagyvárad	1	1	38557	520	0	0	520	1.3
Összesen	493	399	516704	8254	673	302	9229	1.8

A rendelkezésre álló adatok szerint tíz településen haladta meg a cigányok száma a 100 főt (lásd. 2. táblázat), egy esetben 20% fölötti részarány (Sástelek), kettő esetben 10-20% közötti (Sólyom, Pontoskő), öt esetben pedig 5-10% közötti értékek ismertek (Tamáshida, Élesd, Mezőtelegd, Talpas, Szalárd).

községet Szilágy megyéből, egyet-egyet Szatmárból (Érkörtvélyes) és Aradból (Talpas). A jelenlegi megyeterületre számítva a romák száma kevéssel 7.000 fő fölött lehetett.

2. táblázat: A Bihar területéről rendelkezésre álló 1893-as adatok. (Forrás: MSK IX. 1895).

Település	Össznépesség	Cigány lakos	Cigány %
Nagyvárad	42042	520	1.24
Nagyszalonta	12650	230	1.82
Székelyhíd	4748	175	3.69
Tenke	3257	139	4.27
Talpas	2190	130	5.94
Mezőtelegd	1805	117	6.48
Élesd	1739	115	6.61
Szalárd	1913	106	5.54
Tamáshida	1441	103	7.15
Margitta	4302	100	2.32
Sólyom	470	86	18.30
Pontoskő	578	58	10.03
Sástelek	259	52	20.08

Szatmár vármegyében 7.771 fős cigány lakosságot írtak össze (2,4%). Itt kicsit alacsonyabb volt az állandóan letelepedett cigányság az országos átlagnál (85%) és magasabb értéket mutat az időszakosan letelepedetteké (12%). A lélekszám tekintetében a Szatmári (1.038 fő), a Mátészalkai (976 fő) és a Fehérgyarmati (916 fő) járások emelkednek ki nagy kontrasztot mutatva a sereghajtó Nagybányai járással (312 fő). Arányok tekintetében is hasonlóan magas kontrasztok jelentkeznek, hiszen a Fehérgyarmati, Csengeri és Erdődi járásokban az érték meghaladja a 3%-ot, miközben a Nagybányai járásban 1,1% (3. táblázat).

3. táblázat: Az 1893-as cigányösszeírás eredményei Szatmár vármegye járásaiban, rendezett tanácsú városaiban és Szatmárnémetiben (MSK IX. 1895).

Szatmár vármegye	Község	Község cigány lakossal	Összes lakos	Állandó lakos	Huzamos abban tart.	Vándor	Cigány összesen	%
Csengeri	27	23	23775	605	91	51	747	3.1
Erdődi	31	27	26519	654	98	36	788	3
Fehérgyarmati	39	34	28501	778	132	6	916	3.2
Mátészalkai	26	25	35840	886	60	30	976	2.7
Nagybányai	39	23	27951	225	87	0	312	1.1
Nagykárolyi	27	21	35119	608	121	31	760	2.2
Nagysomkúti	41	32	25909	482	105	1	588	2.3
Szatmári	43	39	36117	917	81	40	1038	2.9
Szinérváljai	30	27	35172	581	66	4	651	1.9
Felsőbánya	1	1	4816	67	0	0	67	1.4
Nagybányai	1	1	9838	147	12	0	159	1.6
Nagykárolyi	1	1	13475	247	43	1	291	2.2
Szatmárnémeti	1	1	20736	440	38	0	478	2.3
Összesen	307	255	323768	6637	934	200	7771	2.4

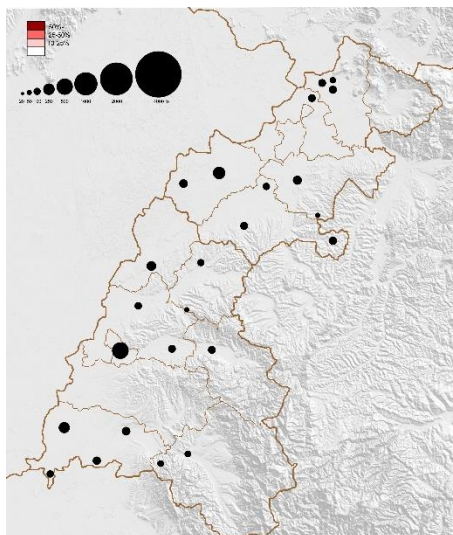
Szatmár megye a 20. században jelentősebb területi változásokon ment át, mint Bihar. A korabeli területéből elveszítette a Fehérgyarmati, Mátészalkai, Nagysomkúti és Nagybányai járásokat, Nagybánya és Felsőbánya rendezett tanácsú városokat, a Csengeri-járás túlnyomó részét, a Szinérváraljai-járás felét, a Szatmári és Nagykárolyi járások néhány községét. Ugyanakkor a 20. század során délen hozzácsatolták Szilágy vármegye Tasnádi járásának túlnyomó részét, a Szilágycsehi járás nyolc községét, egy bihari települést (Piskolt), északon pedig a valamikori Ugocsa vármegye Romániához került községeit (a Tiszántúli járás déli felét). Az összeíráskor Szilágy vármegye Tasnádi járásában 1.002 fő romát találtak a 34.547 lakosból (2,9% - 906 letelepedett, 77 huzamosabban tartózkodó, 19 vándor), Ugocsa Tiszántúli járásában pedig 1.010 volt a lélekszám a 38.635 lakosból (2,61% fő - 890 letelepedett, 106 huzamosabban tartózkodó, 14 vándor).

4. táblázat: A Szatmár területéről rendelkezésre álló 1893-as adatok (MSK IX. 1895).

Település	Össznépesség	Cigány lakos	Cigány %
Szatmárnémeti	20736	478	2.30
Nagykároly	13475	291	2.16
Erdőd	2671	153	5.73
Szaniszló	4252	143	3.36
Hadad	1830	128	6.99
Túrterebes	3178	124	3.90
Tasnád	3677	121	3.29
Halmi	2051	117	5.70
Mikola	1579	114	7.22
Királydaróc	2348	102	4.34
Kisbábony	545	80	14.68
Felsőboldád	509	54	10.61

A jelenlegi megyeterületre számítva Szatmárban 5.300 főre becsülhető a cigányság lélekszáma 1893-ban. Akárcsak Biharban itt is tíz közösség ismert 100 fős lélekszám fölötti értékkel (4. táblázat). Két település esetében a részarányok meghaladják a 10%-ot (Kisbábony, Felsőboldád). Négy esetben az arányok 5-10% közöttiek (Mikola, Hadad, Erdőd, Halmi), közülük valamennyi a megye jelentős nagyközségei sorába tartozik.

A két megye viszonylatában a jelentősebb lélekszámú közösségek elhelyezkedése meglehetősen egyenletes képet mutat. Északon Ugocsában mutatkozik egy kisebb tömörülés (Halmi, Kisbábony, Túrterebes, Mikola). Mindössze két jelentősebb tájegységben nem élt nagyobb cigány közösség, mindkettő hegykoszorúban elhelyezkedő medencevidék: északkeleten az Avas-medence, délkeleten pedig a Belényesi-medence (1. ábra).



1. ábra: Az 1893-as cigányösszeírás kiemelkedő lélekszámú közösségei Bihar és Szatmár megyékben

20. századi népszámlálások

Mielőtt a népszámlálási adatok értékelését részletesen elvégeznénk, szükségesnek tartom az általános tendenciák felvázolását. A napjainkig tartó lélekszámfejlődés vizsgálatakor az 1930-as, 1941-es, 1966-os, 1977-es, 1992-es, 2002-es és 2011-es népszámlálási adatokat vizsgáltam. Ezek a népesség-összeírások eltérő történelmi körülmények között, eltérő módszertannal, eltérő politikai berendezkedés viszonyai között történtek. A változatos körülmények nagymértékű ingadozásokat eredményeznek az adatok tekintetében. Az 1893-as felmérés a két mai megyére kiszámított 12.360 fős roma lélekszám (2,1%), az 1930-as román népszámláláskor 11.150 főre csökken (1,35%). Az 1941-es összeíráskor a terület nagyobbik része visszakerül Magyarországhoz (Szatmár egésze, Bihar a Csékei-dombsvidék, a Bihari-Erdőhát és a Belényesi-medence kivételével). 1941-ben mindkét államban népszámlálást tartottak, de eltérő módszertannal. A cigányságra vonatkozó adatok csak a magyar oldalon állnak rendelkezésre, de ezen a területen is a korábnál jóval kisebb lélekszámot mutattak ki (4.896 fő – 0,6%). Az 1966-os román népszámlálás arányaiban még kevesebb romát talált, hiszen ekkor már a teljes terület megjelenik a felmérésben (5.429 fő, 0,6%). Az 50-es, 60-as években kibontakozó cigány demográfiai robbanás, az 1977-es népszámlálás adataiban már megmutatkozik (17.279, 1,7%). Természetesen még ez az adat is nagyon távol áll a valós lélekszámtól, de 11 év alatt így is megháromszorozódott a magukat romának vallók száma.

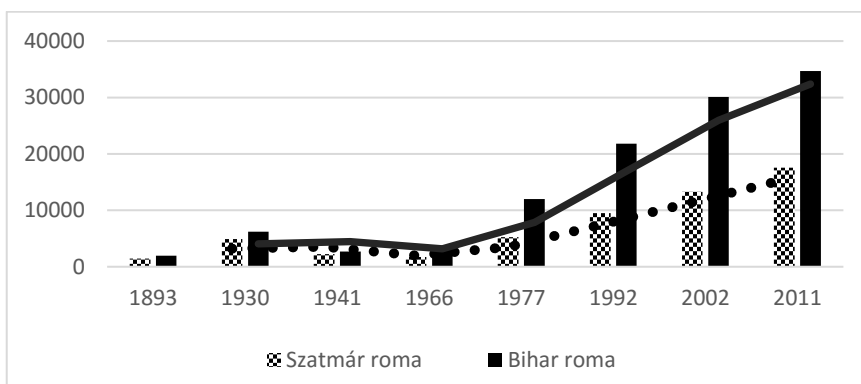
Az 1989-es romániai forradalmat követően a demográfiai fejlődés és a cigány-emancipáció hatásai fokozatosan összeadódnak és meredeken emelkedő népességszám változás irányába mutatnak (1992: 31.316 fő, 3%; 2002: 43.404 fő, 4,5%, 2011: 52.221 fő, 5,7%). Az emelkedés tehát töretlen még akkor is, ha a görbe meredeksége a legutóbbi időkben mérséklődni látszik (5. táblázat, 2. ábra). Fontos megjegyezni, hogy az összességében emelkedő számok időnként eltakarják a helyi

statisztikai lélekszám ingadozásokat. Mivel az össznépeség 1977 és 1992 között érte el a csúcspontját és azóta csökkenő irányt mutat, a romák aránybeli növekedése a lélekszámfejlődésnél is nagyobb ütemű. A „rejtőzködő”, népszámlálásokat nem kimutatható cigány lakosság lélekszáma Szatmárban közigazgatási becslések szerint is mintegy 40%-át teszi ki a közösség valós lélekszámának.

5. táblázat: A bihari és szatmári cigányközösségek az elemzésben vizsgált népszámlálási időpontokban

	Összlak 1890	Cigány 1893 felm.	Összlak 1930	Cigány 1930	Összlak 1941	Cigány 1941	Összlak 1966	Cigány 1966
Szatmár	216279	5300	301105	4928	315641	2217	359393	1751
Bihar	367786	7060	527216	6222	559354	2679	586460	3678
Összesen	584065	12360	828321	11150	874995	4896	945853	5429
Szatmár	%	2,45 %	%	1,64 %	%	0,70 %	%	0,49
Bihar	%	1,92 %	%	1,18 %	%	0,48 %	%	0,63
Összesen	%	2,12 %	%	1,35 %	%	0,56 %	%	0,57

	Összlak 1977	Cigány 1977	Összlak 1992	Cigány 1992	Összlak 2002	Cigány 2002	Összlak 2011	Cigány 2011
Szatmár	393840	5265	400789	9520	367280	13315	344697	17540
Bihar	633094	12014	638863	21796	600246	30089	575397	34681
Összesen	1026934	17279	1039652	31316	967526	43404	920094	52221
Szatmár	%	1,34 %	%	2,38 %	%	3,63 %	%	5,09
Bihar	%	1,90 %	%	3,41 %	%	5,01 %	%	6,03
Összesen	%	1,68 %	%	3,01 %	%	4,49 %	%	5,68



2. ábra: Bihar és Szatmár megyék cigány népességszámának alakulása az 1893-as összeírástól a 2011-es népszámlálásig

1893-tól 1930-ig

A magyar népszámlálások továbbiakban is csak anyanyelvi adatfelvételre koncentráltak. 1919 után a román közigazgatás is kísérletet tesz a megszállt, majd annektált területek népességszámának és az összetételének a felmérésére, ezeket az adatokat ugyanakkor nagy fenntartásokkal kell kezelni. Ilyenek voltak az 1919-es erdélyi kormányzótanács által elrendelt összeírás, amely nemzetiségi adatokat is gyűjtött a román katonai közigazgatás alatt álló területeken. A felmérés a Párizs-környéki béketárgyalásokkal egy időben történt, ez és a módszertani hiányosságok az adatok hitelességét még maguk a román hivatalok (Bukaresti Statisztikai Intézet) is fenntartásokkal fogadták (Varga 1998).

1920-ban az erdélyi belügyi államtitkárság rendelt el egy összeírást a választójogi és közigazgatási reformot előkészítendő. Az eredményeket a Dictionarul címet viselő kötetben publikálták, pontosság, hitelesség és elfogulatlanság tekintetében azonban ez is távol áll egy modern összeírás alapkövetelményeitől, tudományos tekintetben komoly munkának nem lehet tekinteni (Varga 1998). A felmérés a felekezeti törésvonalakat etnikai határokká változtatta (Tátrai 2010). A hibás felmérés adatait 1923-ban statisztikai számítgatásokkal próbálták korrigálni (N. Istrate). 1927-ben a román belügyminisztérium rendelt el egy újabb kétes értékű népszámlálást (hivatalosan: népességellenőrzést). Annyi eredmény mégis tulajdonítható ennek, hogy az eredmények láttán a román államigazgatás vezetői meggyőződtek arról, hogy eljött az ideje egy komoly, tudományos alapokat nem nélkülöző igazi népszámlálás megszervezésének. Erre 1930. december 29.-én került sor. A népszámlálást elrendelők a pártatlan és hiteles felmérés fontosságát hangsúlyozták, de ahogyan Varga Árpád munkájában megjegyzi a román statisztikusok származásra való beidegzettség reflexei az 1930-as népszámláláskor megint működésbe léptek, mégpedig nem csupán a nemzetiségi, hanem az anyanyelvi kimutatások esetében is. Eszerint azoknak a népességi csoportoknak a lélekszámából, amelyek tagjairól a román statisztikusok nem tudták elfogadni, hogy bármely vonatkozásban magyarok lehetnek (görög katolikusok és görög keletiek, a magyarságba nyelvileg beolvadt cigányok, zsidók, svábok stb.) mintegy 100-120.000 fővel kevesebben kerültek az anyanyelv rovatban a magyarok közé, mint ami a tényleges nyelvhasználatuknak megfelel (Varga 1998). Bevett módszernek számított tehát a felekezeti hovatartozás alapján meghatározott etnikai besorolás. Szatmárban a római katolikusokat számos településen svábnak, a görög katolikusokat romának írtak be (Tátrai 2010).

1930

Az 1930-as népszámlálás adatait elemezve ez esetenként segít azonosítani a magyar környezetben élő románokat, de kevésbé mutatja ki a román környezetben élőket – tehát kutatásunk során aszimmetriát generál. Ezzel összecseng Tátrai Patriknak az elemzése, mely szerint Szatmárban a cigány népesség 1930-ban az 1893-ban összeírt létszám felét érte el, területi elhelyezkedésükben viszont szembeötlő, hogy főként a megye délnyugati részét lakják. Már területi eloszlásukból is következik, hogy döntően magyar anyanyelvűek, cigány anyanyelvűeket leginkább a vegyes etnikumú térségben (pl. Erdőd, Királydaróc környékén) tartották meg (Tátrai 2010).

6. táblázat: A bihari romák tájegységenkénti megoszlása 1930-ban

	Össz	Roma	%
Dél-Bihar	68042	1150	1.69
Érmellék	50600	971	1.92
Várad-Hegyköz	68528	892	1.30
Várad-Cséke	74855	788	1.05
Berettyóvidék	45366	754	1.66
Nagyvárad	88830	575	0.65
Élesdi-medence	49039	552	1.13
Belényesi-medence	81956	540	0.66

1930-ban Bihar megye területén 6.222 cigány (1,2%) jegyeztek fel. Ennek a létszámnak mintegy felét a megye nyugati részén fekvő három tájegység adta: Dél-Bihar (1.150 fő), Érmellék (971) és a Hegyközzel kiegészített Nagyvárad-i vonzáskörzet északi fele (892). Arányok tekintetében az Érmellék (1,9%), Dél-Bihar (1,7%) és a Berettyó-vidék emelkedik ki, míg az ellenpóluson a Belényesi-medence (540 fő – 0,7%) és Nagyvárad megveszék hely található (575, 0,7%) (lásd: 6. táblázat).

7. táblázat: Az 50 főnél népesebb bihari cigány közösségek 1930-ban

Bihar	527216	6222	1.18	Nagyvárad	88830	575	0.65
Érmellék	50600	971	1.92	Várad-Cséke	74855	788	1.05
<i>Érvasad</i>	1967	61	3.10	<i>Tasádfő</i>	1459	134	9.18
<i>Székelyhid</i>	5736	270	4.71	<i>Oláhgyepes</i>	970	87	8.97
<i>Érköbölkút</i>	1385	53	3.83	<i>Váradles</i>	1047	57	5.44
<i>Érmihályfalva</i>	8085	90	1.11	<i>Oláhszentmiklós</i>	2957	68	2.30
<i>Bihardiószeg</i>	7063	161	2.28	Dél-Bihar	68042	1150	1.69
<i>Szalacs</i>	3520	64	1.82	<i>Nagyszalonta</i>	15297	289	1.89
Berettyóvidék	45366	754	1.66	<i>Tamáshida</i>	1962	141	7.19
<i>Margitta</i>	6070	94	1.55	<i>Talpas</i>	2153	128	5.95
<i>Magyarkéc</i>	1102	54	4.90	<i>Gyanta</i>	2011	60	2.98
<i>Monospetri</i>	1223	61	4.99	<i>Karaszó</i>	1275	50	3.92
<i>Berettyószéplak</i>	2504	84	3.35	<i>Tenke</i>	3830	180	4.70
<i>Baromlak</i>	1055	57	5.40	<i>Tenkegörbed</i>	1959	68	3.47
<i>Bozsaly</i>	601	93	15.47	<i>Tulka</i>	3673	59	1.61
Élesdi-medence	49039	552	1.13	Belényesi-med	81956	540	0.66
<i>Nagybárod</i>	3652	119	3.26	<i>Biharkaba</i>	1191	63	5.29
<i>Alsólugos</i>	1190	80	6.72	<i>Körösjánosfalva</i>	590	59	10.00
Várad-Hegyköz	68528	892	1.30	<i>Mézged</i>	1937	53	2.74
<i>Köröskisjenő</i>	2064	88	4.26	<i>Sólyom</i>	516	72	13.95
<i>Mezőszabolcs</i>	760	72	9.47				
<i>Szalárd</i>	2826	53	1.88				
<i>Mezőtelegd</i>	3667	101	2.75				

Településszinten vizsgálva a megyét 35 olyan egységet találunk, ahol a lélekszám meghaladja az 50 főt (7. táblázat). Közülük 8 fekszik a Dél-Bihari tájegységben (Nagyszalonta – 289 fő, Tenke – 180, Tamáshida – 141, Talpas 128 stb.). Hatot az Érmelléken (Székelyhid – 270, Bihardiószeg – 161, stb.) és a Berettyó-vidéken, négyet pedig Várad-Hegyközben (pl. Mezőtelegd – 101 fő), a Várad-Csékei körzetben (pl. Tasádfő – 134 fő.), és a Belényesi-medencében, kettőt pedig az Élesdi-medencében (pl. Nagybáród – 119) találhatunk. Nagyváradon 1930-as népszámlálás szerint 575 cigány élt, az összlakosság 0,65%. Egész Bihar szintjén négy olyan települést jegyeztek fel, ahol a romák aránya meghaladta a 10%-ot: Bozsaly (15,5%), Sólyom (14%), Kövesegyháza (12,4%) és Körösjánosfalva (10%).

Szatmár megye hét történeti-táji téregységéből a két legnyugatabbi fekvésűben (Tasnád-Tövishát és Károly-vidéke) mutatták ki a megye cigány lakosságának közel felét (47%). A Tasnád-Tövishát tájegység lélekszám és részarány tekintetében is vezet (1.274 fő, 2,5%). Lélekszám tekintetében Károly-vidékét (1.050 fő, 1,86%), részarány tekintetében viszont az Erdőd-Bükk tájegységet illeti meg a második pozíció (756, 1,93%). Egyértelmű viszont a romák által legkevésbé lakott tájegység meghatározása, (olyannyira, hogy ez a tény a későbbi népszámlálásokkal is igazolható), minden szempontból az Avas a sereghajtó (156, 0,1%), ahol a megye roma lakosságának csak 3%-át találták 1930-ban (8. táblázat).

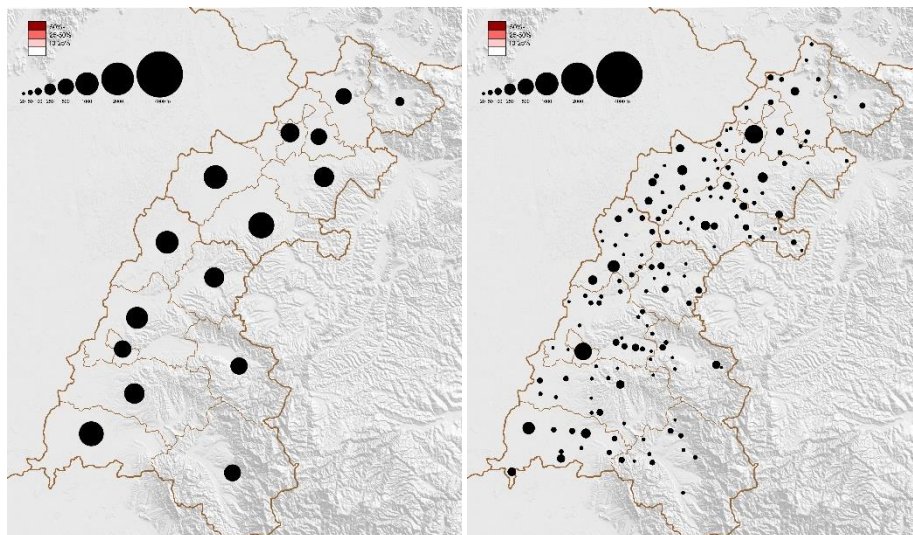
8. táblázat: A szatmári romák tájegységenkénti megoszlása 1930-ban

Szatmár megye	Össz	Roma	%
Tasnád-Tövishát	50816	1274	2.51
Károly-vidéke	56418	1050	1.86
Erdőd-Bükk	39099	756	1.93
Szatmárnémeti MV.	53010	679	1.28
Szatmár-környék	33180	513	1.55
Ugocsa-Szamoshat	40306	500	1.24
Avas	28276	156	0.55

Településenként vizsgálva a megyét 26 50 főnél népesebb közösség mutatható ki (lásd 9. táblázat). Közülük hetet Nagykároly-vidéken találunk (Nagykároly – 186 fő, Szaniszló – 137, Börvely – 123, Piskolt – 118 stb.). Hat Tasnád-Tövishát vidékén helyezkedik el (Tasnád – 166, Királydaróc – 125, Ákos – 117, Tasnádszarvad – 103 stb.), ötöt az Erdőd-Bükk körzetben (Erdőd – 191, Felsőboldád – stb.), hárm-at-hárm-at pedig Szatmár-környékén (pl. Szatmárudvari – 114) és az Ugocsai-Szamosháti körzetben jegyeztek fel (pl. Túrterebes – 142). 1930-ban 10% fölötti arányt egyetlen településen, Felsőboldádon mutattak ki (11,1%). Szatmár legnépesebb roma közössége ekkor Szatmárnémetiben élt (679 fő – 1,3%).

9. táblázat: Az 50 főnél népesebb szatmári cigány közösségek 1930-ban

Szatmár	301105	4928	1,64				
Tasnád-Tövishát	50816	1274	2,51	Erdőd-Bükk	39099	756	1,93
Hadad	2077	62	2,99	Géres	1000	50	5,00
Alsózopor	1657	80	4,83	Felsőboldád	993	110	11,08
Tasnád	5482	166	3,03	Krasznaterebes	1400	53	3,79
Tasnádszarvad	1537	103	6,70	Erdőd	3315	191	5,76
Ákos	1731	117	6,76	Résztelek	1216	50	4,11
Királydaróc	2737	125	4,57	Szatmárnémeti MV.	53010	679	1,28
Károly-vidéke	56418	1050	1,86	Szatmár-környék	33180	513	1,55
Nagykároly	16042	186	1,16	Csengerbagos	1655	59	3,56
Piskolt	2746	118	4,30	Mikola	1988	61	3,07
Szaniszló	4336	137	3,16	Szatmárudvari	1871	114	6,09
Csomaköz	2110	54	2,56	Ugocsa-Szamoshát	40306	500	1,24
Börvely	2569	123	4,79	Csedreg	732	72	9,84
Mezőterem	2135	64	3,00	Túrterebes	3856	142	3,68
Érdengeleg	1645	58	3,53	Aranyosmeggyes	3824	53	1,39
				Avas	28276	156	0,55
				Felsőfalu	4357	69	1,58



6. ábra: Bihar és Szatmár legfontosabb roma közösségeinek elhelyezkedése térségi és települési szinten 1930-ban

A népes romaközösségek elhelyezkedését a két megye szintjén vizsgálva megállapíthatjuk, hogy azok már kevésbé mutatnak egyenletes képet, mint 1893-ban. Megfigyelhetők bizonyos kezdetleges közösség-csoportosulások pl. a Sebes-Körös völgyében, vagy éppen a valamikori Szatmár-Szilágyi megyehatár mentén, továbbá megjelennek a szigetszerűen kiemelkedő mai óriásközösségek elődei is (3. ábra).

1941

1941-ben párhuzamos népszámlálás zajlott a két állam között megosztott partiumi területen. Ekkor Szatmár megye mai területe teljes egészében Magyarország részét képezte, Bihar viszont továbbra is megosztott területként (bár kétségkívül hangsúly-eltolódással) Magyarország és Románia részeként is önálló megyét képezett. A Magyarországhoz visszatért Bihar (Érmellékkel, Berettyó-vidékkel, Élesdi-medencével, Nagyszalontával és Nagyváraddal) újraegyesült a magyarországi Csonka-Biharral, míg a Romániában maradt rész (Belényesi-medence, Bihari-Erdőhát, Csékei-dombság, Királyerdő), Belényes központtal önálló megyeként működött. Az 1941-es román népszámlálás sok tekintetben nagyon részletgazdag, számos új elemmel gazdagodott a korábbi összeírásokkal szemben, de nagy hiányossága, hogy tulajdonképpen etnikai összetétel helyett a faji eredetet vizsgálta, továbbá a teljes feldolgozás és így az eredmények publikálása is nagyrészt elmaradt. A Romániában maradt Biharból 1941-ből nem állnak rendelkezésre cigányokra vonatkozó adatok. A román népszámlálást időben néhány hónappal előzte meg a magyar felmérés. Néhány tekintetben (eredmények feldolgozása, publikálás) hasonló hiányosságok említhetők meg ez esetben is (Varga 1998).

A magyar népszámlálás a korábbi hagyományoknak megfelelően ezúttal is az anyanyelvre helyezte a hangsúlyt, de újdonságként bevezette az összeírásba az etnikai dimenziót is. A statisztikai intézet az ellenőrzések során központilag felülvizsgálta azon községek adatait, ahol a korábbi felmérésekkel szemben a magyar összeírás jelentős eltéréseket mutatott. Ilyen esetekben tisztviselőket küldtek a helyszínre a helyzet tisztázására. Ez főleg a kevert, vagy kétnyelvű környezetben történt felülbírálatot jelentette, a korábban magyar túlsúlyt eredményező felmérés eredményeinek mérséklésére³. Ahogyan Varga Árpád találóan megjegyzi: a magyar és román statisztikai szemléletmódnak, illetve az adatfelvétel időpontjában fennállt politikai-államhatalmi viszonyoknak az alapvető különbözősége következtében az 1941. évi magyar népszámlálás nemzetiségi bevallásra vonatkozó adatai szinte összevethetetlenek a megelőző román népszámlálás azonos adataival.

Kétségtelen, hogy az 1930-ban kimutatható román törekvéssekkel ellentétesen, 1941-ben a kettős vagy bizonytalan identitással rendelkező, esetenként kétnyelvű lakosság (főleg magyar nyelvű svábok, zsidók, cigányok, görög-katolikusok) nagyszámban tértek vissza az 1910-ban jegyzett magyar anyanyelvhez és az ehhez kapcsolható identitáshoz, főleg Szatmárban, ahol ez a többes-kötődésű népesség nagyszámú volt. Ez regionálisan a homogenizáció irányába mutatott, főleg a megye nyugati felében, ahol nagyrészt mesterséges statisztikai módszerekkel bontották meg a magyar etnikai területet. Az egyéb nemzetiségűek disszimilációs folyamatai ebben a periódusban éppen a megye keleti, romántöbbségű részein jellemzőek (Tátrai 2010).

A jelenlegi Bihar megye 1941-ben Magyarországhoz tartozó részén 2.679 romát írt össze a magyar népszámlálás (0,48%). Tájégségi bontásban a Várad-Hegyköz régió emelkedik egyedülként 700 lélek fölé (712), ezt Berettyó-vidék (539 fő) és az Érmellék

³ A magyar nemzetiség megtartása mellett a kétnyelvű lakoságnál a nem-magyar családi nyelv megjelölése felé irányította a felmérést.

követi (445 fő). Nagyváradon 107 főt és az erősen megcsonkított Dél-Biharban 104 főt találtak (lásd 10. táblázat). A Belényesi-medence a maga teljes területével a román Biharban maradt, így onnan nincs adat roma jelenlétre. Arányok tekintetében csak Várad-Hegyköz és Berettyó-vidék emelkedik 1% fölé – az a két tájegység mely a megye cigányságának a 46%-át adja 1941-ben, az ellenpólust Nagyvárad (0,11%) és csonka-Dél-Bihar (0,15%) képezi.

10. táblázat: A bihari romák tájegységenkénti megoszlása 1941-ben

Bihar megye	Össz	Roma	%
Várad-Hegyköz	67918	712	1.1
Berettyóvidék	50422	539	1.1
Érmellék	52306	445	0.9
Várad-Cséke	80224	396	0.5
Élesdi-medence	53858	376	0.7
Nagyvárad	98621	107	0.1
Dél-Bihar	68652	104	0.2

11. táblázat: Az 50 főnél népesebb bihari cigány közösségek 1941-ben

	Összn.	Roma	R%		Összn.	Roma	R%
Bihar	559354	2679	0,48	Nagyvárad	98621	107	0,11
Érmellék	52306	445	0,85	Várad-Cséke	80224	396	0,49
<i>Érvasad</i>	2118	95	4,49	<i>Gyapjú</i>	1686	60	3,56
<i>Szalacs</i>	3587	63	1,76	<i>Váradles</i>	1822	57	3,13
Berettyóvidék	50422	539	1,07	<i>Oláhszentmiklós</i>	2979	69	2,32
<i>Tasnádbajom</i>	2003	62	3,10	Dél-Bihar	68652	104	0,15
<i>Baromlak</i>	1276	92	7,21	<i>Nagyszalonta</i>	15251	104	0,68
Élesdi-medence	53858	376	0,70				
<i>Cécke</i>	778	97	12,47				
Várad-Hegyköz	67918	712	1,05				
<i>Köröskisjenő</i>	2290	127	5,55				
<i>Mezőszabolcs</i>	860	54	6,28				
<i>Jákóhodos</i>	1142	50	4,38				
<i>Pósalaka</i>	568	73	12,85				

Településszinten vizsgálva a megyét, 1941-ben mindössze 14 helyen lépi túl az 50 fős küszöbértéket a megye cigánysága (11. táblázat). A legtöbb ilyen település a Várad-Hegyközi körzetben (legnépesebb Köröskisjenő – 127 fő), három a Várad-Csékei részen, kettő-kettő az Érmelléken és Berettyó-vidéken egy-egy pedig az Élesdi-medencében és Dél-Biharban (Nagyszalonta – 104) feküdt. A lista Nagyvárad megyeszékhellyel egészül ki. Részarányok tekintetében két település emelkedik 10% fölé: Pósalaka (12,9%) és a közeli Cécke (12,5%).

12. táblázat: A szatmári romák tájegységenkénti megoszlása 1941-ben

Szatmár megye	Össz	Roma	%
Tasnád-Tövishát	53803	895	1.7
Szatmár-környék	34744	272	0.8
Ugocsa-Szamoshát	43226	265	0.6
Szatmárnémeti	53406	253	0.5
Erdőd-Bükk	41322	227	0.6
Károly-vidéke	57965	193	0.3
Avas	31175	112	0.4

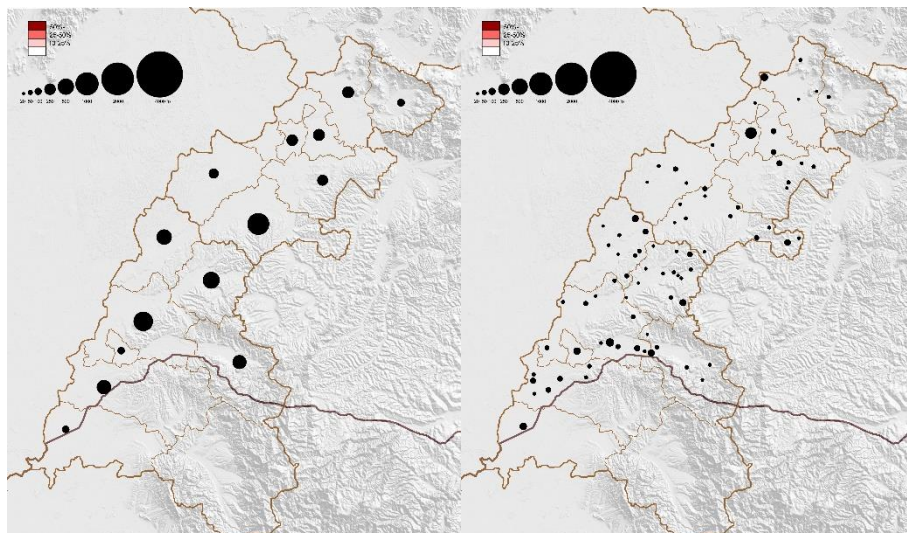
13. táblázat: Az 50 főnél népesebb szatmári cigány közösségek 1941-ben

	Összn.	Roma	R%		Összn.	Roma	R%
Szatmár	315641	2217	0,70	Erdőd-Bükk	41322	227	0,55
Tasnád-Tövishát	53803	895	1,66	<i>Résztelek</i>	1363	68	4,99
<i>Hadad</i>	2128	83	3,90	Szatmárnémeti	53406	253	0,47
<i>Szilágykorond</i>	642	53	8,26	Szatmár-környék	34744	272	0,78
<i>Alsószopor</i>	1842	92	4,99	<i>Szatmárudvari</i>	2029	64	3,15
<i>Tasnádszarvad</i>	1845	97	5,26	<i>Hirip</i>	1000	60	6,00
<i>Királydaróc</i>	2751	135	4,91	Ugocsa-Szamoshá	43226	265	0,61
Károly-vidéke	57965	193	0,33	<i>Csedreg</i>	778	111	14,27
<i>Nagykároly</i>	15850	53	0,33	Avas	31175	112	0,36

Szatmár megye jelenlegi területén 1941-ben 2.217 fő cigányt írtak össze (0,7%). Tájegységek viszonylatában kiemelkedik a Tasnád-Tövisháti körzet, mely egymagában a megye cigányságának az 40%-át adja (895 fő – 12. táblázat) és az egyetlen, amelyben a romák aránya 1% fölötti (1,66%). Egyetlen más körzetben sem lépi át a lélekszám a 300 főt, sőt a sereghajtó Avasban a 100-at is csak alig (112). Arányok tekintetében a második helyet elfoglaló Szatmár-környék nem éri el a Tasnád-Tövisháti körzet arányának a felét (0,78%), a sereghajtó Avasban pedig (0,36%).

Település szinten vizsgálva a megyét az 50 főt meghaladó közösségek száma 11 (13. táblázat). Közülük öt fekszik a Tasnád-Tövisháti körzetben (közülük a legnépesebb Királydaróc – 135 fő), kettő Szatmár-környéken, egy-egy pedig a Károly-környéki, Erdőd-Bükki, Ugocsa-Szamosháti körzetben (Csedreg – 111 fő). A legnépesebb természetesen Szatmárnémeti (253 fő – 0,5%). 10 % fölötti arány két településen mérhető a megyében: Csedreg (14,3%) és Érgirólton (10%).

Az alacsony lélekszám ellenére a két megye együttes területén kimutatható néhány olyan sűrűsödési zóna, ahol a roma közösségek jelentősebb csoportokat alkotnak. Leginkább a Sebes-Körös völgy Nagyvárad és Élesd közötti szakasza, Nagyvárad déli előtere, a Berettyó-vidék középső és az Érmellékkel érintkező pereme és esetleg a Bükk előtere mutatkozik ilyen területnek (4. ábra).



4. ábra: Bihar és Szatmár legfontosabb roma közösségeinek elhelyezkedése térségi és települési szinten 1941-ben

1966

A kommunizmus évtizedeiből a legkorábbi településsoros népszámlálási adatfelvétel 1966-ból áll rendelkezésre. Az 1948-as és 1956-os népszámlálások csak töredékesen, vagy szinte egyáltalán nem hozzáférhetőek. Az 1966. március 15-i népszámlálás etnikai és anyanyelvi adatokat egyaránt megad, tartományi/rajoni és községi bontásban (Varga 1998). A korszerű módszerekkel végrehajtott népszámlálás egyik sajátossága, hogy éppen a cigány népesség esetén elenyésző értékeket mér, amelyek a korábbi 1893-as, 1930-as, sőt a részleges 1941-es adatokhoz viszonyítva is látványos lélekszám-visszaesést mutatnak. Történt ez annak ellenére, hogy valószínűsíthetően a határ mindkét oldalán az ötvenes évektől zajlott a cigány lakosság demográfiai robbanása, ami összefüggésben volt szocialista rendszer számukra kedvező lépéseivel (Tátrai 2010), munkahely és szociális ellátások hozzáférhetőségének tekintetében. Magyarországon ekkor rendelik el a cigánytelepek felszámolását és a cigányok módszeres szétszórását a falvakban, egyértelműen egy asszimilációs kísérlet részeként (Kocsis, Kovács 1991). Minden bizonnyal a román oldalon hasonló törekvéseknek vagyunk a tanúi, az egységes, modern, szocialista társadalom felépítésének folyamatában, amibe természetesen nehezen fért bele a cigányság akár etnikai, akár szociális fogalomként és főleg kihívásként értelmezzük azt.

A 3.678 főt kitevő bihari cigányság megyei részaránya 0,63% volt. A megyét nyolc történelmi-táji térségre bontva, nem is egy-két terület kiemelkedő értékeit tudjuk interpretálni, hanem két esetben éppen a kiemelkedően alacsony értékek mutatnak éles kontrasztot. Nagyvárad tartományközpont 122.534 lakosából ekkor csak 47 cigány mutat ki a népszámlálás (0,04%), és hasonló elenyésző arány jellemző a megye legnépesebb vidéki térségére, a Belényesi-medencére is (36 fő). A többi tájegységben

a romák száma 800 és 449 közötti értéket (14. táblázat), az arány pedig még kisebb eltérést (1,2 és 0,8%) mutat. Csak Dél-Bihar és Várad-Hegyköz tájegységek esetében beszélhetünk 1% fölötti részarányról.

14. táblázat: A bihari romák tájegységenkénti megoszlása 1966-ban

	Össz	Roma	%
Dél-Bihar	65395	800	1.2
Várad-Hegyköz	71609	782	1.1
Várad-Cséke	73001	625	0.9
Élesdi-medence	52051	471	0.9
Érmellék	56946	468	0.8
Berettyóvidék	56056	449	0.8
Nagyvárad	122534	47	0
Belényesi-med.	88868	36	0

15. táblázat: Az 50 főnél népesebb bihari cigány közösségek 1966-ban

	Össz.	Roma	%		Össz.	Roma	%
Bihar	586460	3678	0.63	Nagyvárad	122534	47	0.04
Érmellék	56946	468	0.82	Várad-Cséke	73001	625	0.86
Székhelyhid	7143	101	1.41	Bihardobrozd	1597	192	12
Érköbőkút	1383	96	6.94	Tasádfő	1558	89	5.71
Bihardiószeg	6896	213	3.09	Gyapjú	1710	84	4.91
Berettyó-vidék	56056	449	0.8	Vasand	763	68	8.91
Margitta	9099	51	0.56	Hájó	1197	60	5.01
Bályok	1496	58	3.88	Dél-Bihar	65395	800	1.22
Berettyószéplak	2526	181	7.17	Tamáshida	1552	147	9.47
Élesdi-medence	52051	471	0.9	Feketebátor	2046	155	7.58
Élesd	3309	158	4.77	Illye	2059	154	7.48
Körösrév	3413	137	4.01	Erdőgyarak	2517	50	1.99
Várad-Hegyköz	71609	782	1.09	Karaszó	1129	104	9.21
Hegyk.szentmiklós	1258	78	6.2	Tenke	4069	162	3.98
Köröskisjenő	2163	241	11.1	Belényesi-med.	88868	36	0.04
Mezőszabolcs	999	65	6.51				
Szalárd	3449	116	3.36				
Mezőtelegd	3924	92	2.34				

Bihart településenként vizsgálva 24-ben találunk 50 főnél népesebb közösséget (15. táblázat). Ebből hat fekszik a dél-bihari tájegységben (köztük Tenke – 162, Feketebátor – 155, Tamáshida – 147, Karaszó – 104 stb.), öt-öt a várad-hegyközi (pl. Köröskisjenő

– 241 fő – a legnépesebb bihari roma közösség; Szalárd – 116) és a várad-csékei területen (legnépesebb Bihardobrozd – 192), három-három az Érmelléken (pl. Bihardiószeg – 213, Székelyhid – 101) és a Berettyó-vidéken (legnépesebb Berettyószéplak – 181) és kettő az Élesdi-medencében fekszik (Élesd – 158, Körösrév – 137).

16. táblázat: A szatmári romák tájegységenkénti megoszlása 1966-ban

	Össz	Roma	%
Szatmárnémeti	69769	812	1.2
Ugocsa-Szamoshát	46962	299	0.6
Erdőd-Bükk	43478	286	0.7
Szatmár-környék	40510	182	0.5
Károly-vidéke	64291	119	0.2
Tasnád-Tövishát	52988	46	0.1
Avas	41395	7	0

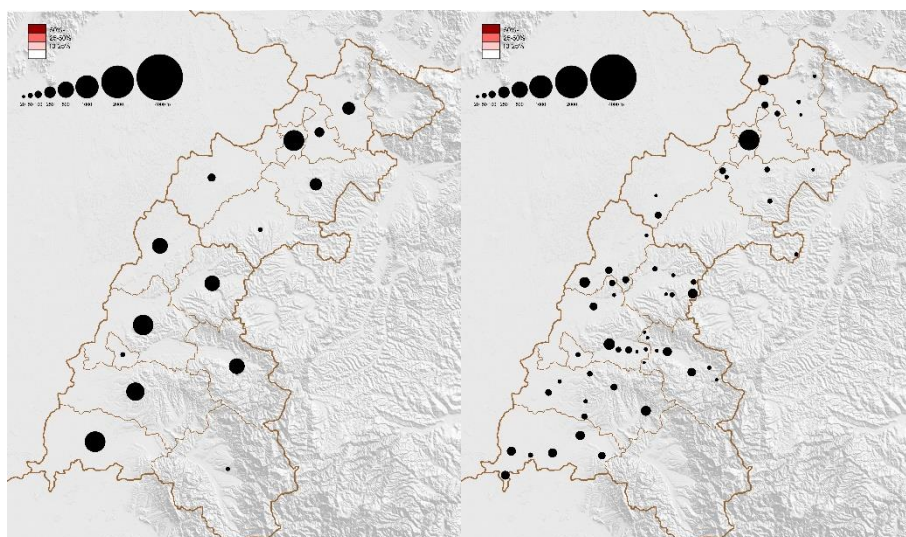
1966-ban a mai Szatmár megye területén mindössze 1.751 romát írtak össze, ami egyben rekord alacsony részarányt jelent (0,49%). A terület ekkor a Nagybányai-tartomány részét képezte, amely nehézipara miatt a szocialista állam egyik mintatartománya volt. Érdekes módon Szatmárban Biharral ellentétben éppen a városi cigányság dominál a vidékivel szemben e felmérés során. A Szatmárnémetiben összeírt 812 cigány a megyei összérték 46%-át teszi ki (16. táblázat). Lélekszám tekintetében egyetlen tájegység sem éri el a 300 főt, sőt kettő az 50-et sem, köztük a korábban legnagyobb értéket mutató Tasnád-Tövishát 46 fős értéke a legmeglepőbb (0,1%). Egyedül Szatmárnémetiben haladja meg az arányszám a 1%-os értéket (1,16%), két másik körzetben (Erdőd-Bükk és Ugocsa-Szamoshát) a 0,6%-ot.

Településszinten vizsgálva a megyét mindössze nyolc helyi közösség lélekszáma haladja meg az 50 főt (17. táblázat). Értelemszerűen két körzetben egy ilyen település sincs, Szatmárnémeti mellett pedig három ilyen települést az Erdőd-Bükk körzetben, kettőt Szatmár-környéken, egyet-egyed pedig Ugocsa-Szamosháton (Csedreg – 207 fő) és Károly-környékén jegyezték. Helyi arányok tekintetében ugyancsak Csedreg a vezető szerep (20,7%), ezen kívül Gombástanya esetében jegyezték fel kiemelkedő értéket (10,7%).

17. táblázat: Az 50 főnél népesebb szatmári cigány közösségek 1966-ban

	Össz	Roma	%
Szatmár	359393	1751	0.49
Tasnád-Tövishát	52988	46	0.09
Károly-vidéke	64291	119	0.19
<i>Érdengeleg</i>	1409	90	6.39
Erdőd-Bükk	43478	286	0.66
<i>Nagyszokond</i>	651	51	7.83
<i>Krasznaterebes</i>	990	89	8.99
<i>Szatmárhegy</i>	2597	62	2.39
Szatmárnémeti	69769	812	1.16
Szatmár-környék	40510	182	0.45
<i>Mikola</i>	2627	93	3.54
<i>Gombástanya</i>	606	65	10.7
Ugozca-Szamoshát	46962	299	0.64
<i>Csedreg</i>	1001	207	20.7
Avas	41395	7	0.02

A két megye adatait kartografikus módszerrel vizsgálva csak annyi állapítható meg, hogy a szatmári részeken az adatfelvétel olyan hiányosságot mutat, hogy területi következtetéseket képtelenség levonni, csak a két kiemelkedő népességű közösség jelentősége emelhető ki (Szatmárnémeti, Csedreg). Biharban a hasonló hiányosságok ellenére továbbra is kimutatható a sebes-körös-völgyi, dél-érmelléki és dél-bihari relatív népes többpólusú romaközösség (5. ábra).



5. ábra: Bihar és Szatmár legfontosabb roma közösségeinek elhelyezkedése térségi és települési szinten 1966-ban

1977

Az 1977-es népszámlálás a korábbi hagyományt követte. Érdekessége, hogy új nemzetiségeket vezetett be, a korábbi nagyobb etnikai csoportok megosztásával. Önálló csoportként regisztrálták a székelyeket, svábokat, szászokat, ruténeket, lipovánokat, arománokat, macedorománokat. A romákkal kapcsolatos adatok ugyanakkor érdekes átalakulást mutatnak. Az előzetes adatok közzétételekor 230.000 cigányt tűntettek fel, ugyanakkor a végleges adatok közzétételekor már csak 76.000 cigányról tudott a Román Statisztikai Intézet. Miközben a cigányok száma 154.000-el csökkent, párhuzamosan a román etnikum lélekszáma közel 204.000 fővel növekedett (Nyárádi 1997).

18. táblázat: A bihari romák tájegységenkénti megoszlása 1977-ben

Bihar megye	Össz	Roma	%
Érmellék	54517	2473	4.5
Dél-Bihar	63231	2335	3.7
Várad-Cséke	70172	1702	2.4
Élesdi-medence	54611	1514	2.8
Várad-Hegyköz	70716	1417	2
Berettyó-vidék	57997	1080	1.9
Nagyvárad	170531	1009	0.6
Belényesi-med	91319	484	0.5

Az erőteljes urbanizáció felgyorsította egyes perifériális települések elnéptelenedését és a még mindig robbanásszerűen növekvő roma lakosság arányának növekedését ezekben. Ez azonban a statisztikákból ekkor még egyértelműen nem mutatható ki, csak a későbbi adatokból fejthető vissza.

Mindkét megyében drámaian emelkedik a cigány népesség lélekszáma 1966-hoz viszonyítva. Biharban is több, mit háromszorosát regisztrálták az előző összeírásnak. A cigányok lélekszáma ekkor meghaladja a 12.000 főt, a részarány pedig 1,9%-ra nő ebben a megyében. Térségi bontásban (18. táblázat) újra az Érmellék és Dél-Bihar lesz a legnépesebb körzet, 2.000 főt meghaladó lélekszámmal (2.473, ill. 2.335 fő), amit a Várad-Csékei (1.702), az Élesdi-medence (1.514 fő) és Várad-Hegyköz (1.417) követ (23. ábra). A sereghajtó ezúttal is a Belényesi-medence 484 fővel. Részarányok tekintetében szinte azonos a sorrend: az Érmelléken 4,5%, Dél-Biharban 3,7%, az Élesdi-medencében 2,8%, a Várad-Csékeiben 2,4%, miközben a Belényesi-medencében és Nagyváradon 0,6% alatt marad.

19. táblázat⁴: A 100 főnél népesebb bihari cigány közösségek 1977-ben

Bihar	633094	12014	1.90	Nagyvárad	170531	1009	0.59
Érmellék	54517	2473	4.54	Várad-Cséke	70172	1702	2.43
<i>Érvasad</i>	1545	154	9.97	<i>Tasádfő</i>	1639	122	7.44
<i>Székelyhid</i>	7686	958	12.46	<i>Gyapjú</i>	1590	153	9.62
<i>Érköbölkút</i>	1203	122	10.14	<i>Tenkemocsár</i>	603	182	30.18
<i>Érmihályfalva</i>	11099	181	1.63	<i>Vasand</i>	641	106	16.54
<i>Bihardiószeg</i>	6847	300	4.38	<i>Miklóirtás</i>	894	130	14.54
<i>Érselénd</i>	1283	127	9.90	<i>Oláhgyepes</i>	889	163	18.34
Berettyóvidék	57997	1080	1.86	Dél-Bihar	63231	2335	3.69
<i>Magyarkéc</i>	1190	200	16.81	<i>Nagyszalonta</i>	19746	224	1.13
<i>Monospetri</i>	1596	217	13.60	<i>Tamáshida</i>	1363	193	14.16
<i>Bályok</i>	1233	123	9.98	<i>Feketebátor</i>	1840	248	13.48
Élesdi-medence	54611	1514	2.77	<i>Talpas</i>	1798	289	16.07
<i>Élesd</i>	6182	471	7.62	<i>Illye</i>	1948	127	6.52
<i>Alsólugos</i>	1394	281	20.16	<i>Karaszó</i>	977	115	11.77
<i>Körösrév</i>	3607	185	5.13	<i>Tenke</i>	4693	549	11.70
Várad-Hegyköz	70716	1417	2.00	<i>Tulka</i>	2901	124	4.27
<i>Hegykszentmiklós</i>	1084	101	9.32	Belényesi-med	91319	484	0.53
<i>Köröskisjenő</i>	2293	371	16.18	<i>Sólyom</i>	553	103	18.63
<i>Szalárd</i>	3277	212	6.47				

Településszinten vizsgálva Bihart és ezúttal a kiemelkedő lélekszámokat 100 fő fölötti értékben megállapítva 31 települést kell kiemelt cigányközösségként számon tartani, ami a megye településállományának a 7%-a (lásd. 19. táblázat). A legtöbb ilyen népes közösség a Dél-Bihari körzetben jelenik meg, ahol a település-földrajzi sajátosságok is megfelelőek, a ritkább, de népesebb egységekből álló hálózat jellemző. Nagyváradon él a megye legnépesebb roma közössége 1.009 fővel. Néhány kiemelkedő részarányt is meg kell említeni. 1977-ben hivatalosan még nincs romatöbbségű települése a megyének, de Tenkemocsár faluban az arányuk már meghaladja a 30%-ot,

⁴ További jelentős közösségek Biharban: Farkaspatak (95 fő, 16,1%), Pósalaka (74, 14,6%), Szaránd (94, 12,9%), Felsőkocsoba (48 fő, 11,3%), Petrász (54, 11,1%), Váradles (77, 10,6%), Apátkeresztúr (66, 10,4%), Pelbárhida (77, 10,2%), Rohány (27, 9,5%), Rózsafalva (27, 8,7%), Szerbesd (44, 8,7%), Felsőbarakony (36, 8,22%), Felsőlugos (73, 8,1%), Bélfenyér (58, 7,9%), Biharvajda (59, 7,2%), Értarcsa (83, 7,2%), Biharkristyór (36, 7,1%), Esküllő (99, 7,1%), Kávásd (45, 6,7%), Asszonyvására (50, 6,4%), Kiskerekí (61, 6,1%), Nagybáród (98, 6,1%), Bélkalocsa (70, 5,8%), Érkeserű (82, 5,6%), Csokaly (63, 5,4%), Bihardobrosd (91, 5,3%), Középes (66, 5,3%), Érkenéz (41, 5,2%), Berettyódéda (18, 5,2%), Dizsér (30, 5,2%).

Alsólugoson a 20%-ot, és nem kevesebb, mint 20 településen a 10%-ot, köztük nagyközségekben is, mint pl. Székelyhídon 12,5%.

20. táblázat: A szatmári romák tájegységenkénti megoszlása 1977-ben

Szatmár megye	Össz	Roma	%
Ugocsa-Szamoshát	49440	1218	2.5
Tasnád-Tövishát	47125	1101	2.3
Erdőd-Bükk	41256	894	2.2
Szatmár-környék	41926	813	1.9
Károly-vidéke	65281	794	1.2
Szatmárnémeti	103544	336	0.3
Avas	45268	109	0.2

Biharhoz hasonlóan Szatmárban is háromszorosára növekszik az 1977-es népszámlálás által regisztrált cigányok lélekszáma az 1966-os értékhez viszonyítva. 1977-ben 5.265 főben állapították meg a lélekszámot (1,34%). A tájegységek szerinti megoszlás szinte fordított képet mutat a korábbi eloszlással összehasonlítva. Szatmárnémeti (336 fő) újra elvesztette a vezető szerepét és az Ugocsa-Szamoshát, valamint a Tasnád-Tövishát körzet szerepel 1.000 főnél magasabb értékekkel (20. táblázat). A stabilitást ebben a területi fejlődésben az Avasi-körzet sereghajtó pozíciója képezi (109 fő, 0,24%). Részarányok tekintetében Ugocsa-Szamoshát, Tasnád-Tövishát és Erdőd-Bükk körzete jelenik meg 2%-ot meghaladó értékekkel.

Települések szintjén vizsgálva a megyét 16 kiemelkedő közösséget fedezhetünk fel, ahol az 1977-ben regisztrált lélekszám 100 fő feletti. Közülük négy-négy az Ugocsa-Szamoshát körzetben és a Tasnád-Tövishátban, három az Erdőd-Bükkben, kettő-kettő pedig a Károly-környékben és a Szatmár-környékben fekszik (21. táblázat). Részarányok tekintetében két település emelkedik ki 20% fölötti értékkel: Csedreg (25,2%) és Krasznamihályfalva (22,4%). További hét településen mértek 10-20% közötti értéket (pl. Nagypeleske 17%, Ákos 15,7%, Kispaleske 15,5% stb.).

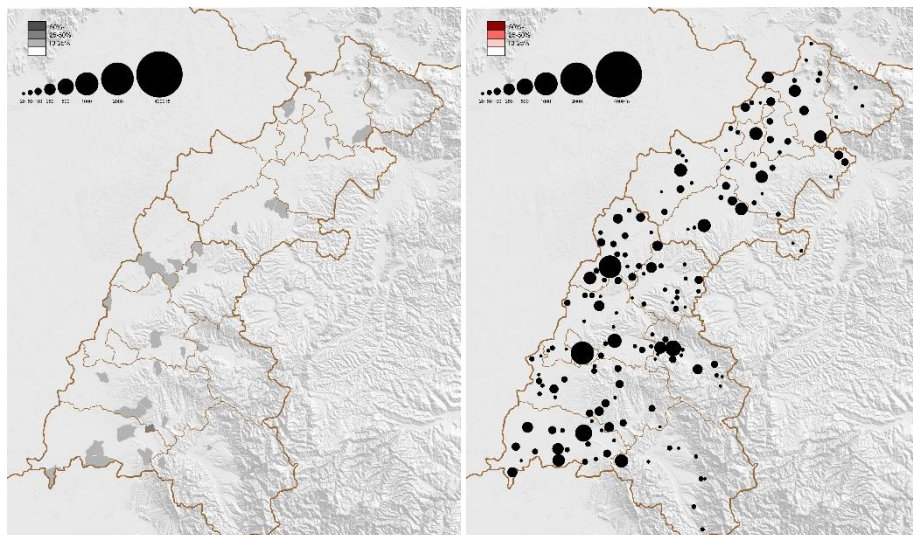
21. táblázat⁵: A 100 főnél népesebb szatmári cigány közösségek 1977-ben

	Összlak	Roma	R%		Összlak	Roma	R%
Szatmár	393840	5265	1,34	Szatmárnémeti	103544	336	0,32
Tasnád-Tövishát	47125	1101	2,34	Szatmár-környé	41926	813	1,94
<i>Tasnád</i>	7235	324	4,48	<i>Nagypeleske</i>	940	160	17,02
<i>Ákos</i>	1863	293	15,73	<i>Mikola</i>	2993	148	4,94
<i>Krasznamihályfalva</i>	738	165	22,36	Ugocsa-Szamosf	49440	1218	2,46
<i>Királydaróc</i>	1314	122	9,28	<i>Csedreg</i>	1034	261	25,24
Károly-vidéke	65281	794	1,22	<i>Túrterebes</i>	3357	273	8,13
<i>Nagykároly</i>	23384	313	1,34	<i>Sárköz</i>	5268	169	3,21
<i>Mezőterem</i>	2058	116	5,64	<i>Apa</i>	2992	304	10,16
Erdőd-Bükk	41256	894	2,17	Avas	45268	109	0,24
<i>Erdőd</i>	4636	289	6,23				
<i>Remetemező</i>	1610	150	9,32				
<i>Barlafalu</i>	1290	106	8,22				

A két megye közösségeit területiség szempontjából vizsgálva 1977-től kezdve egyértelmű gócosodás figyelhető meg, amelyek a későbbi népszámlálásokkor kihangsúlyosodnak, mondhatni, hogy időben jól követhető növekedésen, fejlődésen mennek át. Fontos azonban tisztában lenni azzal a ténnyel is, hogy ez a látványos szaporodás nem kizárólag demográfiai, hanem nagyrészt statisztikai, és a folyamat a 2011-es népszámlálással valószínűleg még távolról sem záródott le. Jól bizonyítják ezt azok a pulzáló gócpontok, amelyek időnként markánsan megjelennek, majd a következő felmérés idején szinte teljesen eltűnnek.

1977-ben Bihar területén legalább négy csoportosulás határozható meg: Sebes-Körös-völgy, Nagyvárad és közvetlen vonzáskörzete, Dél-Bihar és Érmellék. Bár ez utóbbiaknál a nagy közösségek egymástól távolabb helyezkednek, mint Élesd környékén, ez nagyrészt település-földrajzi okokra, a ritkább településhálózatra vezethető vissza. Szatmárban ez a folyamat ekkor még kevésbé egyértelmű, de Szatmártól délre, Erdőd környékén és északkeletre, a Csedreg-Apa vonalon szintén is felismerhető. Nagykaroly és környéke, valamint Tasnád és környéke ekkor még nem rajzolódik ki kontrasztosan (6. ábra).

⁵ További jelentős közösségek: Kispaleske (47, 15,5%), Tasnádszilvás (31, 10,8%), Kiskolcs (86, 10,1%), Ombód (98, 8,7%), Kisbábony (42, 8,1%), Érdengeleg (80, 7,3%), Nagymadarász (87, 6%), Vágástanya (6, 5,8%), Lucaceni (72, 5,8%), Érszentkirály (48, 5%).



6. ábra: Bihar és Szatmár legfontosabb roma közösségeinek aránya és lélekszáma 1977-ben

1992

A rendszerváltást követő első népszámlálás 1992-ben, a cigány öntudatra ébredés jegyében zajlik. A romák dinamikus emelkedő lélekszáma ekkor már drasztikusan befolyásolja az összeíráskor regisztrált magyar, sőt a román népesség számát is (Tátrai 2010). 1977-hez viszonyítva szinte kétszeres számú cigányságot találnak a két megyében, a teljes lélekszám ekkor már eléri a 31.316 főt (3%). Az emelkedés mindkét megyében azonos arányú. Biharban a korábbi 12.014 főről 21.796 főre nő a lélekszám, a romák részaránya pedig 1,9%-ról 3,4%-ra nőtt.

22. táblázat: A bihari romák tájegységenkénti megoszlása 1992-ben

Bihar megye	Össz	Roma	%
Dél-Bihar	57109	3580	6.3
Várad-Cséke	57811	3556	6.2
Érmellék	47368	3241	6.8
Élesdi-medence	50732	2676	5.3
Várad-Hegyköz	56787	2534	4.5
Berettyóvidék	57259	2527	4.4
Nagyvárad	222741	2137	1
Belényesi-medence	89056	1545	1.7

Tájegységenként vizsgálva a lélekszámot megállapíthatjuk, hogy a Belényesi-medence kivételével, amely hagyományosan a legkisebb roma lélekszámot és arányszámot mutatja (1.545 fő – 1,73%), valamennyi megyerészben 2.000 fő fölötti lélekszám jelenik meg (22. táblázat), sőt, három tájegységben a létszám 3.000 fölött van (Dél-Bihar – 3.580 fő, Várad-Cséke – 3.556 fő, Érmellék 3.241 fő). A részarányok vonatkozásában hat tájegységben a 4%-ot is bőven meghaladja az érték, közülük

háromban a 6%-t is (Érmellék – 6,8%, Dél-Bihar – 6,3%, Várad-Cséke 6,2%). Arányszám tekintetében egyedül Nagyvárad marad 1% alatt (2.137 fő). Lélekszám tekintetében a tájegységek viszonylatában a kiegyenlítődés irányába mozdult el a megye.

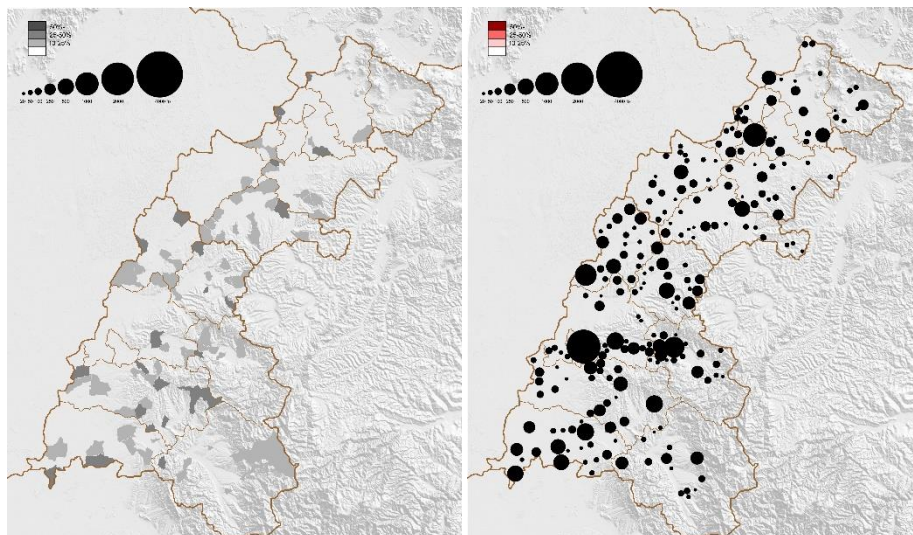
Településszinten vizsgálva a megyét, több körzetben nagyon jelentős expanzió rajzolódik ki, megkezdődik pl. az Érmellék, vagy Dél-Bihar teljes településhálózatának „lefedése” a cigány közösségek által. Az Érmelléken 1992-ben a 24 településből 14-ben mutatkozik 50 főnél népesebb közösség, a legnépesebbek: Bihardiószeg – 875 fő, Székelyhíd – 425 fő, Érselénd – 296 fő, Érvasad 277 stb. Egyértelmű, hogy pl. Székelyhídon a korábbi értékhez viszonyított lélekszám visszaesés statisztikailag következik be, a későbbi felmérések újra sokkal népesebb közösségeket mérnek. Az arányszámok tekintetében is robbanásszerű növekedés mérhető. Az Érmelléken 1992-ben két helyen 20% fölötti érték (Érselénd 29%, Érvasad 25,7%), öt településen pedig 10-20% közötti érték jelenik meg. A Berettyó-vidéki körzet 58 településéből 12-ben mérnek 1992-ben 50 főnél népesebb közösséget, közülük Bozsaly – 477, Baromlak – 312, Margitta – 303 és Magyarkéc – 295 a legnépesebbek. Részarány tekintetében két 30% fölötti érték (Bozsaly – 37%, Baromlak 34%), egy 20-30% közötti (Magyarkéc – 26,6%), és hat 10-20% közötti arányszám is megjelenik. Az Élesdi-medence 55 településéből 12-ben volt 50 főnél népesebb közösség regisztrálva. A legnagyobb közösség természetesen az élesdi (811 fő), amit az alsólugosi (344), körösrévi (283) és céckei (271) követ. Arányszámok tekintetében már a céckei értéke a legmagasabb (34%), amit az alsólugosi (23%) és további négy 10-20% közötti település követ. A Nagyvárad északi előterében elterülő tágértelmű hegyközi-rézaljai térség 66 településéből 15-ben írtak össze nagyobb közösséget, közülük is a köröskisjenői (564) fő és a mezőtelegdi (285 fő) emelkedik ki. Arányszámok tekintetében szintén Köröskisjenőé a vezető szerep (28,6%), amit Mezőtelki (23%), Pósalaka (19,8%) követ. A Nagyvárad déli előterében fekvő, nagyjából aprófalvas jellegű Várad-Cséke körzet 95 településéből 18-ban mutatkozott számottevő közösség, közülük Bihardobrozd (557), Tasádfő (404), Váradszentmárton (332), Oláhgyepes (274) és Tenkemocsár (249) emelkedik ki. Ez a körzet kiemelkedő részarányú településekkel rendelkezett már ekkor is. Tenkemocsáron és Oláhgyepesen az arány meghaladta a 40%-ot, Farkaspatakon és Tasádfőn pedig a 30%-t, további öt településen pedig a 20%-ot (Bihardobrozd – 28%, Mácsapuszta, Rojt, Szaránd, Szenttelek). Dél-Bihar a bihari cigányság egyik hátszaga. 36 településéből 13-ban írtak össze jelentős közösséget: a legnagyobbat Tenkén (561), Tamáshidán (501), Talpason (465), Feketebátorban (432), Illyén (314) és Nagyszalontán (270). Ami az arányokat illeti a három nemzetiségű Tamáshidán a 43% már ekkor relatív többséget jelentett, Talpas (26,9%), Feketebátor (25%) és Karaszó (21,9%) emelhető még ki. Ha Dél-Bihar kapcsán roma hátszagról beszélünk, a Belényesi-medencéről semmiképpen nem mondhatjuk el ugyanezt (lásd 22. táblázat). Ez a bihari cigányok leggyengébb körzete. 1992-ben a 123 településből csak 9-ben mértek számottevő közösséget. Közülük csak Bondoraszó (324), Sólýom (316) és Belényes (229) volt igazán jelentős. Az arányok tekintetében Sólýom 47,3%-al felerészben roma volt, Bondoraszón és Felsőköcsobán pedig 20% körüli arány volt mérhető.

23. táblázat: A szatmári romák tájegységenkénti megoszlása 1992-ben

Szatmár megye	Össz	Roma	%
Tasnád-Tövishát	39715	1921	4.8
Ugocsa-Szamoshat	47775	1573	3.3
Károly-vidéke	59802	1567	2.6
Szatmár-környék	37629	1534	4.1
Erdőd-Bükk	31545	1242	3.9
Szatmárnémeti	131987	1126	0.9
Avas	52336	557	1.1

Szatmárban 1992-ben 9.520-ra emelkedik a népszámláláskor regisztrált romák száma, az 1977-es 5.265 fővel szemben. A részarány hasonlóképpen nő 1,3%-ról 2,4%-ra. Itt is elmondható a Biharnál már említett azon jellegzetesség, hogy a változás a tájegységek között a kiegyenlítődés irányába mozdult el. Az Avas kivételével (amely hagyományosan a legkisebb roma népességű körzet – 557 fő, 1%) valamennyi téregységben 1.000 és 2.000 fő közötti érték jelenik meg (23. táblázat). A legmagasabb értéket ezúttal újra a Tasnád-Tövishát jegyzi (1.921 fő), amit szinte azonos lélekszámmal követ Ugocsa-Szamoshat, Károly-vidéke és Szatmár környéke. Az arányszámok tekintetében egyetlen szatmári körzet sem éri el az 5%-ot, Tasnád-Tövishát itt is az első (4,8%), majd 4% körüli értékkel következik Szatmár-környék és Erdőd-Bükk körzete. A legalacsonyabb arányszám a megyeszékhely, Szatmárnémeti esetében jelenik meg (1.126 fő – 0,85%).

A Tasnád –Tövishát tájegység 54 települése közül 1992-ben 10-ben találtak jelentős roma közösségeket. Közülük Ákos emelkedik ki 462 fős lélekszámmal. Három településen az arányok 20% fölött voltak (Ákos – 25,4%, Krasznamihályfalva – 24,7% és Újper – 23,2%). A Nagykároly-környéki körzet 33 településéből 13-ban élt jelentős közösség. Közülük Nagykároly emelkedett ki 395 lakossal. Az Erdőd-Bükk körzet 46 településéből 8-ban élt jelentős cigány közösség. Közülük Felsőboldád (221) és Erdőd (214) voltak a legjelentősebbek. Négy településen a cigányok aránya kiemelkedő: Alizmajor szórványtelepülésen (37%), Felsőboldádon, Krasznaterebesen és Nagyszokondon 20% körüli volt. Szatmár-környékén a 43 településből 11-ben volt jelentősebb roma népesség. Közülük Szamosdobon és Mikolán éltek a legtöbben (223, ill. 208 fő). Öt településen élt 20%-nál népesebb, vagy ahhoz nagyon közel álló arány: Atya (28,7%), Hirip (28,6%), Pete (28,2%), Szamosdob, Ombód. Az Ugocsa-Szamoshati körzet 41 településéből 8-ban volt jelentős a cigányság. Közülük az ukrán határra szorult Csedreg emelkedik ki lélekszám és részarány tekintetében is (385 fő – 36%). A négy, cigányok által is lakott avasi településből a térség központja, Avasfelsőfalu cigánysága volt a legnépesebb (209).



7. ábra: Bihar és Szatmár legfontosabb roma közösségeinek aránya és lélekszáma 1992-ben

A területi elhelyezkedés tekintetében több típus is megkülönböztethető. Nagyvárad és közvetlen környezete, főleg a délkeleti előtér „klasszikus agglomeráció” képét mutatja. Ez némiképp Szatmárnémeti közelében is formálódik. A Sebes-Körös mente tipikus völgyi megtelepedési irányt mutat a völgytalpi rész mentén elnyúlva. Az Érmellék tekintetében a településállomány nagy része megjelenik a térképen, míg Dél-Biharban, a Berettyó-vidéken, Ugocsában, Erdőd környékén a nagy pólusok jelenléte dominál (7. ábra).

24. táblázat: A bihari romák tájegységenkénti megoszlása 2002-ben

Bihar megye	Össz	Roma	%
Dél-Bihar	53086	5260	9.9
Várad-Cséke	56380	5081	9
Érmellék	46387	4409	9.5
Várad-Hegyköz	57128	3903	6.8
Berettyóvidék	53563	3250	6.1
Élesdi-medence	47138	3182	6.8
Belényesi-medence	79950	2555	3.2
Nagyvárad	206614	2449	1.2

2002

A 2002-es népszámláláskor a két megye cigányainak száma mintegy negyedével emelkedett. A korábbi 31.316 fő helyett ezúttal 43.404 főt regisztráltak. A számarány is tekintélyesen növekedett 3%-ról 4,5%-ra. A bihari cigányok száma, több mint 8.000 fővel nőtt, 30.089 főre és a részarány megyei szinten is átlépte az 5%-ot. A térségi

bontásban tovább folytatódott a kiegyenlítődési tendencia. A nyolc térségből hatban 3.000 és 5.300 fő közötti roma létszámokat találunk, ezúttal Dél-Bihar vezetésével (5.260 fő), amit a vele összefüggő Várad-Csékei (5.081), majd az Érmelléki (4.408) és Várad-Hegyközi (3.903) körzet követ. A sereghajtó továbbra is Nagyvárad megyeszékhely (2.449) és a Belényesi-medence (2.555), de köztük és a legnépesebbek között már alig kétszeres különbség mutatkozik. Részarány tekintetében sokkal nagyobb eltérések jelennek meg. A három legmagasabb érték már térségi szinten is alulról súrolja a 10%-os értéket (Dél-Bihar 9,9%, Érmellék 9,5%, Várad-Cséke 9%), három körzetben 6-7% közötti (Várad-Hegyköz, Élesdi-medence, Berettyó-vidék), a Belényesiben 3%, Nagyváradon pedig 1,2% az arány (24. táblázat).

Település szinten vizsgálva a megyét, az Érmelléken 15 jelentős közösséget azonosíthatunk (a 24 településből). Közöttük néhány egészen kiemelkedő érték is megjelenik, mint Székelyhíd – 1.128 fő, Bihardiószeg (864), Érkörtvélyes (341), Érvasad (278), Érselénd (251). Az esetek többségében a 10 éves tendencia erősen növekvő (pl. Székelyhíd), vagy stagnáló (pl. Bihardiószeg), de statisztikailag visszaeső közösségeket is találhatunk (Érmihályfalva 208-ról 95-re; Albis 85-ről 37-re). Négy településen mutatkoznak 20% fölötti arányok: Asszonyvásárán 35,2%, Érvasadon 28%, Érselénden 25,2%, és Apátkeresztúrtban 23,9%. A Berettyó-vidéken hasonlóak a tendenciák. 12 jelentős közösséggel számolunk 2002-ban az 58 településen. A dinamikusan növekvő, stagnáló és időlegesen visszaeső (pulzáló) típusok itt is megtalálhatóak. 2002-ben a legnépesebbek: Bozsaly 639 fő, Monospetri 381, Baromlak 333, Margitta 288. Arányok tekintetében szintén a bozsalyi közösség vezet (44,7%), ezt követi Baromlak (35,3%), Berettyószoldobágy (29,2%), Monospetri (23,4%), Dizsér (22,1%). A dinamikusan növekvő közösségekre jó példa Monospetri (52-ről 381), Berettyószoldobágy (85-ről 170), Papfalva (69-ről 132), Sebesújfalú (0-ról 157), Bozsaly (477-ről 639). Margitta tulajdonképpen stagnáló, ahol kis lélekszámbeli visszaesés és kis aránybeli növekedés tapasztalható (303-ről 288-ra, 1,8%-ról 1,9%-ra). Hatalmas visszaesések is megjelennek: Bályok (188-ről 0-ra), Magyarkéc (295-ről 185-re), Berettyószéplak (223-ről 141-re). Az Élesdi-medence 55 településéből 13-ban mértek jelentős közösségeket. A legtöbb itt is dinamikusan növekszik: Élesd (811-ről 938-ra), Alsólugos (344-ről 470-re), de stagnáló pl. Körösrév (283-ről 292-re), vagy enyhén csökkenő csoportok is megjelennek (Cécke 271-ről 237-re). Arányok tekintetében Alsólugos (30%), Cécke (28,3%) és Felsőlugos (21,4%) emelkednek ki. Várad északi előterében 17 településen tömörül jelentős közösség (66 településből). Szinte mindenhol dinamikus növekedés tapasztalható, egy-két stagnálást mutató közösség mellett (pl. Szalárd, Mezőszabolcs). A legnagyobb lélekszámok és növekedések Köröskisjenőben (564-ről 735-re ugrik), Mezőtelegden (285-ről 523-ra), Szalárdon (292), Fugyivásárhelyen (132-ről 289-re), Mezőtélkiben (157-ről 265-re) és Hegyközszentmiklóson (148-ről 217-re) mérhetők. Részarányok tekintetében öt kiemelkedő közösséget említhetünk meg: Mezőtélki (35,2%), Köröskisjenő (32,3%), Pósalaka (27,5%), Hegyközszentmiklós (23,9%), Görbesd (21,9%). Várad déli előtere az egyik legdinamikusabban növekvő körzet. 95 településéből 20-ban nagyon jelentős romaközösséget mutatott ki a 2002-es

felmérés. Túlnyomórészt dinamikusan növekvő közösségekről beszélünk, melyek közül kiemelkedik Bihardobrozd (557-ről 715-re), Tasádfő (404-ről 561-re), Rontó (0-ról 405-re), Oláhgyepes (274-ről 373-ra), Farkaspatak (182-ről 316-ra), Tenkemocsár (249-ről 310-re), Alkér (148-ról 262-re) és Vasand (111-ről 217-re). A stagnáló közösségre Rojt lehet példa (173-ról 184-re), a legnagyobb visszaesést pedig Váradszentmárton (332-ről 26-ra) és Oláhszentmiklós (137-ről 80-ra) mutatja, de előbbi esetben a község területi-közigazgatási átalakítása is szerepet játszik. Az aprófalvas dombvidéki környezetben kiemelkedőek a részarányok is. 11 olyan település van ekkor a körzetben, ahol legalább 20%-os az arány, és a történelem folyamán először két településen a romák abszolút többséget mutatnak: Oláhgyepes (54,7%), Farkaspatak (52,7%). Kiemelkedik még Tenkemocsár (49,8%), Tasádfő (42%), Rontó (42,4%), Alkér (37,9%), Bihardobrozd (35,9%), Szaránd (31,3%) stb. Hasonló dinamikus növekedésről beszélhetünk Dél-Biharban is, ahol a 36 település felében, 18-ban van jelen erős közösséggel a roma társadalom. Szinte kivétel nélkül növekvő létszámokról beszélhetünk, a nagy lélekszámú csoportok között stagnálásról talán csak Tamáshidán (501-ről 519-re) ejthetünk szót. Kiemelendő még a tenkei cigányság (561-ről 748-ra), a feketebátori (432-ről 576-ra), a talpasi (465-ről 536-ra), az illyei (314-ről 502—re), a szalontai (270-ről 379-re), a karaszói (176-ről 265-re). Ezen a vidéken is jelen vannak a kiemelkedő arányok, Tamáshida ekkor is relatív romatöbbséggel rendelkezett (45,7%) és további hét településen jelent meg 20% fölötti arány: Feketebátor (34,2%), Karaszó (33%), Talpas (31,5%), Rózsafalva (30,9%), Illye (28%) stb. A Belényesi-medence 123 településéből ezúttal 11-ben regisztráltak jelentős cigányságot. Továbbra is három kiemelkedő méretű telepet említhetünk meg: a legnépesebb Bondoraszó (324-ről 459-re nőtt), Súlyom (316-ról 457-re) és Belényessonkolyos (111-ről 267-re), miközben a Belényes városi közösség számottevően visszaesett (229-ről 169-re). Itt található 2002-ben Bihar megye legcigányabb települése: Súlyom, ahol a részarány meghaladja a 60%-ot. További kiemelkedő értékek négy településen jelennek meg: Felsőkocsoba (32,1%), Belényessonkolyos (30%), Bondoraszó 29%, Robogány (20%).

25. táblázat: A szatmári romák tájegységenkénti megoszlása 2002-ben

Szatmár megye	Össz	Roma	%
Tasnád-Tövishát	36388	2847	7.8
Erdőd-Bükk	28892	2789	9.7
Károly-vidéke	55242	2172	3.9
Ugocsa-Szamoshát	45860	2035	4.4
Szatmár-környék	37985	1938	5.1
Szatmárnémeti	115142	1115	1
Avas	47771	419	0.9

2002 Szatmárban a magyar anyanyelvűek 20.000 fővel számolnak többet a magyar nemzetiségnél, ebből mintegy 13.000 fő cigány nemzetiségű. A roma disszimiláció

ekkor főleg a román lakosságnál éreztette hatását. A magyar és a román nyelvű cigányság határa a magyar nyelvhatárhoz igazodik (Kőszegremete-Szamoskrassó-Hirip-Dobra vonala). A cigány anyanyelvű romák éppen a kontaktzónában élnek a legnagyobb számban (Tátrai 2010).

A Szatmár megyei cigányság 1992 és 2002 között közel 3.800 fővel és, mintegy 40%-al növekedett az 1992-es értékhez viszonyítva. A megye összlakosságán belüli részarány 2,4%-ról 3,6%-ra nőtt, tehát még ekkor is jócskán elmaradt Bihar szintjétől. Ha területi bontásban nézzük a változásokat, akkor a következőket állapíthatjuk meg:

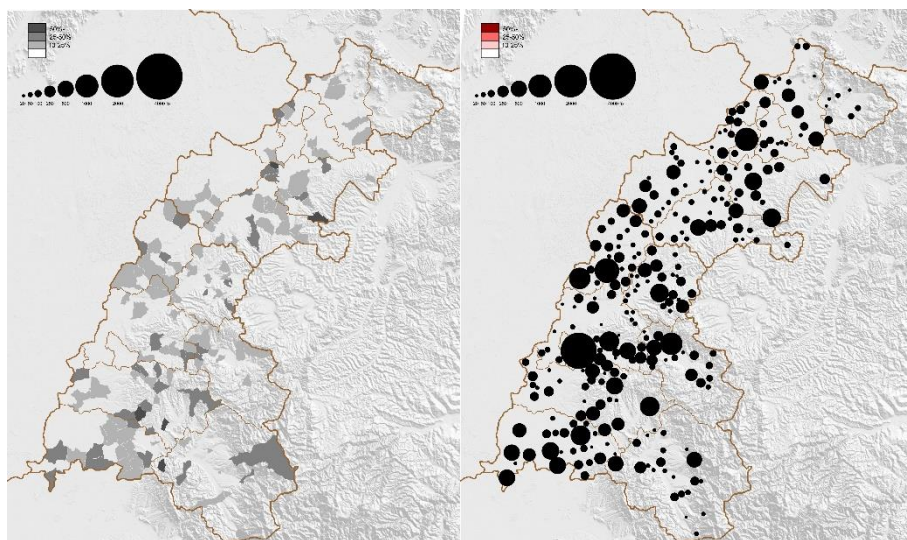
1. Az egyharmadával növekvő Tasnád-Tövisháti körzet (2.847) megőrizte vezető szerepét és súlyát a megyén belül (lásd 25. táblázat).
2. A legnagyobb növekedést az Erdőd-Bükki körzet mutatja, ahol több mint kétszeresére növekedett a lélekszám (1.242-ről 2.789-re), a körzet megyén belüli súlya pedig 13%-ról 21%-ra ugrott.
3. A többi tájegység viszonylag kiegyensúlyozott növekedést mutat, kivétel Szatmárnémeti, amely viszont stagnáló, és az Avas, amely pedig csökkenő lélekszámú.

Részarányok tekintetében két kiemelkedő, három közepes és két alacsony érték jellemzi a megyét. 9,65%-os aránnyal Erdőd-Bükk övezete a legmagasabb arányú roma lakossággal bír, amit a Tasnád-Bükk körzet 7,8%-al követ. Három tájegységben 4-5% körüli értékek jellemzőek (Szatmár-környék, Ugocsa-Szamoshat és Károly-környéke). A sort Szatmárnémeti (1%) és az Avas (0,9%) zárja.

Településszinten a Tasnád-Tövisháti körzet felemás képet mutat. Megugrik az 50 fő fölötti közösségek száma, az 54 településből 17-ben találunk ilyeneket. Számos közösség dinamikusan növekszik, mint Tasnád (189-ről 507-re), Tasnádszarvad (112-ről 293-ra) Érszakácsi (33-ről 159-re), Alsószopor (63-ről 196-ra), de számottevő visszaeséseket is regisztráltak, mint pl. Ákos (462-ről 412), Krasznamihályfalva (137-ről 69-re), Szilágypér (167-ről 129-re) stb. Öt településen mértek kiemelkedő, 20-30% közötti részarányt: Tasnádszarvad (28%), Érgirolt (26,5%), Érszodoró (23,3%), Pele (22%). A károlyi körzet is hasonlóan fejlődik. Néhány kiemelkedő növekedés mellett, mint Piskolt (77-ről 428), Szaniszló (130-ről 292), Mezőpetri (3-ről 159), ott találjuk a stagnáló (Nagykároly 385 fő) és a visszaesést mutató településeket is (pl. Gencs: 127-ről 34-re). 20% fölötti arányt egyetlen településen sem mérnek, a legmagasabb érték éppen Piskolton jelentkezik (18,7%). Az Erdőd-Bükki tájegység 46 falujából 11-ben képeznek jelentős közösséget a romák a 2002-es összeírás szerint. Hatalmas növekedést regisztrálnak például Felsőboldádon (221-ről 641-re), Erdődön (214-ről 591-re), Krasznaterebesen (120-ről 226-ra), Szakaszon (105-ről 208-ra), Szelestyehután (56-ről 200-ra). Néhány jelentős visszaesés is előfordul, mint Krasznabélteken (116-ről 10-re), vagy Nagyszokondon, ahonnan statisztikailag teljesen eltűnik a korábban összeírt 79 fős közösség. Nyolc településen regisztráltak 20 körüli, vagy a fölötti roma-arányt, köztük találhatók Szatmár cigánytöbbségű települései: Felsőboldád (62%), Alizmajor (61,5% - 13 fő), továbbá Krasznaterebes –

35,5%, Résztelek 31,5%, Szakas – 30%, Piskáros 27%, Krasznasándorfa 24%, és Magyar géres 19,4%. Szatmár-környék 43 településéből 12-ben van jelentős közösség kimutatva. A két legnépesebb csoportot továbbra is a mikolai (245) és a szamosdobi (237) cigányság képezi. Az övezetben erősen növekvő (Pusztadaróc, Pete, Nagypeléske, Kispeléske, Batiz, Pettvény) és visszaeső (Csengerbagos, Vetés, Óvári, Ombód, Hirip) csoportok egyaránt mutatkoznak. Öt településen található 20%-os, vagy a fölötti részarány: Pete (40%), Atya (32,6), Kispeléske (28,5), Hirip (20%), Szamosdob (19,9%). Jellemző, hogy a cigány lakosság magas lélekszáma közvetlenül az államhatáron fekvő (nem ritkán zsák-jellegű) falvakban ugrik meg. Az Ugocsa-Szamosháti területen továbbra is nyolc jelentős közösség létezik, közöttük az apai (428) és a csedregi (419 fő) inkább stagnáló, a túrterebei (171-ről 310-re) és a sárközi (172-ről 317-re), vagy éppen a józsefházi (1-ről 133-ra) a dinamikus növekvőket jelöli. Részarányok tekintetében természetesen továbbra is Csedreg emelkedik ki (39,5%). Az Avas Szatmár egyetlen tájegysége, ahol 2002-ben lélekszám visszaesést jegyeznek. Négy jelentősebb közössége közül az avasújvárosi a legnépesebb és növekvő tendenciával bír (73-ról 128-ra), míg a legnagyobb visszaesést a kistérségi központ Avafelsőfalu mutatja (209-ről 72-re).

A területi elemzésnél elmondható, hogy a korábbi tendencia folytatódott. Várad-agglomerációja egybeolvadt a Sebes-Körös völgyi területtel, de hasonló folyamat figyelhető meg az Érmellék és a Berettyó-vidék déli részén, Tasnád és a Bükk vonulata között, valamint a Csékei-dombság és a Dél-Bihari körzet is egybefejlődni látszik. Ugocsában és Károly-környékén továbbra is a helyenként és szigetszerűen megjelenő pólusok jellemzők (8. ábra).



8. ábra: Bihar és Szatmár legfontosabb roma közösségeinek aránya és lélekszáma 2002-ben



9. ábra: A magyar politikai szervezetek 2011-es népszámlálást megelőző kampányanyagai

2011

Az etnikai adatok korábbi fejlődése, és a cigánynépeség lélekszámának drámai emelkedése a nagy etnikumok rovására (román, magyar) az emancipációs folyamat részét képezte. Erre réteződött az eltérő demográfiai viselkedés hatása a többségi társadalmak és a roma kisebbség esetén. A magyar politikai vezetés a népszámlálás előtt felismerte a folyamatok jelentőségét és negatív hatását a két megye magyar népességére nézve, tudniillik a közösségi és nyelvi jogok érvényesülése a romániai önkormányzatokban a 20%-os etnikai küszöbértékhez kötöttek. A mindennapokban ennek inkább szimbolikus, mint gyakorlati jelentősége van, mégis a magyar politikai szervezetek a népszámlálást megelőzően először kampányt hirdettek a magyar etnikai opció választását népszerűsítve (9. ábra). A célközönséget nem csak a magyar anyanyelvű cigányság, de a vegyes házasságban élők, a magyar görög katolikusok, a svábok jelentették. Néhány önkormányzat esetében magyar szempontból sikeres volt az akció és a cigányok lélekszáma/aránya drámaian csökkent. Összességében a magyarok térvesztését ez azonban csak fékezni tudta, ugyanakkor a cigányok lélekszámának emelkedése 2011-es összeírás szerint sem állt le (összesen 52.221 fő – 5,1%), bár kétségkívül csökkent a növekedés üteme, különösen Bihar megyében.

A bihari cigányság lélekszáma 2002 és 2011 között közel 4.600 fővel növekedett, ez összességében azonban csak 15%-os emelkedést jelent, tehát lassuló ütemről számolhatunk be. A roma közösséget is érinti a nyugat-európai irányú migrációs folyamat, de a természetes demográfiai folyamatok még bőven ellensúlyozzák azt. A megye román és magyar népességszáma nagy ütemben fogyott, így ez a mérsékelt roma-növekedés arányaiban még így is közel 20%-os. A megye szintjén a romák aránya 2011-ben meghaladta a 6%-ot. Térségi bontásban az Élesdi-medence és a Várad-Csékei övezet cigánysága nőtt a legnagyobb mértékben, mindkettő mintegy 1.000 fővel, amit az Érmellék 900 és a Berettyó-vidék 700 fős emelkedése követ. Egyedül Nagyvárad mutat egy kis visszaesést, ahol a lélekszám kevéssel 2.000 fő fölött stabilizálódott és már 1992 óta nem változott számottevően. A növekedéssel a Várad-Csékei körzet cigánysága lett a legnépesebb (6.184 fő), megelőzve a dél-biharit (5.588) és a hasonló számú érmellékit (5.363). A Várad-Hegyközi körzet, Élesdi-medence és Berettyó-vidék cigánysága 4-4.000 főt, a felzárkózó Belényesi-medence roma közössége pedig 3.000-t tesz ki (26. táblázat). Arányok tekintetében három tájegység is átlépi a 10%-ot: Érmellék (11,8%), Dél-Bihar (10,9%), Várad-Cséke (10,8%). A

legkisebb arányok ezúttal is Nagyváradon (1,1%) és Belényesi-medencében (4,2%) jelentkeznek.

26. táblázat: A bihari romák tájegységenkénti megoszlása 2011-ben

Bihar megye	Össz	Roma	%
Várad-Cséke	57128	6184	10.8
Dél-Bihar	51443	5588	10.9
Érmellék	45477	5363	11.8
Várad-Hegyköz	60013	4389	7.31
Élesdi-medence	44378	4092	9.22
Berettyó-vidék	48669	3927	8.07
Belényesi-medence	71922	3006	4.18
Nagyvárad	196367	2132	1.09

Település szinten az Érmellék 24 településéből 18-ban regisztráltak jelentős közösséget. Érdekes módon, talán éppen a kampány hatására három településben is nagyon visszaesik a lélekszám: Csokalyon (107-ről 3-ra), Érkeserűben (150-ről 0-ra) és Asszonyvásárán (217-ről 46-ra). Székelyhíd (1.132 fő) és Érkörtvélyes (226) stagnálást mutat. Hatalmas ütemű a növekedés azonban a térség két nagy településén, Bihardiószegen (864-ről 1.544-re) és Érmihályfalván (95-ről 521-re). Jelentős lélekszám mutatkozik Érselénden (316), Érvasadon (291) és Érköbölkúton is (229). Arányok tekintetében Érselénd (33,5%), Érvasad (30,5%), Apátkeresztúr (25%), Érköbölkút (24,4%) és Bihardiószeg (23,6%) emelkedik ki. A Berettyó-vidék jellemzésére inkább a koncentráció lenne a megfelelő kulcsszó. A térség 58 településéből 14-ben van jelentős közösség, de közülük 9-ben a lélekszám a 200 főt is meghaladja. A legnagyobbak többsége emelkedő tendenciájú, úgy mint: Margitta (288-ről 449-re), Magyarkéc (185-ről 430-ra), Bályok (0-ról 256-ra), Berettyószéplak (141-ről 214-re), Baromlak (333-ről 411-re). A legnagyobb közösség, Bozsaly ekkor inkább stagnáló (664 fő), de ez is elég ahhoz, hogy 2011-re abszolút roma többség alakuljon ki a településen (52%). Néhány látványos visszaesés is bekövetkezik, mint Monospetri (381-ről 236-ra) és Sebesújfalú (157-ről 3-ra) esetében, ezek talán a margittai, bályoki, magyarkéci pulzáló mechanizmussal jellemezhetők csak fáziseltolódással. Bozsaly mellett további hat kiemelkedő arányról is szólhatunk, Baromlak esetében ez 42,4%-os, további három esetben pedig 30% fölötti értéket találunk (Berettyószoldobágy, Magyarkéc, Berettyódéda). Az Élesdi-medencében 17-re emelkedik a jelentős közösségek száma. Közülük hétben mértek 200 fő feletti lélekszámot, melyek közül kettőben nagyon jelentős az emelkedés: Élesden (938-ról 1.171) és Körösréven (292-ről 367), de a kisebbek közül pl. Esküllő is ebbe a sorba tartozik (25-ről 172). Nagyobb visszaesések nem jellemzőek, de több stagnáló esetről viszont beszélhetünk, mint Alsólugos (432), Cécke (201) stb. Hat településen vannak 20 és 30% közötti részarányok, de ezt a felső értéket egyikük sem közelíti meg (legmagasabb Alsólugos és Felsőlugos 26,5%, továbbá: Cécke, Ürgeteg, Élesdlok, és Körösbánlaka). A Várad-Hegyközi terület 66 településéből 18-ban mértek jelentős

közösségeket. Ezek közül ötben haladta meg a lélekszám a 200 főt. Erősen növekvő lélekszámokat találunk a legnagyobb romaközösségben, Köröskisjenőben (735-ről 1.093-ra), továbbá Mezőtelkiben (265-ről 321) és Fugyivásárhelyen (289-ről 358). A kisebbek közül nagy emelkedést mutat Köröstarján, Köröskisújfalun, Biharszentandrás, Tataros. Néhány népes, stagnáló csoport mellett, mint Mezőtelegd (528 fő), Hegyközszentmiklós (212) magyar környezetben látványos visszaesések is megjelennek Örvénd (155-ről 18-ra), Biharfélegyháza (166-ről 55-re), Szalárd (290-ről 93-ra). Feltűnően magas részarányok négy településen mutatkoznak: Köröskisjenő (42,2%), Mezőtelki (39% - relatív többség), Pósalaka (27%), Hegyközszentmiklós (22,5%). A 2011-ben legnépesebb romakörzet, Várad-Cséke 95 településéből 21-ben mutattak ki számottevő cigányközösséget, ebből 11-ben a lélekszám meghaladta a 200 főt. Az esetek túlnyomó többségében erősen növekvő közösségekről beszélünk, mint Tasádfő (561-ről 739-re), Farkaspatak (316-ről 389-re), Miklóirtás (195-ről 305-re), Oláhgyepes (373-ről 494-re), Cséffa (152-ről 207-re), Vasand (217-ről 293-ra) stb. A sort stagnáló települések egészítik ki, mint Bihardobrozd (786 fő), Tenkemocsár (314). Egyetlen esetben jelenik meg jelentős visszaesés: Rontó (405-ről 351-re). Az aprófalvas területen az arányszámok is kiemelkedőek. 14 esetben mérhető 20% körüli, vagy a fölötti érték, és ebből 4 településen 2011-ben már cigány többséget regisztráltak: Oláhgyepes (56,3%), Farkaspatak (55,4%), Tasádfő (51%), Vasand (50,7%). Kiemelkedő továbbá a tenkemocsári (44%), a bihardobrozd (38,3%), az alkéri (37,5%), a miklóirtási (35%), a rontói (29,2%) a szentteleki (28,8%), a sarándi (27,7%) stb. cigányság aránya. A Dél-Bihari tájegység településeinek felében, 18-ban talált jelentős roma közösségeket a népszámlálás. Közülük 8-ban kifejezetten népes közösséget írtak össze. Közöttük mindegyik tendencia-típus jelen van: az erősen növekvő, mint Tamáshida (519-ről 615-re) Talpas (536-ről 698-ra), Illye (502-ről 698-ra), Tulka (145-ről 207-re); a stagnáló, mint: Tenkegörcs (193), Nagyszalonta (410), vagy a visszaeső: Feketebátor (576-ről 461-re), Erdőgyarak (322-ről 267-re), Karaszó (265-ről 182-re), Ökrös (143-ről 40-re), Feketegyörös (85-ről 22-re). Nem kevesebb, mint tíz magas részarányú település helyezkedik el a körzetben, köztük a cigány többségű Tamáshida (50,2%), de kiemelkedő Talpas (40,6%), Illye (36%), Feketebátor (31,8%), Rózsafalva (33,8%), és Karaszó (27,5%) magas értéke is. A Belényesi-medence roma szempontból sereghajtó, mégis „felzárkózás” jeleit mutatja. 123 településéből 2011-ben 13-ban írtak össze számottevő és köztük ötben nagyon jelentős közösséget. Nyolc településen kifejezetten dinamikus emelkedett a romák lélekszáma, egy Bondoraszón (459-ről 609-re), Belényesben (169-ről 258-ra), Robogányban (130-ről 200-ra), és több kisebb közösségben is. A harmadik legnépesebb település Belényessonkolyos stagnálni látszik (270 fő), míg Sóllyomban visszaesés következett be (457-ről 394-re). Ezzel legalábbis statisztikailag a romák abszolút többsége is megszűnt a településen (48,6%). További hat településen mértek 20%-ot meghaladó roma arányt: Felsőkocsoba (36,9%), Bondoraszó (36,8%), Belényessonkolyos (29,6%), Robogány (29,5%), Petreasa (26,1%), Petrelény (23,2%).

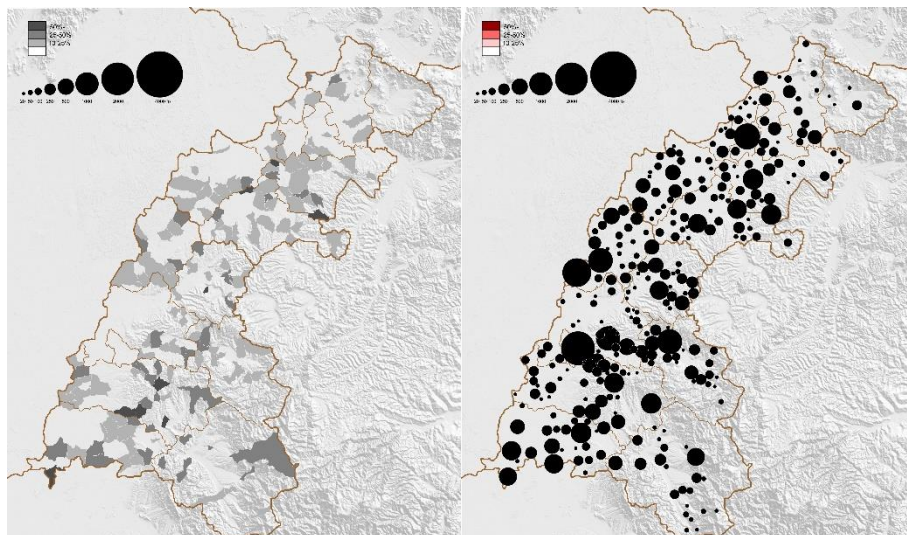
27. táblázat: A szatmári romák tájegységenkénti megoszlása 2011-ben

Szatmár megye	Össz	Roma	%
Tasnád-Tövishát	33342	4049	12.1
Erdőd-Bükk	28384	3876	13.7
Károly-vidéke	52244	3297	6.31
Szatmár-környék	39939	2423	6.07
Ugocsa-Szamoshát	43801	2196	5.01
Szatmárnémeti MV.	102411	1421	1.39
Avas	44576	278	0.62

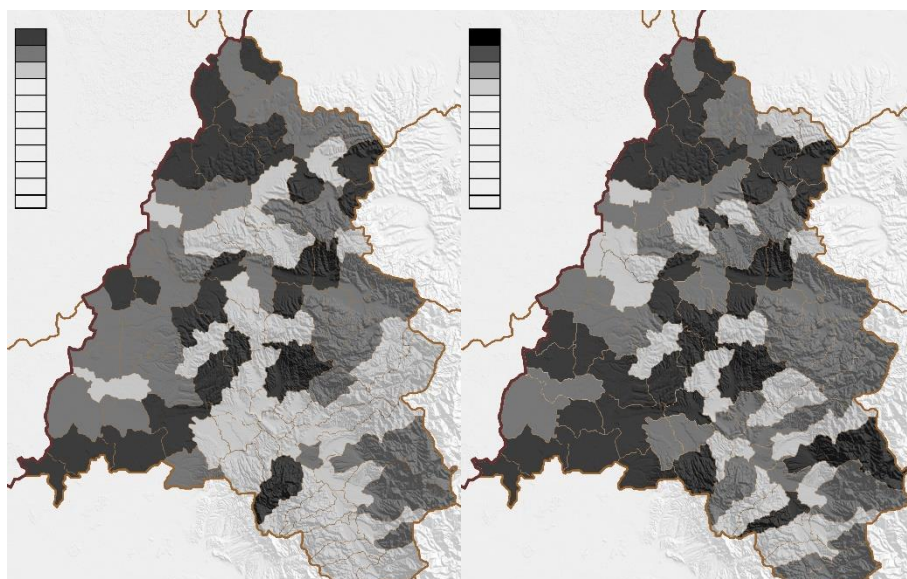
A Szatmár megyei cigányság lélekszáma 2002 és 2011 között 13.315-ről 17.540 főre növekedett, ami a lélekszám 30%-os emelkedését jelenti. A közösség megyei részaránya is közelít a Bihar megyei arányhoz, az 3,6%-ról 5,1%-ra nőtt. Ami a térségi megoszlást illeti, többnyire hatalmas lélekszám emelkedések és a tájegységek súlyának átrendeződése figyelhető meg. A korábban is vezető Tasnád-Tövisháti tájegységben a lélekszám megduplázódása figyelhető meg (2011: 4.049 fő), és a térség súlya is növekszik a megyén belül. Még ez a növekedés is elmarad azonban az Erdőd-Bükk körzetben tapasztalttól, ahol szinte megháromszorozódik a roma lélekszám (3.876), és a megye másik magas súlyú területét képezi. Károly-vidékének az 1.600 fős lélekszám növekedése is sokatmondó, messze túlszárnyalja a mérsékeltlen növekvő Szatmár-környéket (+900), Ugocsa-Szamoshátot (+600) és Szatmárnémetit (+300). A korábban is legkisebb avasi tájegységben egyedülálló módon a roma lakosság megfelelővé válik, a kistérségi megyén belüli súlya pedig 2%-ra esik vissza. Részarányok tekintetében a hét kistérségi három csoportra bomlott fel: a két legnagyobb súlyú tájegységben a romák aránya 10% fölötti (Erdőd-Bükk 13,7%, Tasnád-Tövishát 12,1%), háromban 5-6%-os (Károly-vidéke, Szatmár-környék, Ugocsa-Szamoshát), kettőben viszont 2% alatt marad (Szatmárnémeti, Avas) (lásd. 27. táblázat).

A Tasnád-Tövisháti tájegység 54 településéből 21-ben mértek jelentős roma jelenlétet 2011-ben, ezek közül öt kifejezetten nagy létszámú közösség. Fontos megjegyezni, hogy 16 településen hatalmas mértékű lélekszám emelkedést regisztráltak, mint például: Ákos (412-ről 708-ra), Tasnád (507-ről 665-re), Érkávás (63-ról 256-ra,) településeken, de folytatni lehet a sort Alsószopporral, Hadaddal, Szilágykoronddal, Girókutával, Pelével, Sződemeterrel, Érgiroltal, Érkőrössel, Királydaróccal, Érszentkirályal és Érkisfalival is. A nagy közösségek közül csak a tasnádszarvadi mutat visszaesést (293-ről 240-re). A 21-ből kilenc település esetében az arányok is kiemelkedőek. Egy esetben 2011-ben roma többséget számláltak meg (Érgirolt – 61,9%), de további jelentős részarány mutatkozik Érszodorón (42%), Érkáváson (37,4%), Pelén (32%), Ákoson (36,6%), stb. A folyamatok iránya Nagykároly körzetében is hasonló, de mértéke elmarad az előbb látottól. A vidék 33 településéből 17-ben mértek jelentős roma jelenlétet, ebből négy esetben kifejezetten népes helyi közösségek alakultak ki. 13 esetben drasztikus lélekszám gyarapodás mutatkozik,

köztük Nagykárolyban (385-ről 462-re), Szaniszlón (292-ről 407-re), Mezőteremben (136-ről 352-re), továbbá Gencs, Mezőfény, Csanalos, Kálmánd, Kismajtény, Domahida, Krasznaszentmiklós, Vezend, Iriny településeken. Piskolt inkább stagnáló (469), Érdengeleg csökkenő jellegű. Börvely csökkenését és Lucaceni telepes falu növekedését közigazgatási módosítás okozhatta. 20% fölötti arány három helyen jelenik meg: Krasznaszentmiklóson (26,2%), Mezőteremben és Piskolton. Az Erdőd-Bükki körzet a cigányosodó, valamikor sváb települések körzete. 46 településéből 2011-ben 15-ben élt számottevő roma közösség, ebből ötben kifejezetten nagy lélekszámú. Kilenc esetben nagymértékű lélekszám emelkedésről lehet beszámolni, köztük néhány pulzáló közösség is felbukkan. Növekvő közösségek: Felsőboldád (641-ről 762-re), Erdőd (591-ről 803-ra), Szatmárhegy (184-ről 310-re), Nagyszokond (0-ról 252-re), Krasznabélték (10-ről 175-re), továbbá Piskáros, Szinvalu, Remetemező, Barlafalu. Stagnálónak tekinthető Szakas (216), Géres, Nagymadarász, a csökkenők között pedig Krasznaterebest (226-ről 174-re), Részteleket (195-ről 160-ra) és Szelestyehutát (200-ről 168-ra) soroljuk fel. A 15 jelentős közösségből 9-ben a részarányok is kiemelkedőek: Felsőboldád (68%), Alizmajor (60,5%), Nagyszokond (39%), Piskáros (38%), Szakas (29%) stb. Szatmár-környékén a 43 településből továbbra is 12-en írtak össze jelentős közösségeket, ebből öt esetben kifejezetten népeset. A település szintű változások esetenként szélsőségesek. 11 esetben nagyon jelentős lélekszám emelkedés történt, mint: Szatmárudvari (0-ról 329-re), Vetés (91-ről 215-re), Mikola (245-ről 317-re), Ombód (137-ről 201-re), Szamosdob (237-ről 276-ra) esetén, továbbá Csengerbagon, Lázáriban, Batizon, Amacon, Hiripen. Öt esetben ugyanakkor drasztikus visszaesés is bekövetkezett, például: Atya (120-ről 5-re), Nagypeleske (149-ről 29-re), Pettyén (108-ről 0-ra), Pete (145-ről 75-re) falvakban. Arányok tekintetében két településen jelenik meg 20% fölötti érték: Szamosdobon és Hiripen. Az Ugoc sai-Szamosháti vidék 41 településéből 11-ben élt népesebb romacsoport 2011-ban. Négy esetben alkottak népes közösséget. Öt településen jelentős növekedés történt 2002-höz viszonyítva: Aranyosmeggyesen (30-ről 207-re) és Kisbábony, Turc, Adorján, Patóháza falvakban. Az igazán népes közösségek inkább a stagnáló, vagy a csökkenő csoportba tartoztak. Legnagyobban Csedreg (418), Túrterebes (321), Apa (381), Sárköz (317-ről csökken 150-re). Százalékos arányok tekintetében Csedreg (37,7%) és Kisbábony (25,7%) emelkedik ki. Az Avasban a térségi központ, Avasfelsőfalu 186 fős roma közössége emelhető ki.



10. ábra: Bihar és Szatmár legfontosabb roma közösségeinek aránya és lélekszáma 2002-ben



11. ábra: A bihari önkormányzatok átlagéletkora (sötét: kevesebb, mint 38 év, szürke: 38-41 év, világos 41 év fölött) és a roma lakosság részaránya (sötét 10%-nál magasabb, szürke 2-10%, világos 2% alatt) a 2011-es népszámlálás adatai alapján (Matula-Szilágyi 2014)

Területi értelemben a 2011-es állapotok a korábbi tendenciák kiteljesedését mutatják. Számos roma-tájegység kezd összeérni, összenőni (10. ábra). A roma lakosság olyan közösséget alkot, amely demográfiai szempontból sem idomult más, a megyénkben élő csoporthoz. Radikálisan más, eltérő állapotok jellemzik ezt a közösséget. Azokban az önkormányzatokban, ahol magas az arányuk, megváltoztatják az adott település eredeti demográfiai arculatát (11. ábra). A folyamatnak persze nincs vége, a közösség demográfiai növekedés és a statisztikai felfedezése egyaránt folytatódik. A népes

cigány közösségek több tipikus településtípushoz köthetők: helyenként a központi szerepkörű helyek, máshol kiürült sváb falvak, zsákfalvak, a határfalvak adnak helyet a nagy közösségeknek. Ezen típusok elemzése további kutatást igényel.

Bibliográfia

- Dupcsik Cs. 2009: *A magyarországi cigányság története*, Osiris Kiadó, Budapest
- Fényes E. 1857: *Az ausztriai birodalom statisztikája és földrajzi leírása*, Pest
- Kádár Zs. 1993: *A 19. század végi magyarországi cigány társadalom*, IN: Regio - Kisebbség, politika, társadalom 4. évf. (1993.) 1.sz.
- Kocsis K. - Kovács Z. 1999: *A cigány népesség társadalomföldrajza*, In: A cigányok Magyarországon. Magyarország az ezredfordulón - Stratégiai kutatások a Magyar Tudományos Akadémián. MTA Budapest
- Kocsis K. - Kovács Z. 1991: *A magyarországi cigánynépesség társadalomföldrajza*. In: Cigánylét. (Szerk.: Utasi Ágnes – Mészáros Ágnes) MTA Politikai Tudományok Intézete, Budapest
- Lencsés Á. - Rózsa D. 2013: *A felhasználói bizalom és a népszámlálási adatok digitális szolgáltatása*, Könyvtári figyelő, 1 sz.
- Magyar Statisztikai Közlemények 1893: *A Magyar Korona Országában az 1891. év elején végrehajtott népszámlálás eredményei. I. rész. Általános népleírás. I. kötet. Új folyam.* Országos Magyar Kir. Statisztikai Hivatal. Budapest
- Magyar Statisztikai Közlemények, 1895: *A magyarországi cigányösszeírás*, IX. kötet 1893. január 31. eredményei. Budapest
- Matula E. - Szilágyi F. 2014: *Bihar megye demográfiai jellemzői a 2011-es népszámlálás alapján*, IN: Szilágyi F.- Zakota Z. (szerk.): Partium – Társadalom, területfejlesztés, Partiumi Kiadó, Nagyvárad
- Mocsáry L. 1858: *Nemzetiségek*, Pest, 106. p.
- Nagy P. 2014: *A magyarországi cigányok korai története (14-17. század)*. Pécs <http://www.tte.hu/public/ttorszkonf/korai.rtf>. 2016.05.10
- Nyárádi R. K. 1996: *Az 1977. évi romániai népszámlálás eredményeinek kiértékelése, különös tekintettel a nemzetiségi és anyanyelvi viszonyokra*. In: Erdély etnikai arculatának változása. Nyárády R. Károly és Varga E. Árpád elemzése az 1977. évi romániai népszámlálásról. Teleki László Alapítvány Közép-Európa Intézet Budapest. 15–70. old.
- Rácz A. 2007: *A régi Bihar vármegye településneveinek történeti-etimológiai szótára*, A Magyar Névérték Kiadványai 12. Debrecen
- Recensamantul Populației și a locuitorilor 2011*, Institutul National de Statistica. jud. Bihor, Satu Mare 2015
- Tátrai P. 2010: *Az etnikai térszerkezet változásai a történeti Szatmárban*, Magyar Tudományos Akadémia Földrajztudományi Kutatóintézet, Budapest
- Tények Magyarországról 2004*, Külügyminisztérium, <http://www.mfa.gov.hu/NR/rdonlyres/98C7D84E-C51D-4D7C-82D9-981F197FB6AF/0/Roma.pdf> 2016.05.10.
- Váradi J. 2009: *A magyarországi cigány népesség számának alakulása 1850–1910*, IN: Regio. - 20. évf. 4. sz. p. 60-81.
- Varga E. Á. 1998: *Népszámlálások a jelenkori Erdély területén*, Püski Kiadó, Budapest
- Varga E. Á.: *Erdély etnikai és felekezeti statisztikája 1850-2002*, www.kia.hu/konyvtar/erdely/erd2002.htm, 2016.05.10.

Vekkerdi J. 1982: *A magyarországi cigány kutatások története*. Debrecen, 1982.