

A cigányság területi-települési viszonyai Hajdú-Bihar és Szabolcs-Szatmár-Bereg megyékben

Pénzes János

Bevezetés

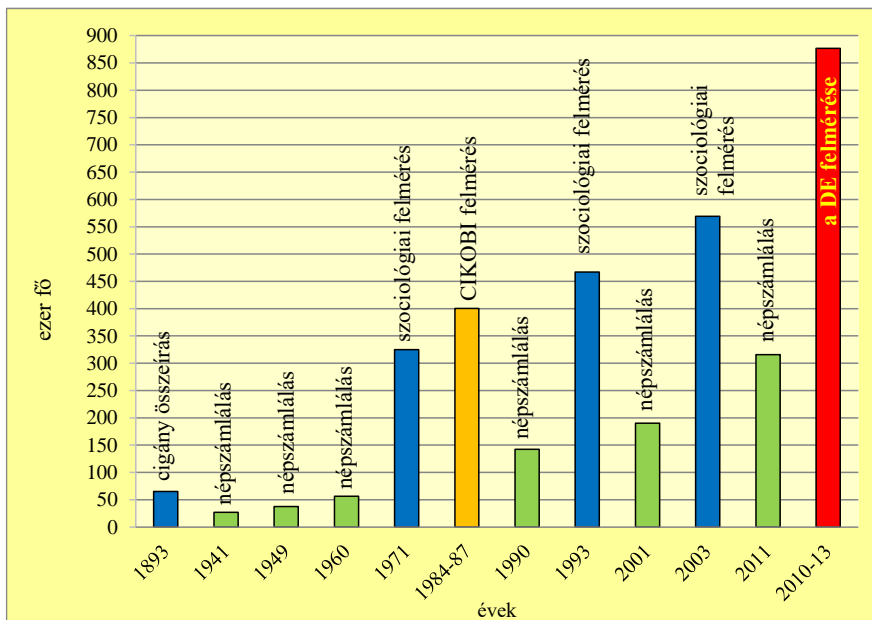
Jelen tanulmányban igyekszünk átfogó képet nyújtani a vizsgált térség cigányságának lélekszámáról, azonban ennek a kérdésnek a körüljárásához elengedhetetlen egy módszertani lehetőségeket is bemutató országos kitekintés. A kísérletet teszünk a Debreceni Egyetem és a Partiumi Keresztény Egyetem (DE-PKE) együttműködésében Hajdú-Bihar és Szabolcs-Szatmár-Bereg megyékre elkészült kérdőíves felmérés területileg leginkább lokalizálható adatainak kiértékelésére. Különösen nagy hangsúlyt fektetünk a cigányság létszámának becslésére, annak összehasonlító elemzésére, amelybe a roma nemzetiségi önkormányzatok megközelítését is kiemelt figyelemmel vizsgáljuk.

A vizsgálat részeként kísérletet teszünk olyan társadalmi jellemzők összefoglalására is, amelyek területileg igen korlátozottan elemezhetőek, vagy adott esetben hiányoznak. A roma lakosság létszámán és arányán túl a településen belüli elhelyezkedésére, területi szegregációjára is kitérünk. Jelen tanulmányban a körvonalazzuk cigányság lélekszámának várható alakulását, egészségügyi helyzetét, azon belül is kiemelt figyelmet szentelünk a felmérés során élesen kiütöző aktuális problémának – a drogfogyasztásnak. A roma lakosság migrációjára vonatkozóan kevés adat és empirikus tapasztalat áll rendelkezésre, így kísérletet tettünk ennek feltérképezésére is a válaszok alapján. Hasonlóan mozaikos információk alapján lehet képet alkotni a cigányság vallási és etnikai hovatartozására, valamint az intra- és interetnikus viszonyaira és az együttélés kérdéskörére kiterjedően, vizsgálatunk fényében ebben a témában is igyekszünk áttekintést nyújtani.

A hazai cigányság lélekszáma és területi megoszlása

A hazai roma lakosság száma dinamikusan növekedett az elmúlt egy évszázadban.

Ugyanakkor korántsem lehet egyértelműen és adekvát módon kifejezni a roma lakosság létszámbeli adatait, lakosságarányát. Bármely forrást vagy szakirodalmat tekintünk is, a cigányság jelenti hazánk legnagyobb etnikai kisebbségét. További egyértelmű tendencia a roma népesség lélekszámának gyarapodása és össznépességen belüli növekvő részaránya. A hasonló vagy azonos módszertannal készült adatbázisok világosan jelzik ezt a folyamatot – lásd. 1. ábrán egyforma árnyalattal.



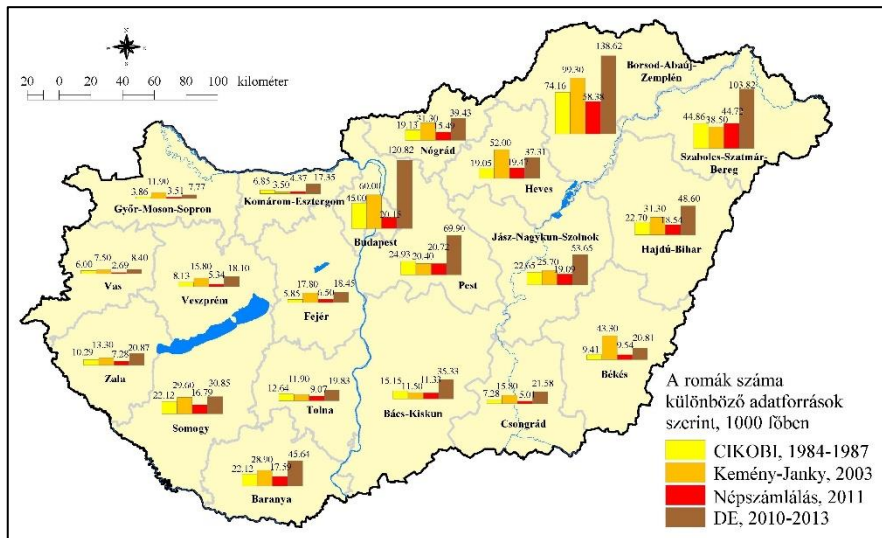
1. ábra: A hazai cigányság becsült lélekszáma 1893 és 2013 között
(forrás: saját szerkesztés Cserti Csapó, é.n.; Kocsis - Kovács, 1999; Habclicsek, 2008; DE intézményi felmérése alapján)

A gyors növekedésben a magas reprodukciós ráta mellett elsősorban az identitás felvállalásának növekvő mértéke játszik fontos szerepet (utóbbi hatása elsősorban a népszámlálásokban jelentkezik; Habclicsek, 2007). A cigányság esetében a nemzetközi migrációs nyereség igen szerénynek tekinthető (Tóth - Vékás, 2013; Tátrai, 2014).

A roma lakosság számának – ahogyan általában más etnikai kisebbségek lélekszámának – vizsgálata során is eltérő adatforrásokra lehet támaszkodni (Pénzes J. et al., 2015), amelyek visszatükrözik az eltérő megközelítésmódot és a klasszifikáció sajátosságait.

- A leggyakrabban a már említett *népszámlálások önbevalláson alapuló adataira* szoktak hivatkozni. A cigány néppességet „*rejtőzködő kisebbségnek*” is nevezik, mivel az önbevallásban mindössze egyharmada, egynegyede jelenik meg a teljes közösségnek. A 2011-es népszámlálás szerint 61.143 fő beszélt valamelyik cigány nyelvet (lovárit, románit, beást) családon vagy baráti közösségen belül – azaz a teljes cigányság 19,4%-a –, és 54.339 fő minősítette anyanyelvének (a teljes cigánynéppesség 17,3%-a) (Tátrai, 2014).
- *A szociológiai becslések* ugyanakkor azokat a személyeket tekintik cigánynak, akiket a nem cigány környezetük annak tart (Kemény - Janky, 2003). Az ilyen típusú felmérések a népszámlálásénál jóval magasabb létszámot regisztrálnak, azonban részletesebb területi bontásra nem alkalmasak.

- Az 1984-87 között lezajlott úgynevezett CIKOBÍ (a megyei tanácsokon belül működő Cigányügyi Koordinációs Bizottságok a rendszerváltást megelőzően) adatgyűjtés a helyi tanácsok megkérdezésén keresztül *a helyi prominensek perspektíváját* tükrözi vissza (Kocsis - Kovács, 1991; Kertesi - Kézdi, 1998). Ehhez alapvetően hasonlított a Debreceni Egyetem Társadalomföldrajzi és Területfejlesztési Tanszéke (DE) által elkészített adatbázis módszertana, amely a települési önkormányzatok (kisebb részben roma nemzetiségi önkormányzatok) megkérdezésével jött létre 2010-13 között (Pénzes - Pásztor, 2014).¹ Ez a szemléletmód felértékelődőben van, főként a szlovákiai roma atlasznak köszönhetően (Matlovičová et al, 2012; Mušinka et al., 2013).



2. ábra: A hazai cigányság számának alakulása a megyékben különböző adatforrások alapján

(forrás: saját szerkesztés Kocsis - Kovács, 1991; Kertesi - Kézdi, 1998; Kemény - Janky, 2003; a KSH 2011-es népszámlálása; a DE intézményi felmérése alapján)

Az említett módszertani különbségek miatt igen komoly eltérések figyelhetők meg a roma lakosság összlétszámát illető felmérésekben (2. ábra). Ezt három – nagyjából egy időszakra datálható – adatforrás is alátámasztja. A 2011-es népszámlálás szerint mintegy 315.000 cigány lakos élt hazánkban. A szociológiai felmérések továbbvezetésén alapuló demográfiai becslés szerint 2011-ben közel 658.000 roma lakos élt az országban. A Debreceni Egyetem 2010-13 között készült felmérése pedig ennél lényegesen nagyobb, több mint 876.000 fős értéket

¹ A román-magyar határmentére kiterjedő jelen felmérés is ez utóbbi perspektívát vette alapul –, azaz a helyi önkormányzati nézőpontot (amelyet lehetőség szerint igyekeztünk kiegészíteni egy másfajta megközelítésmóddal is a roma nemzetiségi önkormányzatok megkérdezésén keresztül).

regisztrált. A legtöbb kutató abban egyetért, hogy a cigányság önbevalláson alapuló adatai minimum a felét-harmadát teszik a romák valós számának. A legtöbb becslés a hazai cigányság lélekszámát 600.000-800.000 főre teszi.

A roma népesség Magyarországon belüli területi megoszlása meglehetősen egyenlőtlen. Délnyugat- és Északkelet-Magyarország a roma népesség hagyományos megtelepedési területe, amire mind a szociológiai felmérések, mind a népszámlálási adatok rámutatnak. Ebben a két térségben él a hazai cigányság mintegy kétharmada, utóbbiban nagyjából fele.

A hazai cigányság térbeli elhelyezkedésének egyik sajátja a kisebb településeken, községekben való nagyobb koncentráció (Havas, 1999), amely egyben komoly területi hátrányt is jelent (Kertesi, 2005, Nemes Nagy - Németh, 2005). A CIKOBI adatok alapján a cigányság több mint 41,5%-a községekben és nagyközségekben élt (a 2015-ös közigazgatási beosztásra átvezetve), a DE felmérése alapján 37,8%-ra mérséklődött ez az arány, amely még mindig jelentősen meghaladja a teljes magyarországi népesség 30% alatti arányértékét. A cigányság településcsoportok közötti megoszlása összességében véve közeledett a teljes lakosságéhoz az elmúlt évtizedekben, azonban továbbra is fennállnak a mérvadó különbségek, amelyek a roma lakosság községekben való nagyobb jelenlétét igazolják.

A vizsgált megyék cigányságának lélekszáma országos összehasonlításban

A vizsgálatba került két megye esetében a különböző koncepciójú adatok meglehetősen nagy különbséget hordoznak. *Hajdú-Bihar megyében a 2011-es népszámlálás szerint mintegy 18.500 fő vallotta magát romának, míg Szabolcs-Szatmár-Beregben 44.700 főnél is többen.* Ez azt jelentette, hogy a két megyében az ország cigányságának mintegy ötöde élt a census alapján (1. és 2. táblázat).

Ehhez képest a 2003-ban készült szociológiai felmérés szerint mindössze a hazai roma lakosság 12,3%-a élt a két megyében (eszerint Hajdú-Biharban élt az ország cigányságának 5,5%-a, valamint Szabolcs-Szatmár-Bereg megyében a 6,8%-a).

A felmérésbe bevont két megyében az 1984-87-es CIKOBI felmérés szerint a hazai cigányság 16,9%-a élt (ezen belül Hajdú-Bihar megyében az 5,7%-a, Szabolcs-Szatmár-Bereg megyében pedig a 11,2%-a). A 2010-13-as (hasonló megközelítés módú), Debreceni Egyetem által végzett felmérés szerint a magyarországi roma népesség 17,4%-a lakott ebben a két megyében (előbbiben 5,5%-a, utóbbiban pedig a 11,8%-a).²

² A 2000-es évek elején több vizsgálat is készült Szabolcs-Szatmár-Bereg megyében, amelyek közül a 2004-ben lefolytatott vizsgálat módszertani megközelítésében igen hasonló jelen felméréséhez, azaz a megye összes települési és cigány kisebbségi önkormányzatára kiterjedően készült el. A 2004-es

Megyék	CIKOBÍ, 1984- 1987	Kemény- Janky, 2003	Cenzus, 2011	DE, 2010- 2013
Hajdú-Bihar	22.702	31.300	18.542	48.598
Szabolcs-Szatmár-Bereg	44.861	38.500	44.721	103.819
Országosan	400.451	569.300	315.101	876.565

1. táblázat: A cigányság száma országosan és a vizsgált megyékben különböző adatforrások alapján

(forrás: Kocsis - Kovács, 1991; Kertesi - Kézdi, 1998; Kemény - Janky, 2003; a KSH 2011-es népszámlálása; a DE intézményi felmérése alapján számítva)

Megyék	CIKOBÍ, 1984- 1987	Kemény- Janky, 2003	Cenzus, 2011	DE, 2010- 2013
Hajdú-Bihar	4,1	5,7	3,4	9,0
Szabolcs-Szatmár-Bereg	7,7	6,6	8,0	18,4
Országosan	3,8	5,6	3,2	8,8

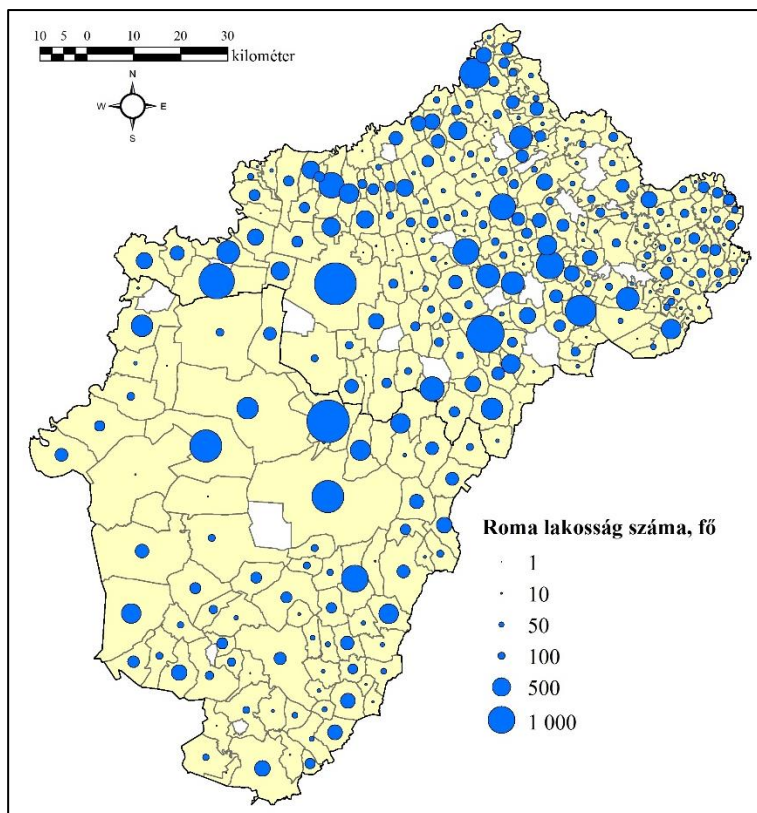
2. táblázat: A cigányság népességen belüli aránya országosan és a vizsgált megyékben különböző adatforrások alapján

(forrás: Kocsis - Kovács, 1991; Kertesi - Kézdi, 1998; Kemény - Janky, 2003; a KSH 2011-es népszámlálása; a DE intézményi felmérése alapján számítva)

A roma lakosság települési szintű megoszlása a vizsgált megyékben

A 2011-es népszámlálás önbevalláson alapuló adatai szerint a legnagyobb roma közösségek Hajdúhadházon (2251 fő), Nyíregyházán (2208 fő), Nyírbátorban (1772 fő), Tiszavasváriban (1617 fő), Balmazújvárosban (1379 fő), Debrecenben (1375 fő), Nagyecsedben (1283 fő), Tuzséron (1213 fő) és Mátészalkán (1028 fő) éltek – összlétszámukban meghaladva az 1000 főt. Ettől alig maradt el Hosszúpályi értéke (998 fő). Ezek mellett a két megye további 23 településén haladta meg az 500 főt a helyi roma közösségek lélekszáma az önbevallás szerint (3. ábra).

adatok fényében a cigányság részaránya 14,8%-nak adódott, azaz valamivel több, mint 86.000 lakost mértek fel (Filepné Nagy, 2005). Ez az érték beleilleszkedik a CIKOBÍ felmérés és jelen vizsgálat eredményeibe is, azonban a közel azonos időben készült, mintavételezésen alapuló szociológiai felmérés becsléséhez képest jelentős az eltérés.

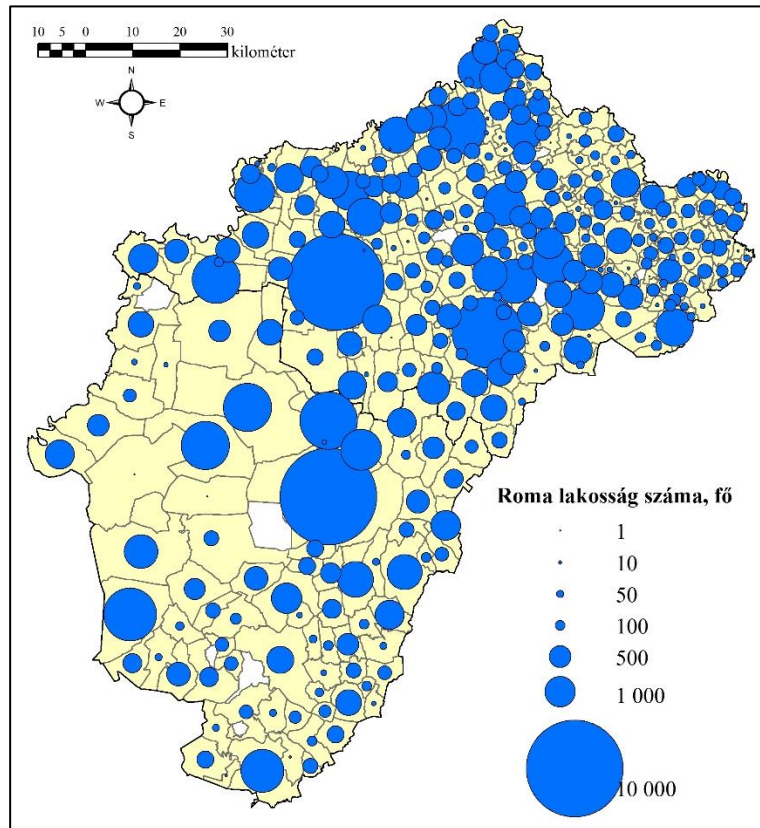


3. ábra: A roma lakosság száma a vizsgált két megye településein a 2011-es népszámlálás alapján, fő
(forrás: a KSH 2011-es népszámlálása alapján)

Teljesen más képet nyújt a cigányság lélekszámáról egy másfajta megközelítés, amely a települési önkormányzatok megkérdezésén alapul (a DE felmérése 2010-13 között készült). Ennek értékelése során nem szabad megfeledkezni arról, hogy egyes esetekben a helyi cigányság lélekszámának felülbecslése is bekövetkezhetett (ennek összetevőiről lásd. Péntes J. et al., 2015). Az is egyértelműnek tűnik, hogy a nagyobb lakosságszámú településeken nagyobb aránybeli különbség adódik a népszámlálási és az önkormányzati becslt adatok között. Ennek oka részben az említett felülbecslésből, részben azonban a roma lakosok nagyobb arányú „rejtőzködésével”, azaz az identitás felvállalásának kisebb mértékével is összefügg.

A DE felmérése alapján 32 településen volt 1000 főt meghaladó a cigányság lélekszáma, melyek közül Debrecen és Nyíregyháza egyaránt mintegy 10000 fős közösséggel rendelkezett (4. ábra). Nyírbátor (több mint 5000 fővel), Hajdúhadház (mintegy 3500 fővel), Kisvárd (közel 3200 fővel), Püspökladány (3000 fővel),

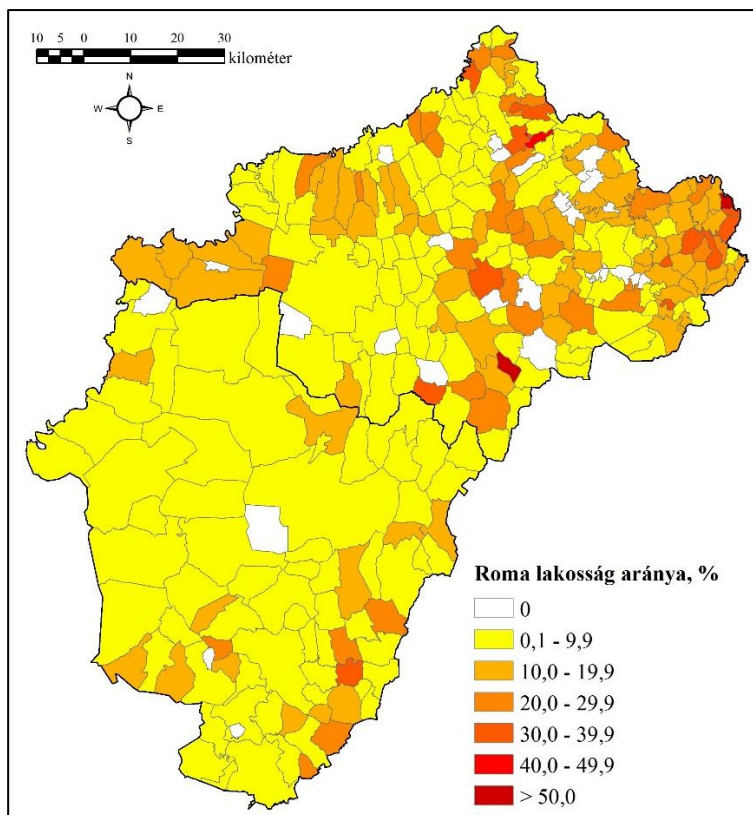
Tiszavasvári, Balmazújváros és Hajdúböszörmény (egyaránt 2500 fővel), Hodász (több mint 2000 fővel) és Komádi (2000 fővel) követte a megyeszékhelyeket.



4. ábra: A roma lakosság száma a vizsgált két megye településein a Debreceni Egyetem 2010-2013-as felmérése alapján, fő
(forrás: a DE felmérése alapján)

A romák összlakosságon belüli aránya teljesen más képet mutat, mint az abszolút létszámokat szemléltető térképek. Ezek alapján jól kirajzolódnak a roma lakosság településszerkezeti jellemvonásai – a kisebb lélekszámú településeken megfigyelhető nagyobb lakosságarány által.

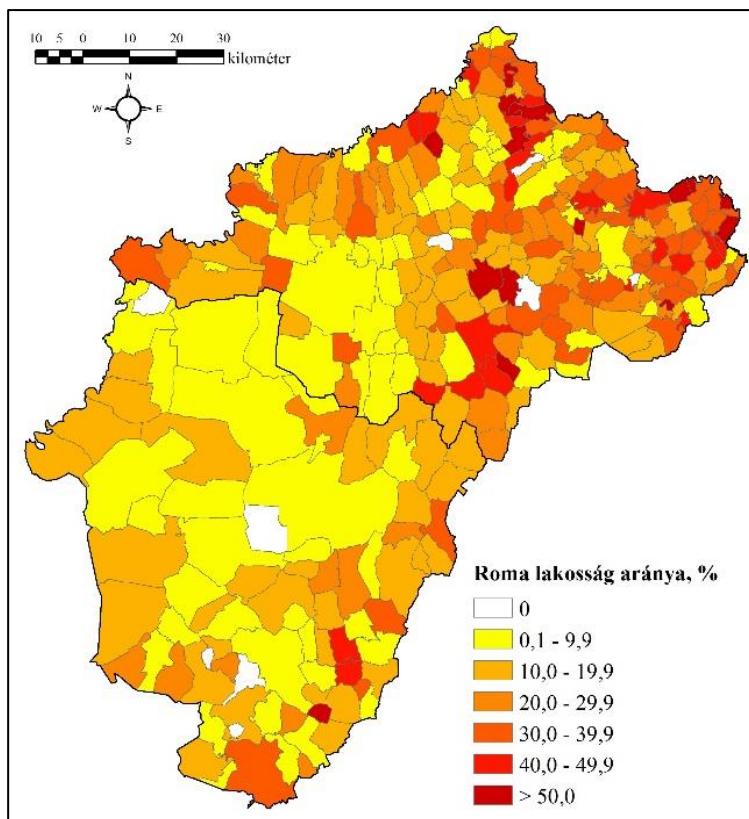
A 2011-es népszámlálás (5. ábra) szerint Nyírpilisen (65,8%) és Uszán (53,0%) meghaladta a roma lakosság teljes népességén belüli aránya az 50%-ot. További 8 településen volt egyharmad fölötti a cigányság részesedése (Tiszavid, Aranyosapáti, Nyírmihálydi, Csalóc, Tuzsér, Kántorjánosi, Szamostatárfalva és Bojt esetében).



5. ábra: A roma lakosság aránya a vizsgált két megye településein a 2011-es népszámlálás alapján, %
(forrás: a KSH 2011-es népszámlálása alapján)

A DE felmérése alapján lényegesen magasabb arányszámok adódtak. A két adatsor közötti különbség jellegzetességeit és az etnikai arányok módosulását vizsgálja Pásztor - Péntes (2016) tanulmánya.

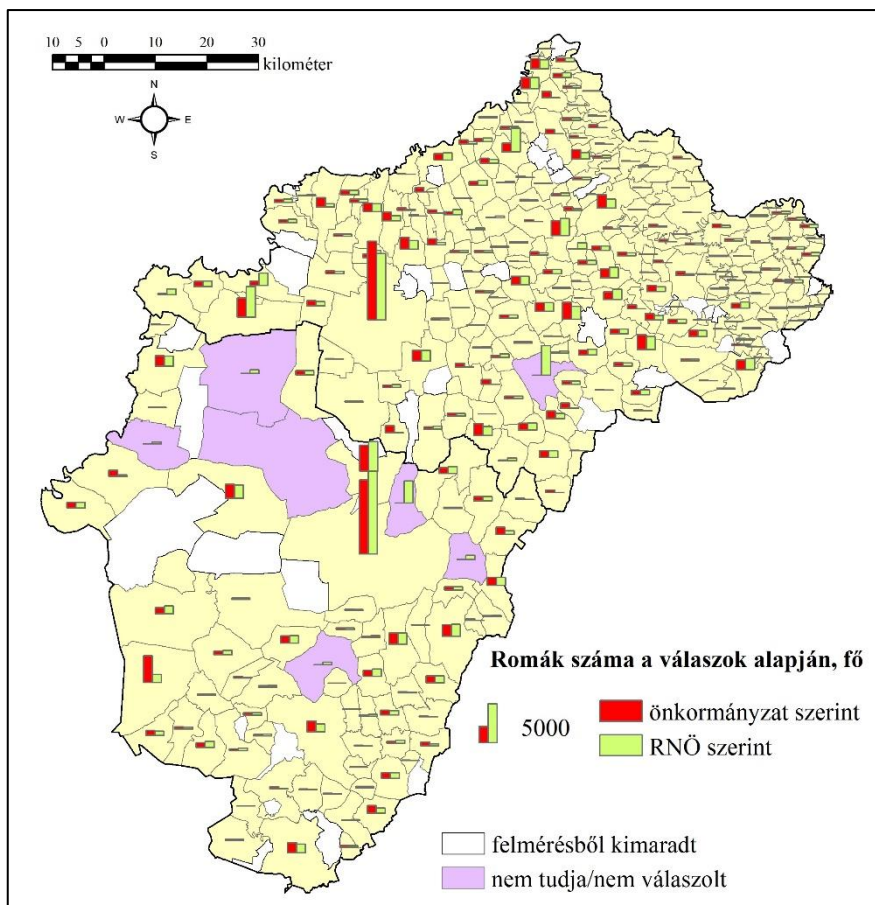
A 2010-13 között készült debreceni egyetemi felmérés szerint (6. ábra) 16 községben érte el, vagy haladta meg a roma lakosság aránya az 50%-ot. Tiszacsécse és Nyírpilis 80% fölötti értékekkel bírt, melyet Uszka, Aranyosapáti, Hodász, Kérszemjén és Kántorjánosi 60% fölötti részesedései követték. Told, Tizsakóród, Szamostatárfalva, Rétközberencs, Kispalád, Tizsakerecseny Tizsamogyorós, Mezőladány és Nyírmihálydi adatai pedig megközelítették, illetve meghaladták az 50%-ot. A népszámlálás szerint 27, a DE felmérése szerint 8 településen nem élt egyetlen roma lakos sem.



6. ábra: A roma lakosság aránya a vizsgált két megye településein a Debreceni Egyetem 2010-2013-as felmérése alapján, %
(forrás: a DE felmérése alapján)

A jelen felmérés alapján kapott kép a mintavétel okán nem lehetett minden településre kiterjedően teljes körű. A vizsgálat során rákérdeztünk a roma lakosság számára mind a helyi (települési) önkormányzatok válaszadói, mind pedig a roma nemzetiségi önkormányzatok válaszadói esetében. Természetesen az ezek alapján kirajzolódó, szükségszerűen szubjektív kép eredménye nem abszolutizálható, azonban számos következtetés levonására alkalmas.

265 település önkormányzati válaszadója adott értékelhető választ a roma lakosság számára vonatkozó kérdésre. Az érvényes válaszadók egy része intervallumban adta meg a helyi roma népesség általa becsült számát, így ki lehet jelölni egy minimum-, egy maximum- és egy középtértéket is a válaszok alapján. A középtértékek települési megoszlását szemlélteti a 7. ábra.



7. ábra: A roma lakosság száma (középérték) a vizsgált két megye településein a helyi és a roma nemzetiségi önkormányzatok válaszai alapján, %
(forrás: a DE-PKE felmérése alapján)

A 3. táblázat nyújt áttekintést a releváns válaszadó önkormányzatok településeinek összesített értékeiről és az elérhető legaktuálisabb népességszám³ alapján számított arányszámokról. A minimum- és maximumértékek között mintegy 5000 fős különbség adódott, amely alapján a középértéket (számítási átlagot) 137.276 főben lehetett megállapítani. Ez az érték közel 2000 fővel marad el a néhány évvel megelőzően készült szintén települési önkormányzati megkérdezéssel alapuló felmérés eredményétől (természetesen egyes települések között mérvadó különbségek is adódtak a két időpont között, de az

³ A települési önkormányzatok adatszolgáltatására alapozva, ahol lehetett igyekeztünk a 2016-os népességszámot felhasználni, de a települések egy részénél csak a 2015-ös adatok álltak rendelkezésre.

összérték szerény különbséget mutat). A 2011-es népszámlálás értékeihez képest több mint 2,3-szeres különbséget jelentettek az önkormányzati felmérések.

Adatforrások	Cenzus, 2011	DE, 2010- 2013	Önkormányzati válaszok		
			MIN	MAX	ÁTLAG
Romák száma, fő	58.793	139.394	134.854	139.698	137.276
Romák aránya, %	6,30	14,51	13,81	14,31	14,06

3. táblázat: A roma lakosság száma és aránya a 2011-es népszámlálás, a DE felmérése, valamint az önkormányzati válaszok alapján a releváns választ adó településekre (N=265)

(forrás: a KSH 2011-es népszámlálása; a DE 2010-13-as intézményi felmérése és a DE-PKE jelen felmérése alapján számítva)

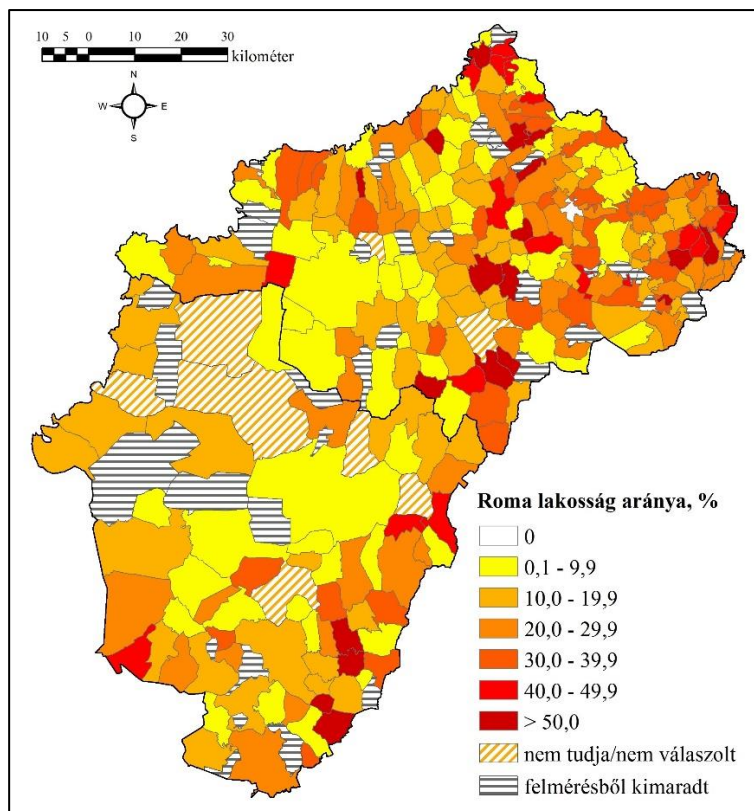
A helyi roma lakosságra vonatkozó kérdést feltettük a roma nemzetiségi önkormányzat válaszadójának is. Ezek alapján 177 településhez tudunk releváns választ rendelni (4. táblázat).

Adatforrások		romák száma, fő	romák aránya, %
Önkormányzati válaszok	MIN	121.739	13,73
	MAX	125.887	14,20
	ÁTLAG	123.813	13,97
RNÖ válaszok	MIN	121.117	13,66
	MAX	126.289	14,24
	ÁTLAG	123.703	13,95
Cenzus, 2011		53.421	6,09
DE, 2010-2013		123.656	14,13

4. táblázat: A roma lakosság száma és aránya a 2011-es népszámlálás, a DE felmérése, valamint az önkormányzati és RNÖ válaszok alapján a releváns választ adó településekre (N=177)

(forrás: a KSH 2011-es népszámlálása; a DE 2010-13-as intézményi felmérése és a DE-PKE jelen felmérése alapján számítva)

A leszűkített településállományra is összesítettük az adatokat, amelyek ebben az összetételben alkalmasak voltak a helyi és a roma nemzetiségi önkormányzat adatainak viszonyítására. Az RNÖ válaszokban valamivel nagyobb volt a szórás a minimum és maximumértékek vonatkozásában, de a két középérték gyakorlatilag azonos a települések összesítésében. Sőt, szerény különbség adódott a DE 2010-13-as felméréseivel összehasonlítva is. Fontos ugyanakkor hangsúlyozni, hogy településenként mérvadó különbségek adódtak az eltérő forrású adatok között (7. ábra), azonban a teljes településállomány összesítésével ezek szinte teljesen eltűntek.



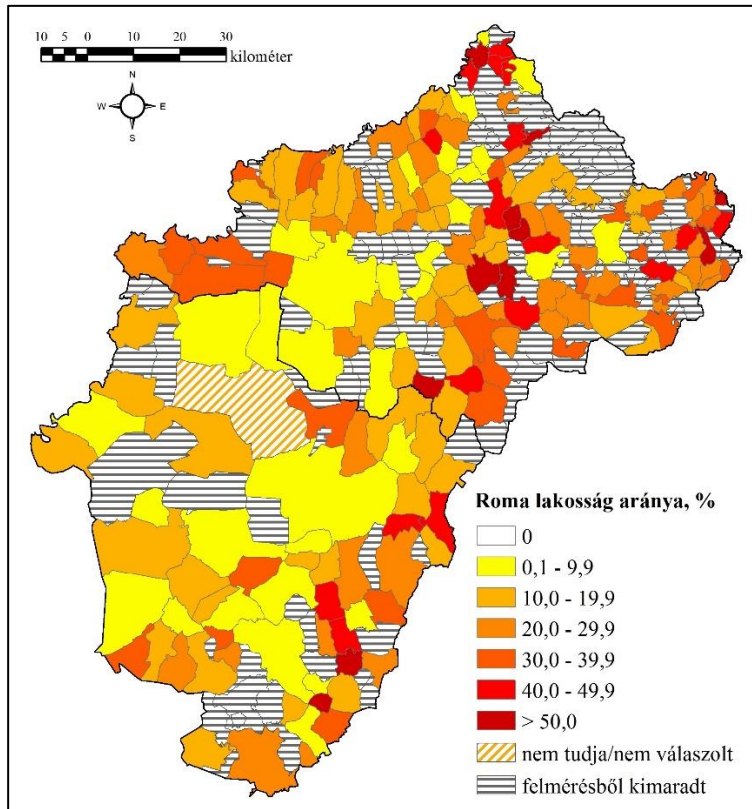
8. ábra: A roma lakosság aránya a vizsgált két megye településein a helyi önkormányzatok becslése alapján, %
(forrás: a DE-PKE felmérése alapján)

A roma lakosság helyi önkormányzatok alapján becsült arányát szemlélteti a 8. ábra, amely a releváns választ adó 265 település mellett tartalmazza a kérdésre nem válaszoló településeket, valamint a felmérésből – a roma lakosság elhanyagolható jelenléte miatt – kimaradt településeket is.

A helyi önkormányzatok válasza alapján 20 településen érte el, vagy haladta meg az 50%-ot a romák aránya és további 36 településen meghaladta az egyharmadot a teljes lakosságon belüli részesedésük. Érték szerint csökkenő sorrendben Uszka, Kisvarsány, Tiszabездé, Nyírmihálydi, Nyírpilis, Tisztaberek, Hodász, Told, Tiszarád, Rétközberencs, Aranyosapáti, Kísnamény, Piricse, Bojt, Kántorjánosi, Nyírparasznya, Beszterec, Szamostatárfalva, Berekböszörmény, Hencida.

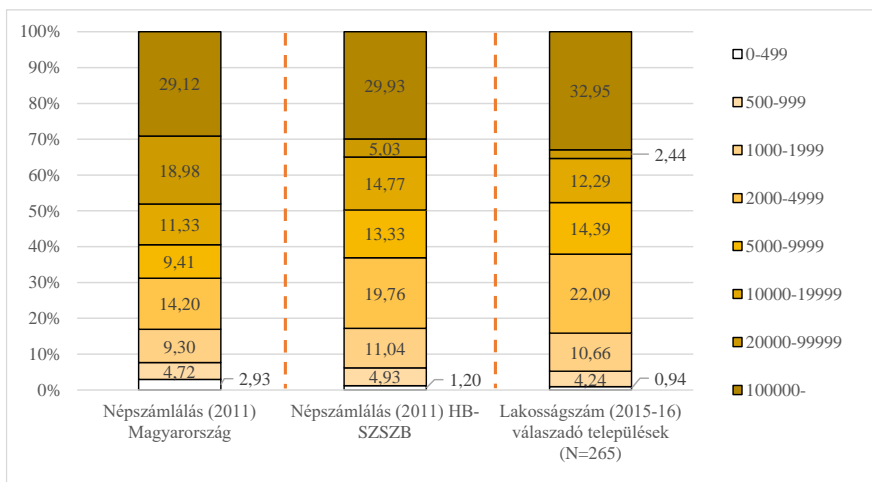
A működő roma nemzetiségi önkormányzatok számából fakadóan mindössze 177 releváns válasz érkezett részükről a települések roma lakosságának számára vonatkozóan (9. ábra). A kapott értékek esetében nagyobb szórás mutatkozik, mint a helyi önkormányzatoknál. Nem egy esetben akár többszörös különbség is

adódott a helyi önkormányzat adataihoz képes, akár túl, akár alulbecslés is történt. A válaszok során egyértelműen kiderült, hogy nem egy esetben teljesen véletlenszerű „tippelés” történt az RNÖ válaszadója részéről. Ezzel szemben olyan válasz is akadt, amely gyakorlatilag háztartási részletezettségű információt tükrözött. Ez áll annak a háttérben, hogy a kétféle aránybecslés között $r=0,84$ szignifikáns korrelációs együttható érték adódott (amely szoros együttmozgást jelent, de korántsem függvényszerű összefüggést feltételez).

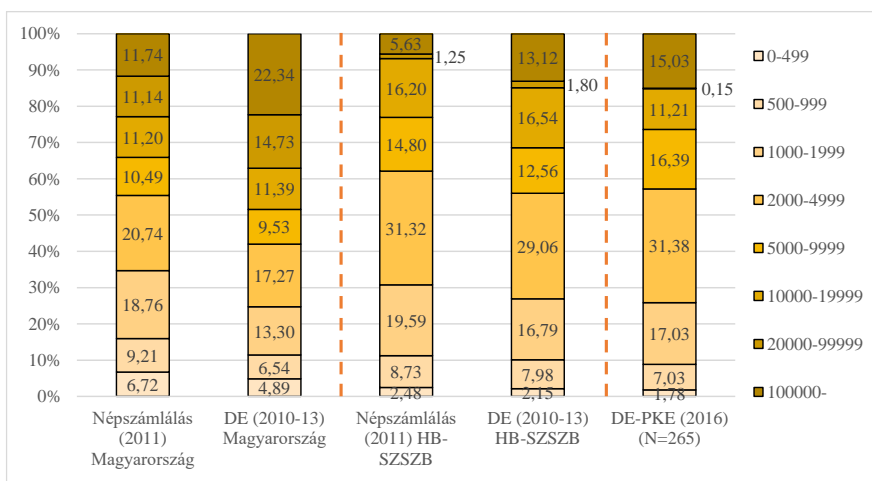


9. ábra: A roma lakosság aránya a vizsgált két megye településein a roma nemzetiségi önkormányzatok becslése alapján, %
(forrás: a DE-PKE felmérése alapján)

A cigányság területi-települési megoszlása kapcsán elmondható, hogy a lakosságszám településméret szerinti részarányai némileg eltérnek a két megye esetében az országos átlaghoz képest (10. ábra). Ennek elsődleges összetevője a közepes méretű (20000 és 100000 lakos közötti) városok szerényebb részesedése, valamint 2000-5000 lakos közötti településállomány karakteresebb jelenléte.



10. ábra: A lakosságszám megoszlása a népességszám szerinti településcsoportok alapján Magyarországon, a vizsgált két megyében és a releváns választadó önkormányzatok települései (N=265) esetében, % (forrás: a KSH népszámlálási adatai és a DE-PKE felmérése alapján)



11. ábra: A roma lakosság megoszlása különböző adatforrások alapján a népességszám szerinti településcsoportok alapján Magyarországon, a vizsgált két megyében és a releváns választadó önkormányzatok települései (N=265) esetében, % (forrás: a KSH népszámlálási adatai, a DE (2010-13) és a DE-PKE felmérése alapján)

A felmérésbe bevont települések közül a roma lakosság lélekszámára vonatkozóan releváns választ adó települések (N=265) között érzékelhetően még szerényebb a 20.000-100.000 lakos közötti kategóriába eső város (10-11. ábra).

Mindezek ellenére a roma lakosság települési viszonyaiban jól látható a kisebb települések nagyobb szerepe – azaz a településszerkezeti hátrány –, mivel a két megyében a 2000 lakos alatti települések össznépességéből való részesedése megközelítőleg 17% (a szűkebb mintában 15,8%), addig a roma lakosságé a népszámlálás alapján 30,8%, a DE felmérése szerint 26,9% (a szűkebb mintában pedig 25,9%).

A közigazgatási beosztás szerint a két megye releváns választó települései esetében *községekben és nagyközségekben élt a lakosság* (a hivatkozott legfrissebb népességszám adat szerint) *34,2%-a*, városokban és megyeszékhelyen pedig egyaránt 32,9%-a. Ehhez képest *a roma lakosság* – az önkormányzati becslés középértéke alapján – *53,4%-a élt községekben és nagyközségekben*, 31,6%-a városokban és 15,0%-a a megyeszékhelyeken. Tehát a vizsgálatba bevont települések esetében még élesebben mutatkozott meg a településszerkezeti hátrány (melyet azonban kétségtelenül felerősít a kérdésre választ nem adó városok okozta torzítás). Így tehát mindenképpen kimutatható a cigányság településszerkezeti hátránya, ennek mértéke azonban teljes bizonyossággal nem határozható meg.

A roma lakosság településen belüli elhelyezkedése és lakókörülményei a vizsgált megyékben

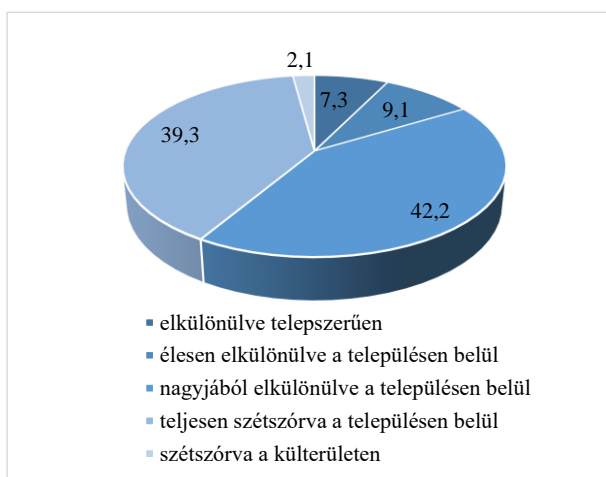
A cigányság területi elhelyezkedése a településeken belül

Fontos kérdés *a cigányság településen belüli elhelyezkedése*, mivel kapcsolódó vizsgálatok rámutattak, hogy az eltérő etnikai összetételű településeken belül a *roma lakosságot lehet a leginkább területi szegregációval jellemezni* (Tátrai, 2006). Éppen ezért a felmérés során rákérdeztünk a település roma lakosságának területi elhelyezkedésére is.

A cigányság az elmúlt évszázadokban gyakran telepszerűen elkülönülve élt a települések központi belterületén kívül (az 1893-as cigány-összeírás szerint a települések 44%-ában teljesen elkülönülten éltek a cigányok). Az 1971-es felmérés szerint a községekben élő cigányság több mint kétharmada telepeken lakott (Kemény, 1976). Ebben komoly változás indult meg az 1960-as évektől kezdve, amikor a korábban telepszerűen, kifejezetten rossz lakhatási körülmények között élő cigány családokat üresen álló ingatlanok vásárlására, illetve az ún. CS-lakásokba (csökkent értékű és komfortfokozatú lakások) való költözésre ösztönözték központi döntéseken keresztül. A folyamat a tanácsi rendszer döntési mechanizmusain keresztül a cigányság szerepkör nélküli falvakba (az 1971-es OTK minősítése szerint) való koncentrálódásához vezetett (Ladányi, 2012). A nem roma lakosság elköltözésével kibontakozó népességcsere pedig – különösen néhány aprófalvas térségben – települési szintű szegregálódást

indított meg (Ladányi - Szelényi, 2004), és az így kialakuló etnikai gettók más minőséget teremtenek a cigányság életében, mivel ezután már nem csak a falun belül élnek elszigetelten, hanem maga a település válik elszigeteltté (Virág, 2006). Az ingatlanpiac markáns különbségei pedig élesedő szakadékot képeznek a lecsúszó területek és fejlettebb térségek között, amely egyre nehezebbé teszi az ilyen térségekből való elköltözést, az onnan való felemelkedés lehetőségét (Ladányi - Virág, 2009).

A vizsgált térségben ugyanakkor arra is több példát lehet találni, amikor az árvizek okozták egy-egy település cigányságának kényszerű és tömeges átköltözését – pl. Uszka esetében az 1970-es (Sértő-Radics - Strong, 2004), Jánd esetében a 2001-es árvíz következtében (Dövényi, 2005).



12. ábra: A különböző térbeli helyzetben élő roma lakosság lélekszám szerinti megoszlása az önkormányzati válaszok alapján a releváns választ adó településekre számolva (N=261)
(forrás: a DE-PKE jelen felmérése alapján számítva)

A két megyére kiterjedő kérdőíves felmérésünk keretében összegyűjtött válaszok kiértékelése során – mérlegelve a roma nemzetiségi önkormányzatok válaszainak igen változó megfelelőségét – a helyi önkormányzatok adataira támaszkodtunk. A területi eloszlásra vonatkozóan kapott értékeket (mivel azok időnként eltértek a teljes településre becsült értéktől) százalékos megoszlásra számítottuk át. A kapott válaszok alapján összesíthető, hogy a helyi önkormányzatok besorolása szerint *telepszerűen elkülönülve él* az összesítésbe került 261 település roma lakosságának 7,3%-a (közel 8800 fő) (12. ábra). Feltételezhető, hogy a telep fogalma alatt az egyes válaszadók más körülményeket értenek. Mindenesetre válaszaikban indokoltan különítették el a többi kategóriától ezt a típust. A *településen belül élesen elkülönülve él* közel 11.000 fő, amely a vizsgálatba került

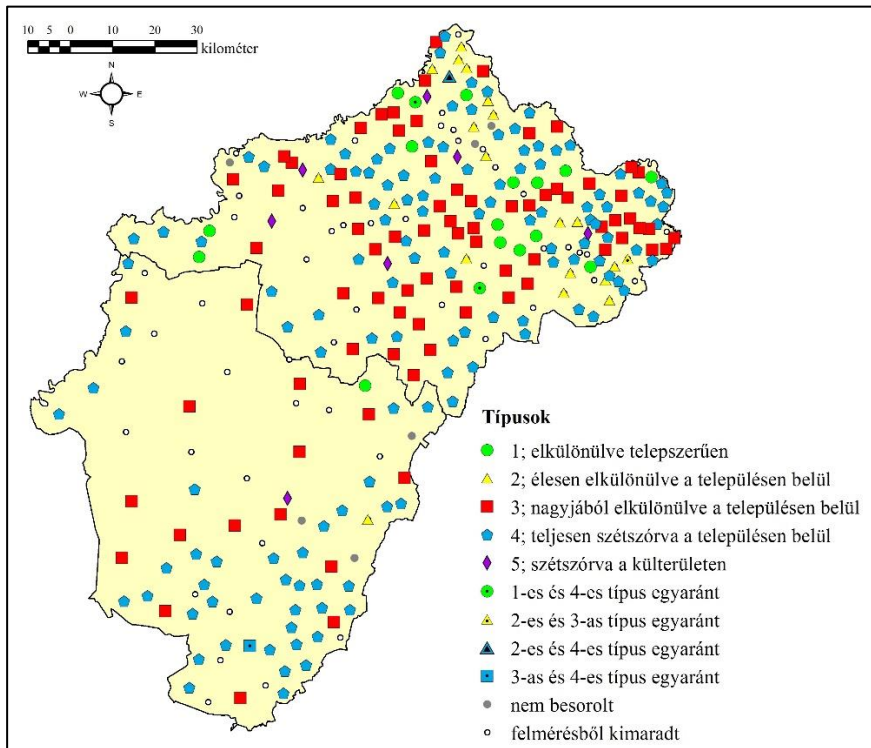
cigányság 9,1%-át jelenti. Ez egyben azt is jelenti, hogy a vizsgált roma lakosság közel hetede erősen szegregált helyzetben élt – a térbeli elhelyezkedést illetően. A külterületeken (főleg zártkertekben) szétszórva élő cigányság esetében kifejezetten nehéz a fejlesztések megvalósítása (Mező, 2013).

település roma lakosságának településen belüli elhelyezkedése	A többségében adott térbeli helyzetben élő cigánysággal jellemezhető		
	települések száma	településeken élő cigányság száma	települések roma lakosságának átlagos aránya
elkülönülve teleszerűen	17	10.136	14,70
élesen elkülönülve a településen belül	21	14.542	26,88
nagyjából elkülönülve a településen belül	83	57.231	12,70
teljesen szétszórva a településen belül	132	38.996	15,96
szétszórva a külterületen	7	2440	10,13
sehová sem sorolt	6	2955	24,72
összesen	261	124.305	14,73

*5. táblázat: A települések száma, illetve az ott élő roma lakosság száma és aránya a roma lakosság többségének térbeli elhelyezkedésén alapuló kategóriákban az önkormányzati válaszok alapján a releváns választ adó településekre (N=261)
(forrás: a DE-PKE jelen felmérése alapján számítva)*

A településeket is csoportosítottuk annak megfelelően, hogy az ott élő roma lakosság hogyan helyezkedik el térbelileg (néhány település a fele-fele részben megoszló roma lakosság miatt több kategóriába is be lett sorolva – tehát az 5. táblázat kategóriáinak összege nem egyezik meg a minta értékével).

17 olyan település adódott, ahol a helyben élő romák legalább 50%-a teleszerűen elkülönülve élt. Ezeken a településeken a roma lakosság teljes népességén belüli aránya 14,7% volt. *A legmagasabb – közel 27%-os – lakosságarány ott tapasztalható, ahol a cigányság nagy része élesen elkülönülve él a településen belül.* A cigányság legnagyobb része – több mint 57.000 roma lakos – nagyjából elkülönült módon él a 83 ide sorolható településen belül. A legtöbb településen a cigányság legalább fele szétszórva él. Ezeken a településeken közel 40.000 roma lakos él, 16%-os lakosságarányt képviselve a településeken belül. Hét olyan település is adódott, ahol a külterületen él a cigányság többsége, ezeken a településeken közelítően 10% volt a romák összlakosságban belüli aránya.



13. ábra: A roma lakosság többségének településen belüli elhelyezkedésén alapuló tipizálás az önkormányzati válaszok alapján a releváns választ adó településekre számolva (N=261)
(forrás: a DE-PKE jelen felmérése alapján számítva)

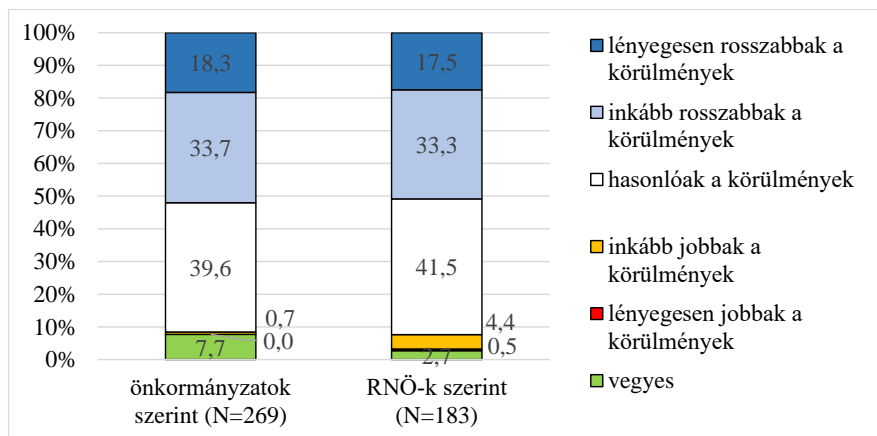
A 13. ábra tanúsága szerint markáns területi különbségek tapasztalhatóak a roma lakosság településen belüli elhelyezkedésén alapuló tipizálás tekintetében. Hajdú-Bihar megye kisebb lélekszámú (bihari) községeiben a településen belüli teljes szétszórótt elhelyezkedés jellemző. Bár Szabolcs-Szatmár-Bereg megyében vegyesebb a kép, mégis a Szamos mentén és Záhony környékén csoportosulnak olyan települések, ahol élesebben különül el a roma lakosság által lakott terület a település többi részétől.

A roma lakosság életkörülményei

A roma lakosság életkörülményei jellemzően rosszabbak, mint a nem cigány lakosság átlagos viszonyai. Ennek összetevőiről átfogóbb képet nyújtanak a nagymintás szociológiai felmérések (Kemény et al., 2004), illetve a települési

esettanulmányok is (Fónai-Vitál, 2008). Ugyanerre irányozzák a figyelmet az egzakt, népszámlálási adatokon alapuló szegregátum lehatárolások az integrált városfejlesztési, valamint integrált településfejlesztési stratégiák részeként.

A két megyére irányuló vizsgálatunk során arra kértük a megkérdezetteket, hogy értékeljék a romák által lakott utcákban jellemző lakáskörülményeket a település többi részéhez képest (releváns választ 273 önkormányzattól és 183 RNÖ részéről kaptunk). A kiinduló feltételezés természetesen az volt, hogy a romák által lakott területek lakáskörülményei rosszabbak, mint a település többi részén jellemzőek.



14. ábra: A helyi roma lakosság lakáskörülményeinek megítélése a nem roma lakossághoz viszonyítva az önkormányzatok (N=269) és a roma nemzetiségi önkormányzatok (N=183) releváns válaszai alapján (forrás: a DE-PKE jelen felmérése alapján számítva)

A roma lakosság lakáskörülményeit a válaszadók az általuk értékelt települések mintegy felénél rosszabbnak ítélték meg, mint a nem roma lakosság esetében. (14. ábra) Ugyanakkor a válaszok alapján az értékelt települések mintegy kétötödénél hasonló életkörülmények jelennek meg. A két válaszadói csoport értékelése mintegy fele részben volt átfedésben, de nagy részénél nem volt mérvadó a különbség.

Azokon a helyeken lehet a település többi részéhez képest jobb lakáskörülményeket találni, ahol a nem roma lakosság jellemzően idős, vagy elszegényedett. Emellett az ukrán határmenti területeken több esetben is megemlítették az illegális jövedelmek szerepét a jobb életkörülmények háttérében. Szinte minden településen a romák egy kis része az átlagos körülményeknél is jobb viszonyok között él. Sok településen hangsúlyozták, hogy az egy tömbben, adott esetben teletszerű körülmények között élők lakhatási feltételei lényegesen rosszabbak a térben jobban szétszórt, vagy vegyes etnikumú utcákban élő roma családokhoz képest. A személyes beszélgetések során a

válaszadók néhány településen kihangsúlyozták a közelmúltban újonnan beköltöző családok életvitelének, hozzáállásának, a lakókörnyezetük igénytelenségének problematikáját.

A kérdőív részeként a roma lakosok problémái kapcsán is kikértük a válaszadók véleményét, hogy mennyire tartják jellemzőnek a rossz lakhatási körülményeket a településükön. Az eredmények némileg összecsengenek az előző kérdésre adott válaszokkal, azonban egyértelműen érzékelhető az, hogy az RNÖ válaszai eltolódnak a probléma hangsúlyosabb értékelése felé. Míg a 269 releváns választ adó önkormányzat részéről 16,7%-ban minősítették kifejezetten jellemző problémának a cigányság rossz lakhatási körülményeit, addig a roma nemzetiségi önkormányzatok (183 releváns válasz) részéről 21,9%-os részesedése volt ennek a válasznak. A különbségek a két válaszadói oldal között szerény mértékben minden válaszlehetőségnél megjelentek.

A roma lakosság lélekszámának várható alakulása a vizsgált térségben

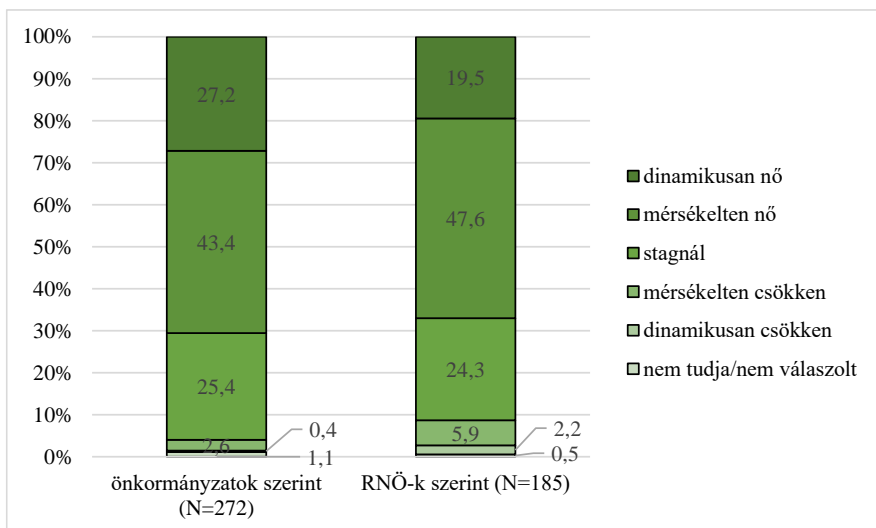
A demográfiai folyamatok és az etnikai tendenciák meghatározó részét jelenti a születésszám. A kérdőíves felmérés során az önkormányzatoknál rákérdeztünk a 2015-ben született gyerekek számára, valamint ezen belül a roma származású csecsemők becsült arányára. 245 települési önkormányzat adott releváns választ a kérdésre, amelynek ilyen részletezettségű választától eltekintünk.

A roma lakosság jellemzően magasabb reprodukcióval és termékenységi rátával rendelkezik, mint a nem roma népesség (Tátrai, 2014). A legutóbbi szociológiai felmérések azonban rámutattak, hogy a születések számának csökkenése mellett a romák körében is megfigyelhető az első gyermekvállalás időpontjának kitolódása (Kemény, 2004). Ugyanakkor az általánosan jellemző demográfiai sajátságok jelentősen eltérhetnek egymástól a különböző roma közösségek esetében, ami a kérdéskört még komplexebbé teszi. A termékenység – többek között – függ az iskolázottságtól,⁴ a foglalkoztatottságtól és a tradícióktól, amelyet befolyásolhatnak a társadalmi kapcsolatok is. Néhány esettanulmány rávilágított, hogy a társadalmi szegregáció (más életvitelmintáktól való elszigeteltség) hatása erősebb lehet a lakóhelyi szegregációénál (Durst, 2007). Emellett a demográfiai sajátságok eltérést mutatnak a különböző cigány etnikai csoportok esetében is (Janky, 2007).

⁴ Ezzel kapcsolatban érdekes eredményre vezettek Hoóz István Sellyei járásban végzett vizsgálatai. A cigány nők termékenysége és az iskolai végzettség közötti kapcsolat arra mutatott rá, hogy azonos iskolai végzettség mellett a cigányok termékenysége a nem cigányoké alá csökkenne (Hoóz, 1991).

	2015-ben született gyerekek száma, fő	ebből roma származású, fő	a roma gyerekek becsült aránya, %
< 10,0	3766	801	21,27
10,0-19,9	1692	648	38,28
20,0-29,9	1423	783	55,04
30,0-39,9	937	649	69,21
40,0-49,9	152	117	76,64
> 50,0	432	280	64,81
Összesen	8414	3282	39,00

6. táblázat: A 2015-ben született gyerekek és azon belül a roma származásúak száma és aránya a roma lakosságaránynak megfelelően (jelen vizsgálat önkormányzati válaszai alapján) a releváns választ adó önkormányzatok adatai alapján (N=245 – középértékkel számolva)
(forrás: a DE-PKE jelen felmérése alapján számítva)



15. ábra: A helyi roma lakosság számának várható alakulására adott válaszok az önkormányzatok (N=272) és az RNÖ-k (N=185) viszonylatában
(forrás: a DE-PKE felmérése alapján)

Mindezeket figyelembe véve kijelenthető, hogy a roma lakosság növekvő létszámának és még gyorsabban növekvő arányának háttérében a jóval magasabb természetes szaporodás áll (6. táblázat). A releváns választ adó települések (N=245) becslései alapján a két megyében a 2015-ben született gyerekek 39%-a volt roma származású. Természetesen ezt a becslést fenntartásokkal kell kezelni, mivel a válaszadás hézagossága miatt nem tartalmazza az összes települést és több, nagy lélekszámú település is kimaradt az összesítésből. Ezt is figyelembe

véve kijelenthető, hogy a roma lakosság összesített becsült arányát messze meghaladja a 2015-ben született gyerekek aránya.

A roma lakosság lélekszámának alakulására vonatkozó rövid összefoglalás természetesen nem tekinthető egzakt demográfiai prognózisnak, sokkal inkább egy szubjektív megközelítésmód arra vonatkozóan, hogy látják a válaszadók az etnikai arányok várható alakulását. *Az önkormányzati válaszadók több mint 70%-a úgy véli, hogy a helyi roma lakosság aránya egyértelműen nőni fog a közeljövőben.* (15. ábra) Több, mint negyedük dinamikus növekedést vizionál. Nem sokkal marad el ettől arányaiban véve a roma nemzetiségi önkormányzat válaszadóinak értékelése. A helyi roma lakosság csökkenését mindössze nyolc önkormányzat és 15 RNÖ tartotta reálisnak. Stagnáló arányt említett nagyjából a válaszadók negyede mindkét részről.

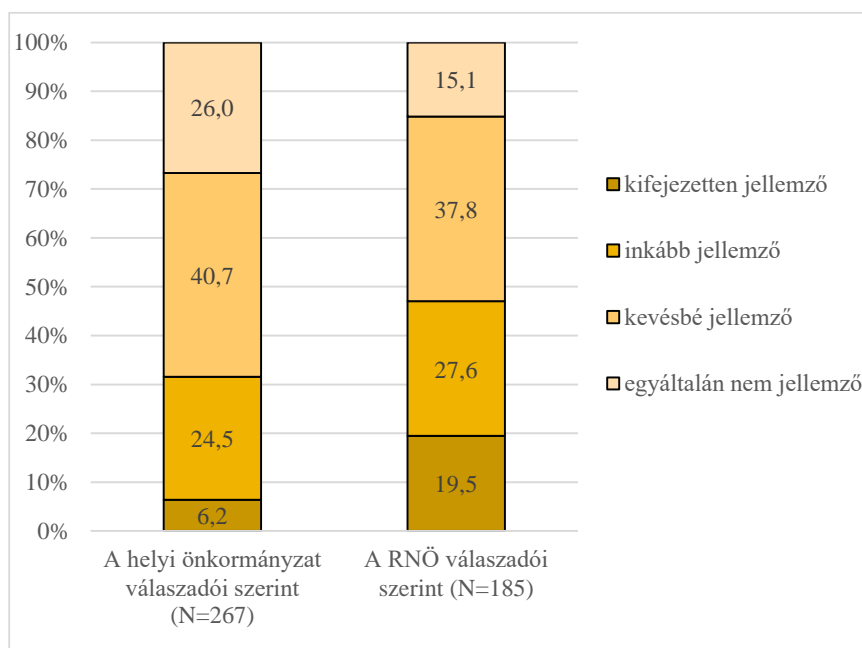
Nem meglepő, hogy a roma többségű településeken nagyrészt (60%-ban) a roma lakosság arányának dinamikus növekedését várják az önkormányzati válaszadók és a települések fennmaradó részében is várható mérsékelt növekedést említettek. További 36 olyan településre vonatkozóan álltak rendelkezésre az önkormányzati értékelések, ahol a roma lakosság aránya már elérte, illetve meghaladta a 33%-ot. Ezek a települések az etnikai arányok átfordulásának közelében helyezkednek el. 15 településen dinamikusan növekvő, 18 esetben pedig mérsékeltén növekvő roma lakosságarányt prognosztizálnak. Mindössze három helyen említettek stagnáló arányokat. A roma nemzetiségi önkormányzatok válasza nagyobb szóródást mutattak.

A cigányság egészségi állapotának jellemvonásai

Ugyanakkor fontos megemlíteni azt, hogy *a romák körében lényegesen alacsonyabb a születéskor várható élettartam és magasabb a halandóság szintje.* (Klinger, 2006) Az egészségi állapothoz és a várható élettartamhoz köthető indikátorok – az egészségtudatos életmódon keresztül – szoros összefüggésben vannak az iskolázottsággal és a jövedelemszinttel (Uzzoli-Szilágyi, 2013). Ily módon a szociokulturális hátrányok kumulálódó hatásai a várható élettartamra is kivetülnek.

Mindezek ismeretében igyekeztünk erre vonatkozóan is információkat gyűjteni a kérdőíves felmérés keretében. Megkérdeztük mind az önkormányzati, mind a roma nemzetiségi önkormányzati válaszadóktól, hogy mennyire tekintik jellemző problémának a cigányság rossz egészségi állapotát a településen. (16. ábra) Jelentős eltérés adódott a helyi és a roma nemzetiségi önkormányzattól kapott válaszokban. Ezek alapján utóbbiak közül arányaiban több mint háromszor annyian vélték úgy, hogy a roma lakosság rossz egészségi állapota kifejezetten jellemző a településeken. Általánosságban véve *a roma nemzetiségi önkormányzat válaszadói egyértelműen rosszabbnak látják a helyi cigányság*

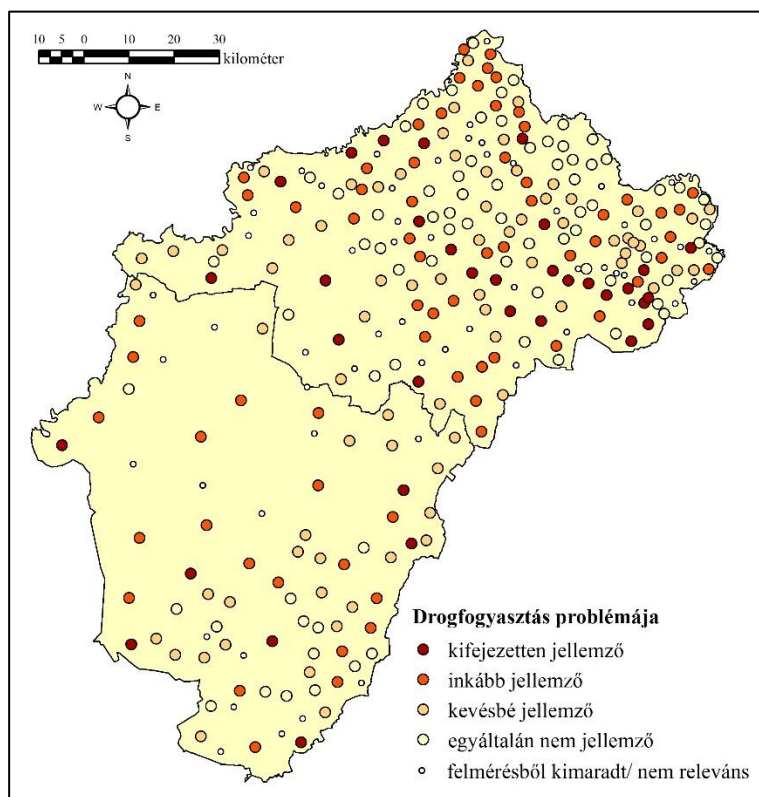
egészségi állapotát. Az eltérő megítélést jól jelzi, hogy mindössze 40%-ban érkezett ugyanaz az értékelés a két megkérdezett fél részéről.



16. ábra: A roma lakosság rossz egészségállapotára vonatkozó értékelés megoszlása a helyi önkormányzati (N=267) és RNÖ-s válaszok (N=185) alapján, % (forrás: a DE-PKE felmérése alapján)

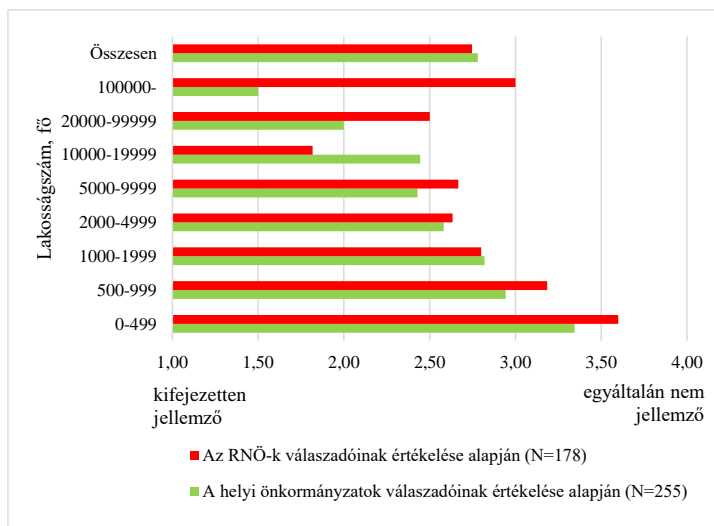
Egyre többet lehet hallani a sajtóból a vidéki térségekben terjedő drogfogyasztás problémaköréről, amely az olcsó dizájnerdrogok megjelenése óta kifejezetten komollyá vált és nagymértékben érinti a mélyszegénységben élőket, a vizsgált térség cigányságát is. Emiatt indokoltnak tartottuk a kérdés beépítését a felmérésbe.

Ebben az esetben mindenképpen külön kívántuk kezelni a helyi önkormányzat és az RNÖ képviselői által adott válaszokat. Előbbiek közül 269-en adtak értékelhető választ négy válaszlehetőség alapján (kifejezetten jellemző=1; inkább jellemző=2; kevésbé jellemző=3; egyáltalán nem jellemző=4), melyet térképen is illusztráltunk. (17. ábra) A romák körében terjedő drogfogyasztás területi mintázata időként füzérszerűen formálódik, sűrűsödéseket mutatva. Empirikusan nem alátámaszthatóan, de ennek hátterében a szomszédsági hatások kivetülnek a drogfogyasztási szokásokra (nem utolsó sorban a terjesztői hálózatoknak is lehet ebben szerepük).



17. ábra: A romák körében terjedő drogfogyasztás értékelése a helyi önkormányzat válaszadóinak megítélése alapján (N=269)
(forrás: a DE-PKE felmérése alapján)

A drogfogyasztás megítélése karakteres települési különbségeket mutat a vizsgált megyékben. Mind a helyi önkormányzatok, mind az RNÖ válaszai alapján kisebb mértékű, kevésbé jellemző a kisebb településeken. (18. ábra) Azonban a nagyobb lélekszámú településeken, főleg a városokban egyre élesebben rajzolódik ki. Megfigyelhető az is, hogy a roma nemzetiségi válaszadók átlagosan kevésbé tartják jellemzőnek a problémát, de közel hasonló eredményt mutat a véleményük a helyi önkormányzatokéhoz. A 10.000 lakos feletti településeken – részben a szerény elemszám miatt – már nagyobb az eltérés ezek között.



18. ábra: A romák körében terjedő drogfogyasztás átlagos értékelése a helyi önkormányzati (N=269) és RNÖ-s válaszadók (N=181) megítélése alapján a települések lakosságszám szerinti csoportjaiban (forrás: a DE-PKE felmérése alapján)

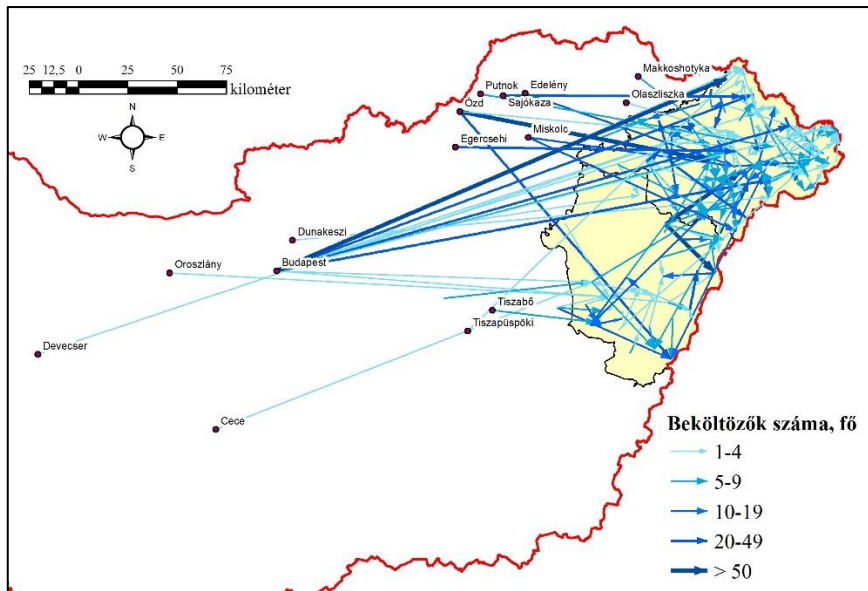
Egyes válaszadók ijesztő képet festettek a drogfogyasztás terjedéséről és annak hatásairól. A beszélgetések során az erősen egészségromboló dizájnerdrogok (herbál, kristály) használatának és a nyugtatók alkohollal való együttes fogyasztásának gyors terjedéséről is említést tettek, adott esetben már a fiatal roma gyerekek körében is (általános iskola akár alsó tagozatától kezdve is). A helyzet olyannyira nyugtalanító többek megítélése szerint, hogy átfogó és célzott drogreprevenációs programok szükségességét hangsúlyozták.

A roma lakosság migrációjának vizsgálata

A roma lakosság migrációja – azon belül a települések közötti költözés – szintén nehezen vizsgálható kérdéskört jelent. A vándorló életmód sztereotípiák szintjén összeforrt a cigánysággal, azonban a cigányság domináns része már az 1893-as felmérés során is letelepedett életmódot folytatott (alig több mint 3%-ot minősítettek vándorcigánynak). (MSK 1895) Vizsgálataink azonban nem feltétlenül erősítették meg ezt a feltevést. A szociológiai felmérések nagyobb térségi szinten próbáltak tájékoztatást nyújtani a főbb migrációs trendekről, ezek azonban nem adhatnak igazán részletes képet.

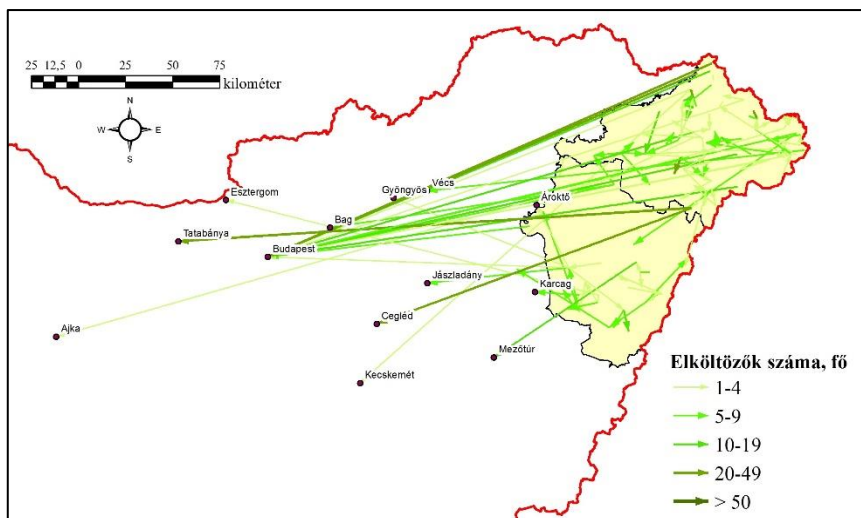
Mind az önkormányzatok, mind a roma nemzetiségi önkormányzatok válaszadóit megkértük, hogy nyújtsanak összesítést az elmúlt öt évben a településre beköltözők létszámadatairól, származási helyéről és az onnan elköltözők számáról

és a költözés céltelepüléséről. A kérdésre mintegy 120 települési önkormányzattól és 94 roma nemzetiségi önkormányzattól kaptunk releváns, pontosan lokalizálható településlistát és költözőkre vonatkozó értékeket. Sok esetben nagy volt a bizonytalanság, az oda-vissza költözések miatt. Az adatok tisztítása során egyesítettük a két válaszadói kör által adott becslések közéértékeit és azonos viszonylatok megnevezése esetében átlagoltuk az egymástól eltérő értékeket. Ezek alapján közel 5380 főre vonatkozó relációs adatbázist kaptunk a belföldi költözésekre vonatkozóan.



19. ábra: A vizsgált térség településeire beköltöző roma lakosság száma és származási helye az önkormányzatok releváns válaszai alapján (N=272) (forrás: a DE-PKE felmérése alapján)

A településekre beköltöző roma lakosok esetében látszik egy *karakteres*, nagyobb létszámot magába foglaló *Budapestről*, valamint *Borsod-Abaúj-Zemplén megyéből* (Ózd és Edelény térségéből) irányuló bevándorlás (19. ábra). Jellemzően dominálnak a megyén belüli mozgások, főleg az azonos kisebb térségeken belüliek. Kimutatható néhány meghatározó kibocsátó település is – pl. Hajdúhadház, Nyírbátor. A *térségből* *elköltözők* (20. ábra) jelentős részben Budapestet, illetve kisebb részben az agglomerációt célozzák meg. A következőkben ezeket a térbeli sajátságokat igyekszünk kimutatni.

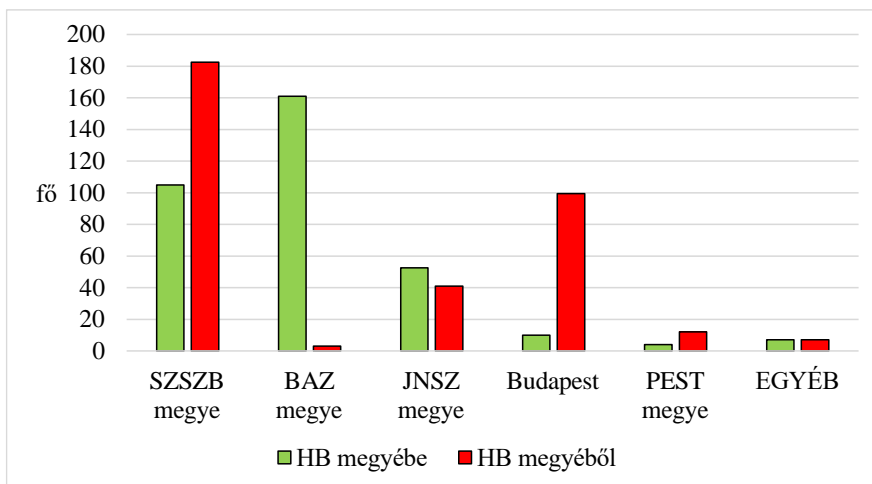


20. ábra: A vizsgált térség településeiről elköltöző roma lakosság száma és céltelepülése az önkormányzatok releváns válaszai alapján (N=272)
(forrás: a DE-PKE felmérése alapján)

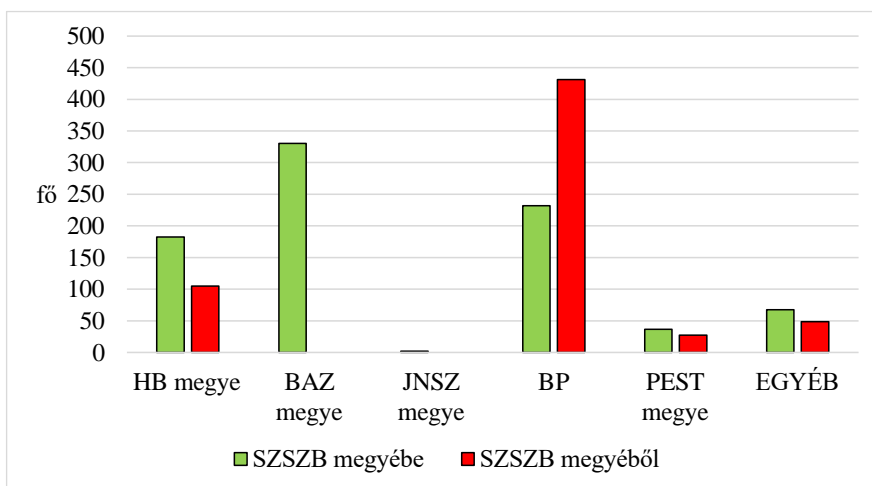
A megyei vándorlási mérlegeket elemezve kiderül, hogy Hajdú-Bihar megye településeire 1278 fő költözött be (ebből közel 73%, összesen 938 fő megyén belül költözött). Az elköltözések megyei számából 1283 főt lehetett összesíteni (értelemszerűen 938 fő – 73% – költözött megyén belül), azaz szinte minimális mértékű vándorlási veszteség jellemzi Hajdú-Bihar megyét.

Szembetűnő, hogy a megyén kívüli költözések elsősorban a szomszédos megyékbe irányulnak, illetve onnan érkeznek. Egyértelműen látszik, hogy a hajdú-bihari cigányság migrációs iránya Szabolcs-Szatmár-Bereg megye felé mutat, mivel lényegesen többen költöztek oda, mint ellenkező relációban. Borsod-Abaúj-Zemplén megyéből jelentős és Jász-Nagykun-Szolnok megyéből szerényebb migrációs nyereség mutatható ki. Budapest felé kimagasló és Pest megye felé kisebb mértékű migrációs veszteség jelentkezett (21. ábra).

Szabolcs-Szatmár-Bereg megye esetében lényegesen nagyobb mértékű volt a migráció – legalábbis a kapott válaszok alapján erre a következtetésre lehet jutni. A megye településeire irányuló költözések tekintetében 3433 főt tudtunk összesíteni, melynek közel 75%-a realizálódott a megyén belül. Az elköltözések kapcsán mintegy 3194 főre vonatkozó összesítés adódott (magától értetődően a megyén belüli 2582 főt jelentő költözés már az elvándorlások közel 81%-át adta).



21. ábra: Az elmúlt öt évben Hajdú-Bihar megye településeire beköltöző, illetve onnan elköltöző roma lakosság száma forrás-, valamint célterületenként (forrás: a DE-PKE felmérése alapján)



22. ábra: Az elmúlt öt évben Szabolcs-Szatmár-Bereg megye településeire beköltöző, illetve onnan elköltöző roma lakosság száma forrás-, valamint célterületenként (forrás: a DE-PKE felmérése alapján)

A migrációs mérleg ennek fényében pozitív Szabolcs-Szatmár-Bereg megye esetében (mintegy 240 fős nyereség adódott a becslések alapján). Jelentős vándorlási nyereség mutatkozik Hajdú-Bihar megye településeiről, de ezt lényegesen meghaladja a borsodi területéről érkező – gyakorlatilag egyirányú – odaköltözés (22. ábra). Utóbbi kapcsán a válaszadók utaltak arra, hogy helyi

ingatlanok megvásárlásán keresztül irányított beköltöztetés is lezajlott. Budapest esetében mind az oda-, mind az onnan való migráció tekintélyes és erősen negatív mérlegű (érdemes megjegyezni, hogy az önkormányzati válaszok önmagukban ellentétes előjelű tendenciát jeleztek), melyet a Pest megyéből érkező szerényebb relatív bevándorlás sem kompenzál.

A két megyéből érkezett válaszok alapján további területi sajátságokat lehetett megállapítani a migrációra vonatkozóan. A megelőzően ismertetett, Hajdú-Biharra vonatkozóan 938 főt, míg Szabolcs-Szatmár-Beregre vonatkozóan 2582 főt tartalmazó, megyén belüli költözéseket összegző adatmátrix településtípusok közötti migrációs mérleg számítására is alkalmas volt. Emellett a költözések távolságát is összesíteni tudtuk a közúton mért távolságok alapján.

		Odaköltözés				Összesen
		Községbe	Nagy-községbe	Városba	Megyeszék-helyre	
Elköltözés	Községből	7,9	10,0	6,5	1,1	25,5
	Nagyközségből	9,8	0,0	1,4	2,1	13,3
	Városból	17,1	11,6	9,9	1,9	40,5
	Megyeszékhelyről	1,6	1,0	18,1	0,0	20,7
	Összesen	36,4	22,6	35,9	5,1	100

7. táblázat: A roma lakosságra jellemző oda- illetve elköltözések településtípusok közötti részesedése az elmúlt öt évre vonatkozó önkormányzati és RNÖ válaszadói becslések alapján Hajdú-Bihar megyében, %
(forrás: a DE-PKE felmérése alapján számítva)

Hajdú-Bihar megye településszerkezeti sajátságai – városok nagyobb részesedése – kihatottak a költözések mintázatára is. (7. táblázat) A válaszadási hajlandóság, illetve a romák migrációja ismeretének eltéréséből fakadóan az adatbázisból kinyert megállapítások némi fenntartással kezelendők. Ellenére is megállapítható, hogy *a roma lakosság megyén belüli migrációja elsősorban a községek, valamint a nagyközségek felé mutat* (együttesen közel 60%-os részesedéssel). A költözések részesedéseinek különbsége azt jelzi, hogy *a városok és különösen Debrecen egyértelműen kibocsátónak tekinthetők Hajdú-Bihar megyében. Míg a községek és a nagyközségek a migráció nyertesei. A városokba irányuló migrációban karakteresen jelentkezik a Debrecenből Hajdúböszörménybe (annak is a Bodaszőlő nevű településrészébe) történő költözés (melyet nyilvánvalóan az alacsony ingatlanárak befolyásolnak).* A költözés motivációjáról nincsen információnk, de feltételezhető, hogy ebben az esetben a cigánység nagyvárosból való kiszorulásának jelensége érhető tetten.

Szabolcs-Szatmár-Bereg megye (Hajdú-Bihartól) karakteresen különböző településszerkezete miatt más mintázatot mutat a roma lakosság költözéseinek megoszlása. (8. táblázat) *A községek karakteres kibocsátók és még jelentősebb*

befogadók – számottevő migrációs nyereséggel. Ráadásul az összes költözés közel 40%-a községek között zajlott a megelőző öt évben. A városok (azon belül a szerény értékekkel megjelenő Nyíregyháza) migrációs mérlege is negatív előjelű, tehát ebben az esetben is érzékelhető a cigányság településszerkezeti hátránya.

		Odaköltözés				
		Községbe	Nagy-községbe	Városba	Megyeszék-helyre	Összesen
Elköltözés	Községből	39,0	6,3	9,5	1,6	56,4
	Nagyközségből	6,4	1,2	0,5	0,0	8,1
	Városból	22,0	2,1	2,8	0,0	26,9
	Megyeszékhelyről	4,5	0,0	4,0	0,0	8,6
	Összesen	72,0	9,7	16,7	1,6	100

8. táblázat: A roma lakosságra jellemző oda- illetve elköltözések településtípusok közötti részesedése az elmúlt öt évre vonatkozó önkormányzati és RNÖ válaszadói becslések alapján Szabolcs-Szatmár-Bereg megyében, %
(forrás: a DE-PKE felmérése alapján számítva)

A költözés távolsága (közúton, km-ben)	Hajdú-Bihar	Szabolcs-Szatmár-Bereg
<10	11,0	38,5
10-15	15,8	18,3
15-20	21,4	9,6
20-25	10,9	10,4
25-30	6,2	6,8
>30	34,6	16,4
összesen	100,0	100,0

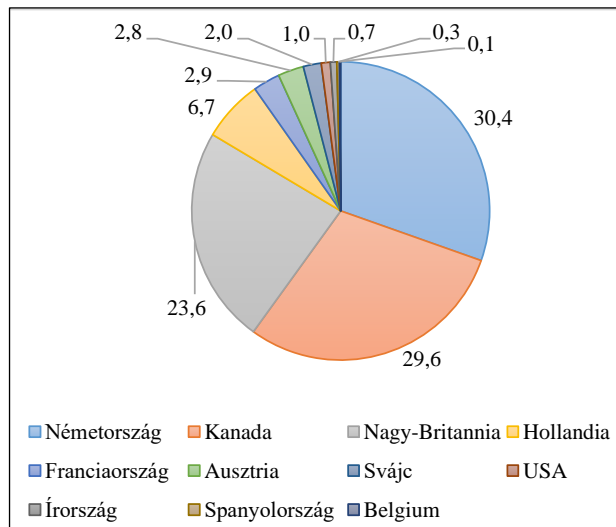
9. táblázat: A roma lakosságra jellemző költözések megoszlása a távolság alapján kategorizálva az elmúlt öt évre vonatkozó önkormányzati és RNÖ válaszadói becslések alapján Szabolcs-Szatmár-Bereg megyében
(forrás: a DE-PKE felmérése alapján számítva)

A településszerkezeti jellemvonások és a két megye különbözősége visszaköszönnek a megyén belüli költözések távolság szerinti összesítése során is. (9. táblázat) Míg Szabolcs-Szatmár-Bereg megyében a költözések közel kétharmada 20 km-en belül realizálódik (azon belül is kiugró a 10 km-en belüli részesedés), addig Hajdú-Biharban valamelyest nagyobb távolságú költözések jelentkeznek (20 km-en belül valósul meg a költözések mintegy fele). A mozaikos válaszok alapján kiderült, hogy a kisebb távolságra történő költözések nagy része házasodás, valamint együttélés miatt következik be.

A felmérés keretén belül rákérdeztünk a helyi és a roma nemzetiségi önkormányzat válaszadói körében is arra, hogy mennyire jellemző probléma a roma fiatalok településről való elvándorlása. A négy válaszlehetőség (kifejezetten jellemző=1; inkább jellemző=2; kevésbé jellemző=3; egyáltalán nem jellemző=4) alapján összességében az derül ki, hogy a *roma fiatalok kevésbé hagyják el a településüket, ez mindenesetre nem jelentkezik problémaként.*

A válaszok egyértelműnek tűnnek mind a helyi önkormányzat, mind a roma nemzetiségi önkormányzat válaszadójának véleménye alapján is. A vidéki Magyarország egyik legkomolyabb demográfiai problémája a fiatal népesség elvándorlása, amely nyilvánvalóan a népesség reprodukcióját még komolyabban érinti (az elvándorlás nagyobb mértékű a kisebb települések esetében). A válaszok alapján világosan körvonalazódik, hogy a települések domináns részét azonban a roma fiatalok elvándorlása nem érinti komolyabb mértékben. Ez a tény pedig *még inkább az etnikai arányok jövőbeni eltolódását vetíti előre.*

A cigányság nemzetközi migrációban való részvétele különösen nehezen vizsgálható kérdéskör. Közismert tény, hogy Kanada, illetve Nagy-Britannia felkapott célpontjait jelentette a jobb életkörülmények reményében útra kelő cigány családoknak.



23. ábra: A roma lakosság nemzetközi migrációjának célországai az önkormányzat és RNÖ válaszadójának közlése alapján, %
(forrás: a DE-PKE felmérése alapján)

Vizsgálatunk során rákérdeztünk az elmúlt 5 évben a roma lakosság körében jellemző, külföldre irányuló migráció célországaira és annak mértékére is. (23. ábra) Sajnos meglehetősen mozaikos volt az információszolgáltatás, amely

esetében indokoltak láttuk a helyi önkormányzati és a roma nemzetiségi önkormányzatok válaszainak együttes kezelését, amelyet egyfajta komplementer jelleggel egyesítettünk (ugyanazon település esetében azonos célországánál a magasabb értéket vettük figyelembe, illetve intervallumok esetében azok középértékét). Az így kapott adatsor még mindig igen mozaikos, mivel összesen 67 településről, együttesen 717 roma lakosra vonatkozóan kaptunk legalább részleges információkat. Így messzemenő következtetések levonására nem alkalmas az így kapott adatbázis, de néhány megállapítás így is megtehető.

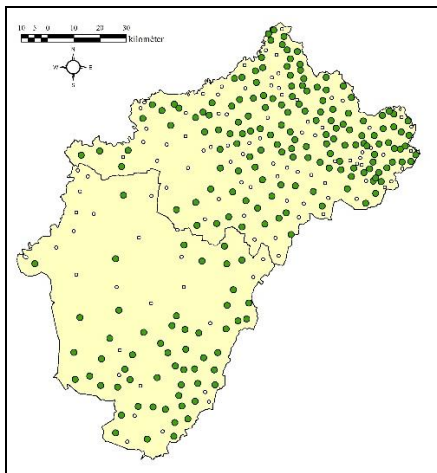
Az adatok alapján az elsődleges célország Németország volt (több mint 30%-os részesedéssel), amelyet elsősorban a munkavállalás reményében választanak a roma lakosok. 29 település esetén említették Németországot, mint a helyi romák célországát. Ezt követi Kanada 29,6%-kal (212 fő és 19 említett település alapján), amelynek a megítélése már korántsem egyértelmű, hiszen a szociális ellátórendszer híre sokakat csábított a kiutazásra szerte Magyarországról. Több esetben kaptuk azt a választ, hogy azóta már vissza is tértek a Kanadában szerencsét próbálók. Nagy-Britannia is kiemelkedik a célországok közül, mivel a külföldön tartózkodó roma lakosok közel negyede él ott. Emellett még Hollandia értéke közelítette meg a 7%-ot a válaszok alapján. Említés szinten Franciaország, Ausztria, Svájc, Írország, Spanyolország, Belgium és Európán kívül az USA szerepelt néhány roma lakos kiköltözésének célországaként. Több településen is jelezték, hogy a szervezett prostitúció is szerepet játszik a külföldre irányuló migrációban.

A Magyarországra irányuló migrációban említést érdemes, hogy több településen is Romániából, valamint néhány esetben Ukrajnából érkezett roma csoportokra történt említés. Előbbiek esetében nyelvi és vallási elkülönülés is megmutatkozik.

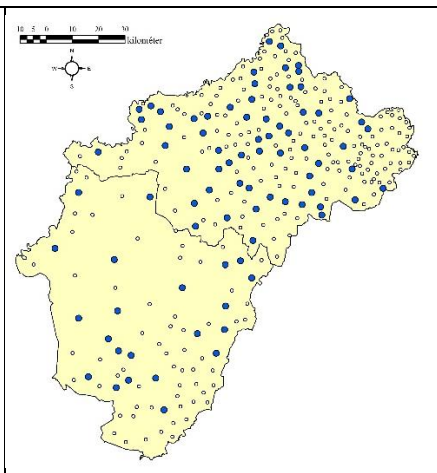
A roma lakosság vallási hovatartozásának kérdésköre

A vallási megoszlás kérdésköre fontos a roma közösségek szempontjából is. Ugyanakkor igen nehezen vizsgálható téma. Míg a népszámlálásból a teljes népesség adataiból lehet települési szintű adatokhoz jutni, a roma közösségre leszűkítve ez már nem áll rendelkezésre. A vallási meggyőződés, felekezeti hovatartozás kérdésköre egyébként is kifejezetten érzékeny kérdéscsoport, így arra nem is kötelező a válaszadás a census során. Fontos hangsúlyozni, hogy a cigányság vallási hovatartozásának meghatározása kifejezetten bizonytalan volt a kérdőíves felmérésünk során. Az önkormányzatok és RNÖ-k válaszai alapján a roma lakosság felekezeti megoszlásának becsült adatai hézagosnak és ellentmondónak bizonyultak. Éppen ezért a létszám-, illetve megoszlási adatok összesítésétől is eltekintünk és egy kellően egyszerűsített módszertannal igyekszünk néhány területi sajátásra rámutatni. A felekezeteket, vallási közösségeket településenként listáztuk az említéseknek megfelelően – így csak azok jelenlétét, vagy hiányát rögzítettük és elemeztük.

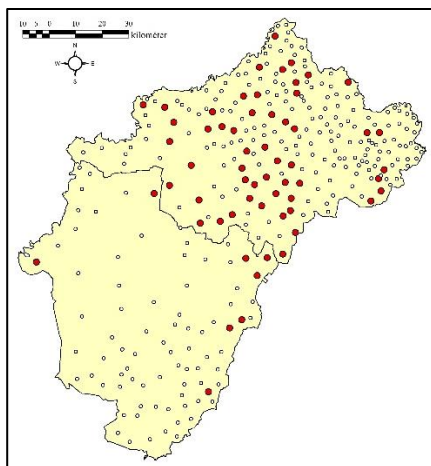
A történelmi egyházak említéseinek száma jelentős – igazodva ahhoz a feltételezéshez, hogy a roma lakosság jellemzően a helyi tradicionális vallási közösségekhez idomul. Természetesen számos településen jelezték, hogy nincs domináns vallási irányzat és azt, hogy a roma közösség nem tekinthető vallásosnak.



24. ábra: Települések, ahol a református vallást megemlítették a válaszadók a romák körében (forrás: a DE-PKE felmérése alapján)

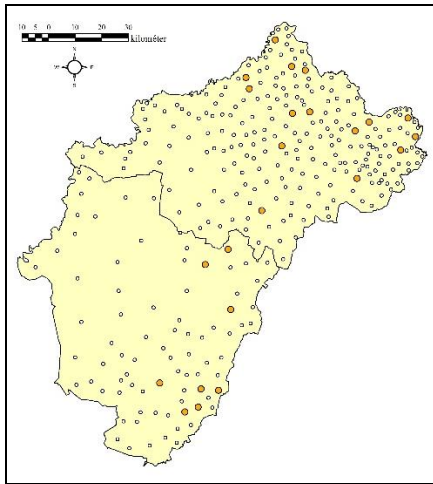


25. ábra: Települések, ahol a római katolikus vallást megemlítették a válaszadók a romák körében (forrás: a DE-PKE felmérése alapján)

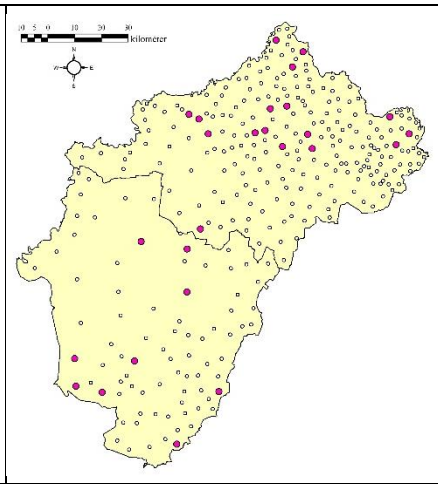


26. ábra: Települések, ahol a görög katolikus vallást megemlítették a válaszadók a romák körében (forrás: a DE-PKE felmérése alapján)

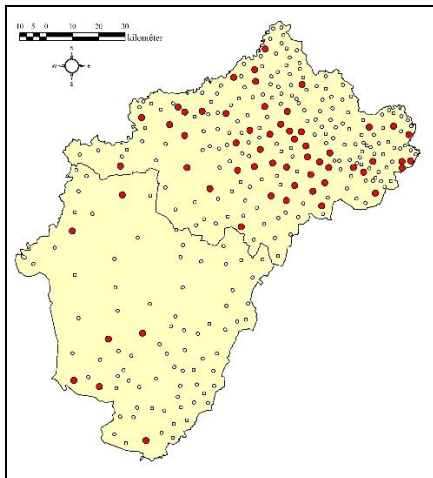
Ahogy említettük, a vallási felekezetek említéséből messzemenő következtetéseket nem lehet levonni, mivel számos kisegyház mindössze néhány képviselővel rendelkezik és a térképeken, illetve az összesítésben is úgy szerepel, mint akár egy több ezer főt számláló történelmi egyházhoz tartozó gyülekezet.



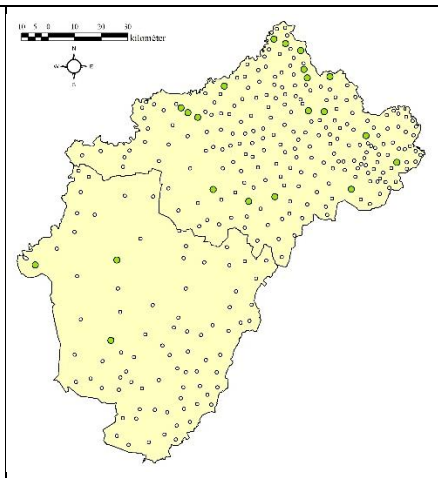
27. ábra: Települések, ahol a baptista egyházat megemlítették a válaszadók a romák körében
(forrás: a DE-PKE felmérése alapján)



28. ábra: Települések, ahol a pünkösdi egyházat megemlítették a válaszadók a romák körében
(forrás: a DE-PKE felmérése alapján)



29. ábra: Települések, ahol a Hit gyülekezete egyházat megemlítették a válaszadók a romák körében
(forrás: a DE-PKE felmérése alapján)



30. ábra: Települések, ahol a Jehova tanúi egyházat megemlítették a válaszadók a romák körében
(forrás: a DE-PKE felmérése alapján)

Mindezek fényében hangsúlyozandó, hogy Hajdú-Bihar megyében a lakosság több mint fele (54,4%) nem tartozott vallási közösséghez, felekezethez, illetve nem kívánt válaszolni az erre vonatkozó kérdésre a 2011-es népszámlálás során. Ez utóbbi érték Szabolcs-Szatmár-Bereg megyében jóval alacsonyabb (42,0%). Hajdú-Biharban a reformátusok aránya 24,8%, a római katolikusoké 11,1%, a görög katolikusoké pedig 5,11%. Szabolcs-Szatmár-Beregben a római katolikusok 21,0%, a görög katolikusoké 10,6%, míg a reformátusoké 16,4%. Mindezt a kérdőíves felmérésünk eredményei (24-26. ábra) is jól visszautkrözik. A 255 értékelhető válasz közül 140 esetben szerepelt a református egyház említése, 64 esetben a római katolikus és 40 esetben a görög katolikus egyházé a roma közösségek kapcsán. Romániából érkezett cigányok esetében az ortodox vallás is megjelent.

A kisebb egyházak, valamint vallási csoportok részaránya a népszámlálás szerint elenyésző, azonban a roma közösségekben néhány helyen jelentős is lehet – a válaszok tanúsága szerint (27-30. ábra). Különösen a Hit gyülekezete számít kiemelkedőnek, mivel 45 településnél említették. Baptisták és pünkösdisták 17-18 településen voltak jelen a roma lakossághoz kapcsolódóan. A Jehova tanúi egyház említéseinek száma is figyelmet érdemel, 13-szor szerepelt a válaszokban.

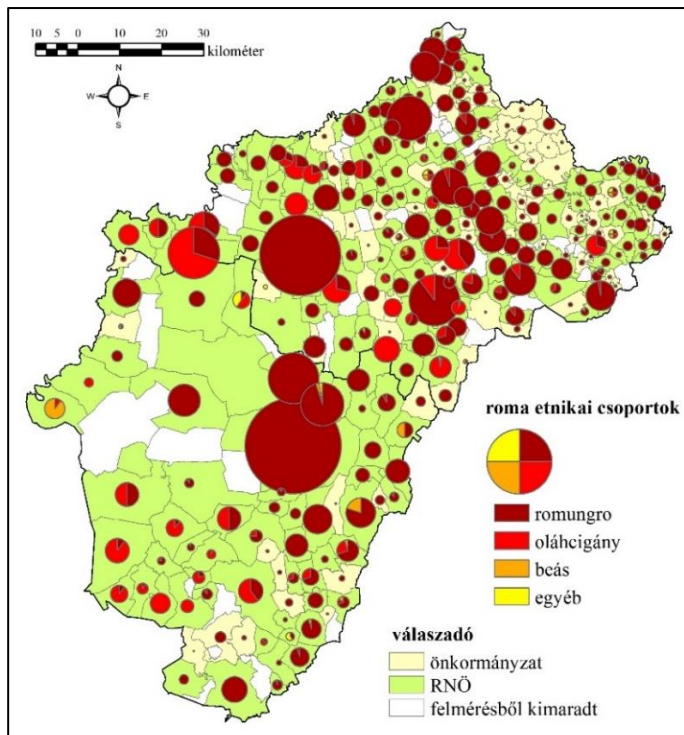
Érdemes utalni arra is, hogy a kisebb keresztény szabadegyházak előszeretettel misszióznak, térítenek a cigányság körében, mivel nagyobb mértékű nyitottsággal és érdeklődéssel találkoznak. A szabad keresztény gyülekezetek nem számítanak teljesen újkeletűnek – pl. Uszkan már az 1970-es évektől jelen van és jelentős hatást gyakorolt mind az egyéni életvitelre, mind a közösségi kapcsolatokra (Sértő-Radics - Strong, 2004; Asztalos Morell, 2015). Olyan kisebb egyházaknak is sikerül megvetniük a lábukat, amelyek magyarországi léptékben is csak néhány gyülekezetet tudnak működtetni (pl. Élő vizek folyói keresztény egyház; vagy Nemzeteknek világosság gyülekezet). Néhány karizmatikus mozgalom is jelen van a térség roma közösségeiben, mint Az élet kenyere közösség, vagy az Üdvhadsereg. A kis egyházak, gyülekezetek különösen nagy hangsúlyt fektetnek a zene és az éneklés hangsúlyozására. Ezek *megjelenésében karakteresen mutatkoznak a szomszédági hatások, azaz néhány környező településen, szigetszerűen figyelhető meg a kisegyházak felbukkanása.*

A cigányság etnikai viszonyainak jellemzése

Az eddigi felmérések – eltekintve néhány települési szintű esettanulmánytól (pl. Fónai - Vitál, 2008; Süli-Zakar et al., 2013) – viszonylag kevés figyelmet fordítottak a *cigányság különböző csoportjaira*. Holott a különböző cigány csoportok jelenléte, országon belüli térbeli elkülönülése jól ismert tény. A szociológiai vizsgálatokban nagy hangsúlyt fektettek a nyelvhasználaton keresztül erre a kérdéskörre (Kemény et al., 2004), és a népszámlálási adatokból is lehet

következtetni az országos helyzetképre (Tátrai, 2014). Az esettanulmányokon kívül azonban hiányoznak az erre vonatkozó települési részletezettségű adatok.

Jelen vizsgálatban éppen ezért igyekeztünk hangsúlyt fektetni erre a kérdéskörre is, rákérdezve a helyi cigányság nyelvhasználatára és összetételére. A magyarországi cigányok három nagy nyelvi csoporthoz tartoznak. A *legnagyobb csoportot jelentik a magyarul beszélő magyar cigányok, romungrók* (akik magukat magyar cigánynak, zenész cigánynak vagy muzsikus cigánynak mondják), másrészt *a két nyelven, magyarul és cigányul beszélő oláh cigányok* (akik magukat romának, romnak mondják), és *harmadrészt a két nyelven, magyarul és románul beszélő román cigányok* (akik magukat beásnak mondják) (Kertesi et al., 2004). További kisebb csoportok is élnek Magyarországon (pl. a szintók), így a kérdőív összeállítása során indokoltnak tartottuk a három nagy csoport mellett az egyéb kategóriát is elkülöníteni. Az eredmények értékelése előtt először is fontos megjegyezni, hogy a többségi társadalom a cigányságra hajlamos egyetlen homogén csoportként tekinteni. Holott a cigányság integrációjában, önszerveződésében ez komoly gátló tényezőként jelentkezik, amely időnként éles településen belüli elkülönüléssel is párosul (Süli-Zakar et al., 2013). (31. ábra)



31. ábra: A roma lakosság etnikai csoportok szerinti megoszlása a releváns válaszadó roma nemzetiségi (N=183) és helyi önkormányzatok (N=81) válaszai alapján (forrás: a DE-PKE felmérése alapján)

Az eredmények összesítése során igyekeztünk a kérdést értelemszerűen jobban ismerő roma nemzetiségi önkormányzatok válaszaira támaszkodni, azonban a helyi önkormányzatok válaszai is fontos adalékot jelentettek. A 183 releváns választ adó RNÖ adatai mellé – ahol előbbi nem állt rendelkezésre – illesztettük a helyi önkormányzatok válaszait. A térképre és a számításba is azok az arányszámok kerültek, ahol az adott válaszadó (RNÖ vagy önkormányzat) adott becslést a helyi roma lakosság számára vonatkozóan is.

Ennek megfelelően releváns módon tudtuk besorolni a roma lakosság becslés szerinti összlétszámának túlnyomó részét. Az értékeket csak részben tartalmazó, emiatt kiszűrt válaszok alapján az valószínűsíthető, hogy a kimaradt roma közösségek túlnyomórészt romungro (más néven magyar cigány) csoportba sorolhatóak. Az összesítést valamivel több, mint 144.300 fő alapján tudtuk végrehajtani (ez az érték felfelé tér el a korábbi összesítéstől – lásd. 3. és 4. táblázatok – mivel keverednek benne az RNÖ-ktől és az önkormányzatoktól származó becslések). Ennek megfelelően a két megye felmért cigányságának mintegy 81,4%-a magyar cigány, 17,0%-a oláh cigány, 1,2%-a beás és mintegy 0,4%-a egyéb kategóriába⁵ sorolt.

A válaszadók 171 település cigányságát minősítették teljesen homogén módon, további 35-öt döntően (90% fölötti arányban) *magyar cigánynak*. Nyírmihálydi, Tiszadob, Biharnagybajom, Kisléta, Nagyrábé és Bedő cigányságát minősítették teljesen *oláh cigánynak*, míg 90%-ban vagy még annál is nagyobb arányban Kótaj, Tiszacsege, Nyírvasvári, Földes, Nyírbéltek, Püspökladány, Kaba, Szerep és Sárrétudvari esetében. Emellett még 23 településen volt abszolút többségben az oláh cigány közösség a romákon belül. Összesen 82 településen jelezték az oláh cigányok legalább minimális jelenlétét. *Beás cigányok* 15 településen éltek a válaszadók szerint (két kivétellel roma nemzetiségi önkormányzattól származott az információ), Egyeken 90%-os arányt, Ömbölyön és Nyírábrányban pedig 50%-os részarányt említettek.

A cigányság csoportjait szemléltető térképen (31. ábra) szembeűnő, hogy az oláh cigány közösségek térségi csoportosulást mutatnak a Dél-Nyírségben (Nyírbátor környékén), a Nyírség nyugati és középső részén (Nyíregyházától nyugatra és északra), valamint a Nagy-Sárréten (Püspökladány környékén). Ezen kívül csak elszigetelten bukkannak fel olyan települések, ahol jelentősebb oláh cigány közösségek élnek.

Nyelvhasználatra vonatkozóan elmondható, hogy az oláh cigányok által érintett 82 település közül 56 településen egymás között beszélik a nyelvet (azaz a lovárit), további 5 településen már csak az idősek használják. 10 további településről pedig

⁵ Az egyéb kategóriába lovári nyelvet beszélőket soroltak (jó eséllyel oláh cigányokról lehet szó), illetve több településen is említést tettek Romániából érkezett, románul beszélő cigány csoportokról is. A (főleg önkormányzati) válaszadók életforma és foglalkozás szerint is különítették el csoportokat, így elhangzott a sátoros cigányok, vályogvető, kanál- és teknővájó, kosaras cigányok neve is.

azt nyilatkozták, hogy mára elhagyták a nyelvet és a magyart használják. A beások által érintett (és kifejezetten nevesített) települések közül 8-ban beszélnek románul, háromban már csak az idősek beszélnek egymás között, míg további háromban már elhagyták a nyelvet.

Az együttélés kérdése – intra- és interetnikus viszonyok

Az egyes cigány csoportok intraetnikus viszonyait, azaz egymással való viszonyát részben térbeli elkülönülés melletti békés együttélés jellemzi 18 településen, például Nagyállóban és Pocsajon, ahol mindhárom nagy csoport jelen van, vagy Nádudvaron, Nagyecsedén, Tiszavasváriban és Tyukodon, ahol magyar- és oláh cigány közösség található. Részben előbbiekhöz hasonlóan térben is elkülönül egymástól az oláh cigány és beás közösség Ömbölyön, illetve a magyarcigány és beás Besenyődön. A válaszokban kiemelték, hogy Csengeren, Csengerújfalun és Tyukodon élettársi- és házastársi kapcsolatok is vannak a cigányság különböző csoportjai között, így az elkülönülés egyre kevésbé jellemző.

Békés, lakóhelyi szegregálódástól mentes elkeveredés jellemzi a különböző roma csoportokat összesen 58 településen, köztük Berettyóújfaluban, Demecserben, Hajdúszováton, Hodászon, Ibrányban, Jánkmajtison, Kántorjánosiban, Nyírbátorban és Piricsén a magyar- és oláh cigány közösségek között, vagy a magyarcigányok és a beások között Nyírábrányban.

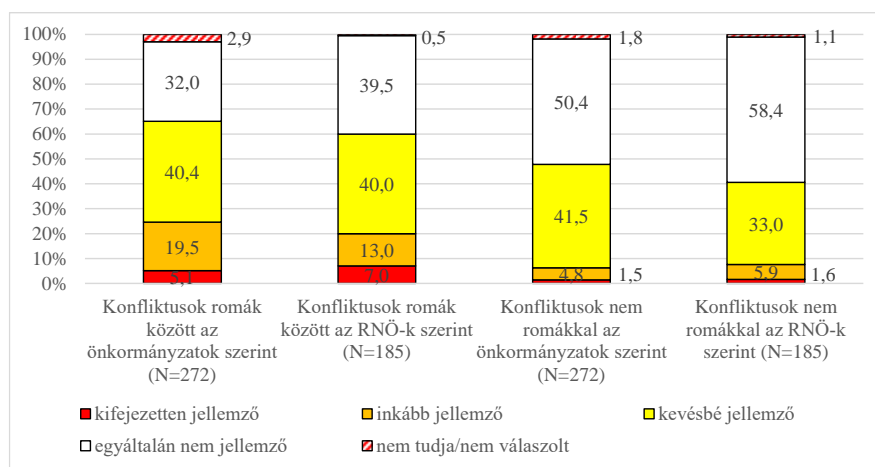
Kisebbségi nézeteltérések előfordulnak (részben rivalizálásból fakadóan) a romungrok és az oláh cigányok között Aranyosapátiban, Komlódtótfalun és Hajdúdorogon, valamint a magyarcigányok és a beások között Létavértesen.

Nagyobb konfliktusok meglétéről a roma nemzetiségi önkormányzatok nem számoltak be (az etnikai megoszlás esetében az RNÖ-k véleményét vettük elsődleges figyelembe, emiatt a kapcsolódó konfliktus kapcsán az előbbi kérdésre válaszoló tekintettük mérvadónak). Ennek ellenére a helyi önkormányzatok egyértelműen erre utaltak Püspökladány, Sáp, Szerp és Tetétlen esetében (magyarcigányok és oláh cigányok között). Több olyan településen jeleztek tettelegességgel fajúló konfliktusokat is, ahol nem etnikai csoportok között, hanem családok között alakul ki feszültség (pl. Biharnagybajomban, Konyáron). Ezekben az esetekben a betelepült családok és a már régebben ott élők között éleződnek ki a konfliktusok.

Állandó komoly feszültségeket Ófehértón jelzett az RNÖ, ahol a három nagyobb etnikai csoport egyaránt jelen van. Konfliktusok az oláh cigány, valamint beás csoportok és a magyarcigányok között, illetve a nem cigány lakosság irányába is megjelennek.

A felsorolt néhány példától eltekintve összességében véve nem tekinthető problémásnak a cigányság csoportjainak együttélése. (32. ábra) Ezt erősíti meg a

települések jövőjére vonatkozó kérdésekre adott válaszok is, amelyeket mind a helyi önkormányzatok, mind pedig a roma nemzetiségi önkormányzat válaszadóinak feltettünk. A romák közötti konfliktusokat 14 önkormányzat és 13 RNÖ (6 esetben egymással átfedésben) tartotta kifejezetten jellemző problémának, míg inkább jellemzőnek ítélte meg 53 önkormányzati és 24 RNÖ-i válaszadó (12 esetben egymással átfedésben).



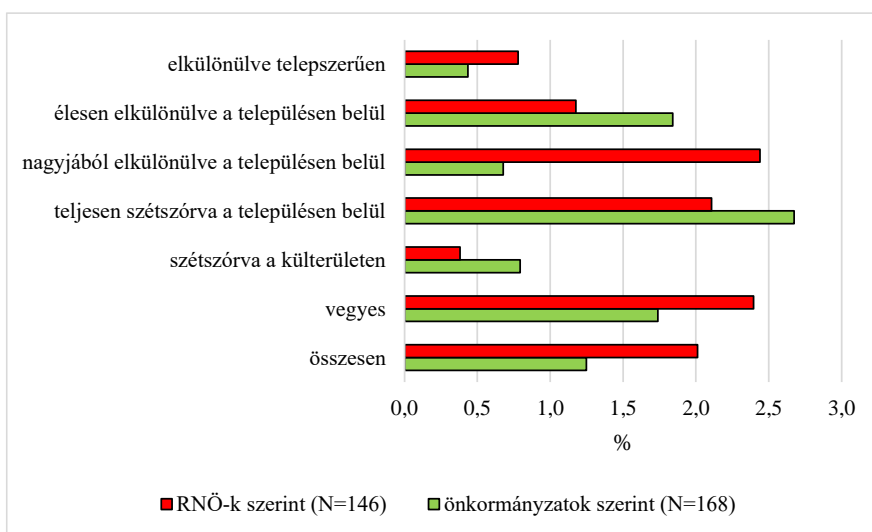
32. ábra: Várható konfliktusok a válaszadó roma nemzetiségi (N=185) és helyi önkormányzatok (N=272) válaszai alapján, %
(forrás: a DE-PKE felmérése alapján)

Fontos és egyúttal nehéz kérdéskör a *roma-magyar házasságok és párkapcsolatok jellemzése*. A kapcsolódó szakirodalom alapján valószínűsíthető (Durst, 2006; Oblath, 2006), hogy a roma és nem roma vegyes etnikumú párkapcsolatokat a származás alapján minősítik, elsősorban cigányként azonosítva azt – sőt akár az abból születő gyermekeket is. Ez a kérdéskör azonban érzékenysége okán teljesen alárendelt a hivatalos statisztikai adatokban. Részben emiatt igyekeztünk a vegyes párkapcsolatok, házasságok számára is rákérdezni mind az önkormányzati, mint a roma nemzetiségi önkormányzat válaszadói körében. Másrészt az sem elhanyagolható, hogy a roma és nem roma közösségek elkülönülését, illetve átjárhatóságát, akár keveredését is vizsgálni lehet a vegyes párkapcsolatok elemzésén keresztül.

A roma nemzetiségi önkormányzatok részéről 169, a helyi önkormányzatok részéről pedig 258 értékelhető választ kaptunk. 146 olyan település akadt, ahol a kérdésre releváns választ adott mind a helyi, mind pedig a nemzetiségi önkormányzat. *A vegyes házasságok és párkapcsolatok átlagos száma ezek alapján 7,5 volt az önkormányzatok és 10,6 a RNÖ-ök becslései alapján.* A 0 értékek kiszűrésével újraszámított átlagérték módosult, a helyi önkormányzatok

válaszai alapján 10,1, a nemzetiségi önkormányzatok válaszai alapján 11,9 volt a vegyes házasságok és párkapcsolatok településenkénti átlaga. Ez alapján némileg tovább árnyalható a szakirodalom megállapítása a vegyes házasságok megítéléséről. Azonban a kérdés bizonytalanságát jól jelzi, hogy a két válaszadói kör becslései közötti korrelációs együttható értéke $r=0,4$, amely bár szignifikáns, mégis csak komoly fenntartásokkal kezelhető az így kapott adatsor.

Az adatsor felvázolt hiányos mivolta ellenére igyekeztünk feltárni néhány további összefüggést az adatsor és a 2011-es népszámlálás eredményeiből. A 15 évesnél idősebb népesség családi állapotának adataiból a házaspárok és az élettársi kapcsolatok településenkénti számát vezettük össze a felmérés becsléseivel. A releváns – ebben az esetben 0-tól különböző – választ adó önkormányzati és RNÖ becslések középértéke alapján előbbiek 1728, utóbbiak 2004 darab roma és nem roma vegyes házasságot, illetve élettársi kapcsolatot valószínűsítettek. Ez az eltérő településállományból és -méretből kifolyólag azt jelentette, hogy az önkormányzatok meglátása szerint a párkapcsolatok 1,25%-a, a roma nemzetiségi önkormányzatok szerint 2,01%-a tekinthető ilyennek. (33. ábra)



33. ábra: A vegyes házasságok és élettársi kapcsolatok aránya a releváns választ adó roma nemzetiségi (N=142) és helyi önkormányzatok (N=168) válaszai alapján, % (forrás: a DE-PKE felmérése és a KSH 2011-es népszámlálása alapján)

Feltételezhető, hogy ott van nagyobb valószínűsége a vegyes párkapcsolatoknak, ahol magasabb a cigányság lakosságon belüli aránya. A roma nemzetiségi önkormányzatok válaszai alapján valamivel erősebb statisztikai kapcsolat adódott a roma lakosságarány és a roma-nem roma párkapcsolatok aránya között ($r=0,415$), mint az önkormányzati válaszok alapján ($r=0,340$).

A roma lakosság településen belüli elhelyezkedése kapcsán feltűnő, hogy ott jelentkeznek magasabb arányban vegyes házasságok, ahol kevésbé éles a cigányság térbeli elkülönülése. Feltűnő ugyanakkor a nagyjából elkülönülő roma lakosság esetében adott önkormányzati és RNÖ becslések eltérése. A 3-4. kategóriában jelentkezett a vegyes párok túlnyomó része, mindkét válaszadói oldal esetében 85%-ot meghaladó arányban.

A helyi roma lakosság nem romákkal való konfliktusainak értékelése kapcsán visszautalunk a 30. ábrára, amely összefoglalja az erre a kérdésre adott válaszokat. Mind az önkormányzati, mind a roma önkormányzati válaszadók kevésbé, vagy egyáltalán nem vélték jellemzőnek a romák és a nem roma lakosság közötti jövőbeni konfliktusokat. 4 települési önkormányzat válasz és 3 roma nemzetiségi önkormányzati válasz azonban kifejezetten jellemzőnek, 13 települési és 11 roma nemzetiségi önkormányzati állásfoglalás pedig inkább jellemzőnek tekinti (előbbi nagyjából 1,5%, utóbbi közelítőleg 5-6%-os részarányt jelentett).

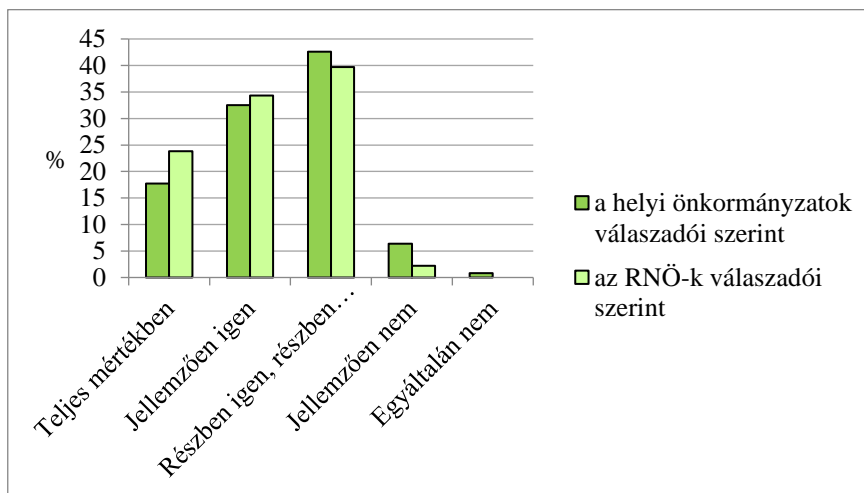
A roma integráció kérdésköre a felmérés tükrében

Az integráció kérdéskörét vizsgálva kíváncsiak voltunk, hogyan vélekednek a célcsoportok vezetői arról, hogy mennyire integrált a helyi cigányság a helyi társadalomba. Ehhez öt válaszlehetőséget kínáltunk (34. ábra) mindkét válaszadói körnek. A helyi önkormányzatok közül 265-en, míg az RNÖ-ok részéről 181-en válaszoltak erre a kérdésre. Mindösszesen csak két helyen látták úgy a helyi önkormányzatok (Nagycserkesz, Nagydobos) vezetői, hogy a romák egyáltalán nem integrálódtak. A RNÖ-ok válaszai szerint, nincs olyan település, ahol az integráció legminimálisabb foka ne lenne meg.

A roma vezetők kedvezőbben látják a saját integrációs szintjüket. Ezt igazolja a 34. ábra is, ahol a „teljes mértékben” és a „jellemzően igen” kategóriákban meghaladják a helyi önkormányzatok válaszainak arányát.

Válaszlehetőségek	Hajdú-Bihar		Szabolcs-Szatmár-Bereg	
	ÖNK	RNÖ	ÖNK	RNÖ
Teljes mértékben	14,5	16,1	18,9	27,2
Jellemzően igen	34,8	28,6	31,6	36,8
Részből igen, részben nem	43,5	50	42,3	35,2
Jellemzően nem	7,2	5,3	6,1	0,8
Egyáltalán nem	0	0	1,0	0

10. táblázat: A romák integráltsága megyei bontásban és válaszadói csoportok szerint, % (forrás: a DE-PKE felmérése alapján számítva)



34. ábra: A roma lakosság integráltsága a települések társadalmában, %
(forrás: a DE-PKE felmérése alapján)

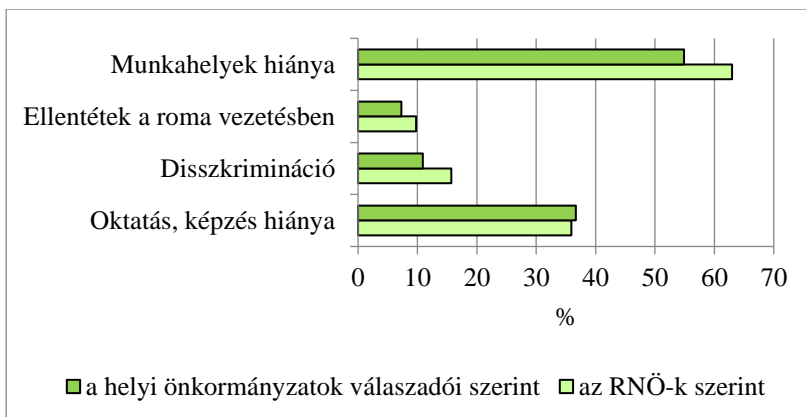
Az 1. táblázat alapján látható a válaszok részletesebb megoszlása. Leginkább a Szabolcs-Szatmár-Bereg megyei RNÖ-ök vezetői látják úgy, hogy a településeken élő romák a nem romákhoz hasonló szinten élnek. Ellenben Hajdú-Biharban minden második roma vezető úgy gondolja, hogy a romák egyelőre csak részben integrálódtak. A véleményükben az fogalmazódott meg, hogy általában a betelepülő roma családokkal vannak komolyabb gondok, míg a tősgyökeres helyi cigányság viszonylag mindenhol jól beilleszkedett.

Mivel az integráció egy lassú és széleskörű folyamat, arra is rákérdeztünk, hogy a vezetők miben látják annak legfőbb akadályait. Ebben a kérdésben mindkét csoportnak négy válaszlehetőséget adtunk, mindezt kiegészítve „egyéb” válaszadási alternatívával. A válaszadók több területet is megjelölhettek.

Az összesítés (35. ábra és 11. táblázat) szerint mindkét kör a munkahelyek hiányában látja az integráció legnagyobb akadályát. A második helyen az oktatás, képzés területe szerepel. Kisebb településeken ugyanis csak elvétve találunk legalább érettségivel rendelkező roma lakost. A tanultabb romák elvándorolnak a jobb lehetőségek miatt, illetve sajnos a feljükké áradó irigység miatt is.

Diszkriminációt főleg a nagyobb cégeknél és egy-két vállalkozónál tapasztalnak. Több roma vezető is panaszkodott, hogy már a felvételnél elutasításra kerülnek, annak ellenére, hogy tömeges felvétel van.

Az országos roma vezetésben zajló csatározásokat a legkevésbé tartják fontosnak az integráció szempontjából.



35. ábra: Az integráció legfőbb akadályai a válaszadók szerint, %
(forrás: a DE-PKE felmérése alapján)

Válaszlehetőségek	Hajdú-Bihar		Szabolcs-Szatmár-Bereg	
	ÖNK	RNÖ	ÖNK	RNÖ
Oktatás, képzés hiánya	40,0	37,5	35,9	35,2
Diszkrimináció	9,2	25,0	11,7	11,7
Ellentétek a roma vezetésben	9,2	8,9	6,7	10,1
Munkahelyek hiánya	55,4	67,9	55,6	61,0

11. táblázat: Az integráció főbb akadályai megyei bontásban és válaszadói csoportok szerint, % (forrás: a DE-PKE felmérése alapján)

Az „egyéb” megjegyzéshez is sok vélemény érkezett. A helyi önkormányzati vezetők leginkább a sok gyereket, a korai szülést, az igénytelenséget, az érdektelenséget és a munkához való hozzáállást nevezték meg kiegészítésként. A roma vezetők a romák egy részének hozzáállásában, a fiatalok lakhatási gondjaiban, a kevés pályázati lehetőségben és a nagyobb támogatások hiányában látja még az integráció főbb akadályait.

A helyi és a roma nemzetiségi önkormányzatoktól az integrációt elősegítő lépésekre kapott válaszokat szófelhőben összesítettük. (36. és 37. ábra) A két ábra alapján egyértelműen a – korábban említett – munkahelyteremtés és az oktatás-képzés-tanulás a leghangsúlyosabb tényező a vélemények tükrében. Számos összecsengő gondolat megjelent a két válaszadói kör véleményében, ugyanakkor az önkormányzatok a cigányság hozzáállásának megváltozását is szükségesnek tartják, míg a roma nemzetiségi önkormányzatok a diszkrimináció csökkentését említették nagyobb arányban.



36. ábra: A helyi önkormányzatok válasza arra a kérdésre, hogy Mi segítheti elő az integrációt a településen? (forrás: a DE-PKE felmérése alapján)



37. ábra: A roma nemzetiségi önkormányzatok válasza arra a kérdésre, hogy Mi segítheti elő az integrációt a településen? (forrás: a DE-PKE felmérése alapján)

Összefoglalás

A hazai roma lakosság lélekszámának pontos becslése lehetetlen feladat. A különböző módszertanra épülő, rendelkezésre álló adatbázisok komoly eltérést mutatnak a cigányság lélekszámát illetően. A legtöbb becslés a hazai cigányság létszámát 600.000 és 800.000 fő közé helyezi. Egyértelmű ugyanakkor a roma lakosság gyorsan növekvő létszáma és népességen belüli aránya, amely a karakteres országon belüli eloszlás miatt Északkelet- és Délnyugat-Magyarországon még markánsabb folyamatként érzékelhető. Az etnikai arányok eltolódása különösen a kisebb településeken a roma lakosság többségbe kerülésében is megnyilvánul, egyre nagyobb számú település esetében (a két vizsgált megyében ez a 2011-es népszámlálás alapján 2 községet érint, a Debreceni Egyetem 2010-13-as felmérése szerint lényegesen többet, összesen 16-ot).

A 2011-es népszámlálás szerint mintegy 18.500 fő vallotta magát romának Hajdú-Bihar megyében, míg Szabolcs-Szatmár-Beregben 44.700 főnél is többen. Ez azt jelentette, hogy a két megyében az ország cigányságának mintegy ötöde élt a census alapján, a 2003-as szociológiai becslés szerint azonban csak 12,3%-a. Az 1980-es években készült CIKOBÍ felmérés alapján a hazai cigányság 16,9%-a, a hasonló módszertannal készült 2010-13-as debreceni egyetemi felmérés szerint közelítőleg azonos aránya, 17,4%-a élt a vizsgált két megyében.

Hajdú-Bihar és Szabolcs-Szatmár-Bereg megyére koncentrált felmérésünk részeként megkérdeztük az önkormányzatok és roma nemzetiségi önkormányzatok helyi cigányságra vonatkozó létszámbecslését. A 265 releváns választ adó önkormányzat és 177 RNÖ adatait tudtuk összesíteni. Előbbi alapján mintegy 137.000 roma lakos élt a két megye érintett településein (ez pedig minimálisan marad alatta a hivatkozott DE felmérésnek). A releváns választ adó RNÖ becslésekre leszűkített településállományra számolva az önkormányzati és RNÖ-s értékek összege szinte teljesen megegyezik (és igen közel esik a DE felmérésének összegéhez is). (Fontosnak tartjuk ugyanakkor megjegyezni, hogy az adatok jelentős szórása figyelhető meg, és a két válaszadó által becsült arányszámok közötti korrelációs együttható $r=0,84$ -es szignifikáns eredményt adott, ami szoros kapcsolatot jelez, de korántsem függvényyszerű összefüggést.) Némileg eltérő lakosságszám bázison számított arányszámok alapján 14,0-14,1%-ban lehet megállapítani a roma lakosság teljes népességen belüli arányát a két megyére kalkulálva. Ez 6,1%-ot jelentett a népszámlálás adatai alapján, azaz mintegy 2,3-szeres különbség adódott az eltérő koncepciójú adatok között.

A két megye településállományának 6,4%-ában (összesen 20 községben) 50% feletti a roma lakosság aránya, míg a 2011-es népszámlálás szerint csak 2 községre jellemző ez. Ugyanakkor egyharmados részarány felett van további 36 település értéke, míg a népszámlálás szerint mindössze nyolc. A helyi önkormányzatok válaszai alapján 20 településen érte el, vagy haladta meg az 50%-ot a romák

aránya és további 36 településen meghaladta az egyharmadot a teljes lakosságon belüli részesedésük. A népszámlálás szerint a két megye településeinek 3,2%-át érinti az etnikai arányok átfordulása, míg az önkormányzati válaszok tükrében 18,0%-át.

A roma lakosság települési országos és vizsgált két megyére vonatkozó viszonyaiban jól látható a kisebb települések nagyobb szerepe – azaz a településszerkezeti hátrány. A két megyében a lakosság alig több mint harmada élt községekben és nagyközségekben, míg a cigányságnak több mint fele.

A településen belüli térbeli elkülönülés (területi szegregáció) tekintetében az önkormányzatok becslése alapján az érintett roma lakosság több mint 7%-a (közel 8800 fő) élt telepszerűen elkülönülve. További 9,1% élt a településen belül élesen elkülönülve, 42%-uk nagyjából elkülönülve, 39%-uk teljesen szétszórva a településen belül, végül mintegy 2% a külterületen szétszórva. A legnagyobb roma lakosságarány ott mutatkozott, ahol a cigányság településen belüli éles elkülönülése figyelhető meg. A legtöbb településen a cigányság legalább fele nagyjából elkülönült módon, valamint teljesen szétszórta él. Szabolcs-Szatmár-Bereg megyében a Szamos mentén és Záhony környékén csoportosulnak olyan községek, ahol élesebben különül el a roma lakosság által lakott terület a település többi részétől.

A roma lakosság lakáskörülményei általánosságban véve rosszabbak, mint a település többi részének viszonyai. A válaszadó települések körülbelül egyötöde esetében lényegesen rosszabbak a lakáskörülmények, nagyjából harmada esetében pedig inkább rosszabbak. A válaszadók közel 40%-a hasonló körülményekről nyilatkozott. Az egy tömbben, adott esetben telepszerű körülmények között élők lakhatási feltételei lényegesen rosszabbak a térben jobban szétszórta, vagy vegyes etnikumú utcákban élő roma családokhoz képest.

A roma lakosság további növekvő lélekszáma és részaránya prognosztizálható, mivel a két megyében a 2015-ben született gyerekek 39%-a volt roma származású az adott válaszok alapján (ez az érték valamivel szerényebb lenne minden település figyelembe vételével). Mindezeknek betudhatóan érthető, hogy az önkormányzati válaszadók több mint 70%-a úgy véli, hogy a helyi roma lakosság aránya egyértelműen nőni fog a közeljövőben és a válaszadók több mint negyede dinamikus növekedésre számít. Az önkormányzati és RNÖ-s vélemények alapján is megerősítést nyert az etnikai arányok várható eltolódása a jelentős roma lakosságaránnyal rendelkező településeken. A roma lakosság közismerten rosszabb egészségügyi mutatóit, egészségi állapotát jelezték vissza a nemzetiségi önkormányzat válaszai, mivel a válaszadók közel fele lényegesen, vagy inkább rosszra minősítette a roma lakosság egészségi állapotát. A drogfogyasztás súlyosbodó problémakörét is megpróbáltuk feltérképezni a vizsgálat keretén belül. A terjedő drogfogyasztás problémája a nagyobb lélekszámú településeken, főleg a városokban élesebben rajzolódik ki, mint a kisebb településeken.

A településekre beköltöző roma lakosok esetében látszik egy karakteres, nagyobb létszámot magába foglaló Budapestről, valamint Borsod-Abaúj-Zemplén megyéből (Ózd és Edelény térségéből) irányuló bevándorlás. Nagy részesedéssel dominálnak a megyén belüli mozgások. Kimutatható néhány karakteres kibocsátó település is – pl. Hajdúhadház, Nyírbátor. Mindkét megyében – de különösen Szabolcs-Szatmár-Beregben – a községekben (valamint a nagyközségekben) jelentkezik migrációs nyereség, míg mindkét megyében a városok vándorlási veszteséget könyvelhetnek el. Egyértelműen jelentkezik a roma lakosság migrációja alapján is a településszerkezeti hátrány.

A roma fiatalok kevésbé hagyják el a településüket, ez mindenesetre nem jelentkezik problémaként. A nemzetközi migrációt tekintve a válaszok alapján az elsődleges célország Németország volt, melyet Kanada, Nagy-Britannia követett. A befelé irányuló nemzetközi migráció kapcsán Romániából, valamint néhány esetben Ukrajnából érkezett roma csoportokra történt említés.

A vallási és etnikai összetétel kapcsán kapott válaszok értékeléséből kiderül, hogy a kisebb egyházak, valamint vallási csoportok részaránya a népszámlálás szerint elenyésző, azonban a roma közösségekben néhány helyen jelentős is lehet (pl. a Hit gyülekezete, Jehova tanúi, valamint kisebb keresztény egyházak, gyülekezetek). Ezek megjelenésében karakteresen mutatkoznak a szomszédsági hatások, azaz néhány környező településen, szigetszerűen figyelhető meg a kisebb egyházak felbukkanása.

A cigányság nem tekinthető homogénnek etnikai szempontból. A két megye felmért cigányságának 81,4%-a magyar cigány, 17,0%-a oláh cigány, 1,2%-a beás és mintegy 0,4%-a egyéb kategóriába sorolt. 38 településen volt abszolút többségben az oláh cigány közösség a település roma lakosságán belül. Az oláh cigány közösségek térségi csoportosulást mutatnak a Dél-Nyírségben (Nyírbátor környékén), a Nyírség nyugati és középső részén (Nyíregyházától nyugatra és északra), valamint a Nagy-Sárréten (Püspökladány környékén). Ezen kívül csak elszigetelten bukkannak fel olyan települések, ahol jelentősebb oláh cigány közösségek élnek. Beás cigányok 15 településen éltek a felmérés szerint – 3 településen elérve az 50%-os részarányt. Néhány példától eltekintve összességében véve nem tekinthető problémásnak a cigány etnikai csoportok együttélése. Mind az önkormányzati, mind a roma önkormányzati válaszadók kevésbé, vagy egyáltalán nem vélték jellemzőnek a romák és a nem roma lakosság közötti jövőbeni konfliktusokat.

A cigányság integrációjának kérdéskörében a válaszok alapján érzékelhető némi véleménykülönbség. A helyi önkormányzatok válaszainak tükrében a cigányság integrációja kevésbé kedvező képet fest. Az integráció akadályait azonban jellemző módon a munkahelyek hiányában és az iskolázottság, képzés alacsonyabb szintjében látják. A cigányság integrációjának előmozdítása érdekében minden érintettnek lépéseket kell tennie. Jelen könyv néhány fejezetében hangsúlyosabban is foglalkozunk ezekkel a kérdésekkel.

Felhasznált irodalom

Asztalos Morell I. 2015: *On the Roma Precarious Experience Facing Free Christianity*. In: The New Social Division. Making and Unmaking Precariousness (ed. della Porta, D. - Hänninen, S. - Sissiäinen, M. - Silvasti, T.). Palgrave Macmillan UK. 2015 pp. 139–157.

Cserti Csapó T. (é.n.): *Területi-szociológiai jellemzés a magyarországi cigány népesség körében*. http://nti.btk.pte.hu/rom/dok/sal/Tibor_Cserti_Csapo_Territorial_sociology.doc (letöltve 2012.03.06.)

Dövényi Z. 2005: *Az árvizek település- és településhálózat formáló hatása a Felső-Tisza-vidéken*. Földrajzi Közlemények, 54., 1-2., pp. 85-109.

Durst J. 2006: *Kirekesztettség és gyermekvállalás. A romák termékenységének változása néhány "gettósodó" aprófaluban (1970-2004)*. PhD disszertáció, Corvinus Egyetem, Budapest. 2006 p. 186

Durst J. 2007: *Több a kára, mint a haszna: születésszabályozás a „gettóban”*. Demográfia, 50., 1., pp. 74-103.

Fónai M. - Vitál A. 2008: *A tiszavasvári magyarcigány és oláh cigány lakosság szociális helyzete és egészségi állapota*. A Falu, 23., 4., pp. 63–82.

Filepné Nagy É. 2005: *Nemzeti és etnikai kisebbségek Szabolcs-Szatmár-Bereg megyében*. In: Kisközségtől az eurorégióig (szerk. Czímre K.), Didakt Kiadó, Debrecen, 2005 pp. 218-227.

Hablicsek L. 2007: *A roma népesség iskolázottságának területi alakulása: tények és becslések*. Kisebbségkutatás, 16., 4., pp. 729-766.

Hablicsek, L. 2008: *The development and the spatial characteristics of the Roma population in Hungary. Experimental population projections till 2021*. Demográfia, 51., 5. English Edition pp. 85-123.

Hoóz I. 1991: *A társadalmi folyamatok és a cigánynépesség*. In: Cigánylét (szerk. Utasi Á. - Mészáros Á.), MTA Politikai Tudományok Intézete, Budapest, 1991 pp. 54-78.

Janky B. 2007: *A korai gyermekvállalást meghatározó tényezők a cigány nők körében*. Demográfia, 50., 1. pp. 55-73.

Kemény I. (szerk.) 1976: *Beszámoló a magyarországi cigányok helyzetével foglalkozó, 1971-ben végzett kutatásról*. MTA, Budapest, 1976 p. 291

Kemény I. 2004: *A magyarországi cigány népesség demográfiája*. Demográfia, 47., 3-4. pp. 335-346.

Kemény I. - Janky B. 2003: *A cigány nemzetiségi adatokról*. Kisebbségkutatás, 12., 2. pp. 309-315.

Kemény I. - Janky B. - Lengyel G. (szerk.) 2004: *A magyarországi cigányság 1971-2003*. Gondolat Kiadó - MTA Etnikai-nemzeti Kisebbségkutató Intézet, Budapest, 2004 p. 192

Kertesi G. 2005: *Roma foglalkoztatás az ezredfordulón – a rendszerváltás maradandó sokkja*. Szociológiai Szemle, 15., 2. pp. 57-87.

Kertesi G. - Kézdi G. (szerk.) 1999: *A cigány népesség Magyarországon, dokumentáció és adattár*. Socio-typo, Budapest, 1999 p. 467

Klinger A. 2006: *Újabb adatok a vidéki kistérségek és a budapesti kerületek halandósági különbségeiről (II.)*. Demográfia, 49., 4. pp. 342-365.

Kocsis K. - Kovács Z. 1991: *A magyarországi cigánynépesség társadalomföldrajza*. In: Cigánylét (szerk. Utasi Á. - Mészáros Á.), MTA Politikai Tudományok Intézete, Budapest, 1991 pp. 78-105.

Kocsis K. - Kovács Z. 1999: *A cigány népesség társadalomföldrajza*. In: *A cigányok Magyarországon. Magyarország az ezredfordulón*, (szerk. Glatz F.) MTA, Budapest, 1999 pp. 17–20.

Ladányi J. 2012: *Leselejtettek*. L'Harmattan, Budapest, 2012 p. 201

Ladányi J. - Szelényi I. 2004: *A kirekesztettség változó formái*. Napvilág Kiadó, Budapest, 2004 p. 189

Ladányi J. - Virág T. 2009: *A szociális és etnikai alapú lakóhelyi szegregáció változó formái Magyarországon a piacgazdasági átmenet időszakában*. Kritika: Társadalomelméleti és kulturális lap, 38., 7–8. pp. 2–7.

Matlovičová, K. - Matlovič, R. - Mušinka, A. - Židová, A. 2012: *The Roma Population in Slovakia. Basic Characteristics of the Roma Population with Emphasis on the Spatial Aspects of its Differentiation*. In: *Roma population on the peripheries of the Visegrad countries*, (eds. Péntes, J. - Radics, Zs.) Didakt, Debrecen, 2012 pp. 77–103.

Mező B. 2013: *Párhuzamos társadalmak – szegregációs és integrációs folyamatok Hajdúböszörményben*. PhD disszertáció, Debreceni Egyetem, Debrecen. 2013 p. 152

MSK 1895: *A Magyarországon 1893. január 31-én végrehajtott cigányösszeírás eredményei* (szerk. Herrmann A.), Országos Magyar Királyi Statisztikai Hivatal. Atheneum R. Társulat Könyvnyomda, Budapest.

Mušinka, A. - Škobla, D. - Hurrle, J. - Matlovičová, K. - Kling, J. 2014: *Atlas rómskych komunít na Slovensku 2013*. UNDP, Bratislava. 2014 p. 120

Nemes Nagy J. - Németh N. 2005: *Az átmeneti és az új térszerkezet tagoló tényezői*. In: *A hely és a fej*. Munkapiac és regionalitás Magyarországon (szerk. Fazekas K.), MTA KTI, Budapest, 2005 pp. 75-137.

Oblath M. 2006: A „cigány” kategória diszkurzív és történeti rekonstrukciója. *Anthropolis*, 3., 1. pp. 41-51.

Pásztor I. Z. - Péntes J. 2016: *A cigányság területi viszonyai és az etnikai csere folyamata Magyarországon*. In: *Social Geographical Challenges and Search for Adequate Answers in East-Central Europe of the 21st Century*, (szerk. Berghauer S.), II. Rákóczi Ferenc Kárpátaljai Magyar Főiskola, Beregszász, 2016 pp. 181-188.

Péntes J. - Pásztor I. Z. 2014: *Romák Magyarországon*. *A földgömb*, 32., 288. 2014/november, pp. 17-18.

Péntes J. - Pásztor I. Z. - Pálóczi Á. 2015: *Cigányság Magyarországon – adatforrások és hátterük*. In: *Facultates sine finibus*, (szerk. Kozma G.), Didakt Kft., Debrecen, 2015 pp. 168-178.

Sértő-Radics, I. - Strong, J. 2004: *Empowerment and Ethnic Relations: A Comparative Study of Hungarian Roma and African-Americans in Selected Rural Communities*. kézirat

Süli-Zakar I. - Pálóczi Á. - Szabó D. A. 2013: *Társadalomföldrajzi vizsgálatok Északkelet-Magyarország cigány lakossága körében*. In: *Emberközpontú társadalomföldrajz*, (szerk. Kozma G.), Didakt Kft., Debrecen, 2013 pp. 41–55.

Tátrai P. 2006: *Adalékok a települések belső etnikai térszerkezetének kutatásához*. *Földrajzi Értesítő*, 3-4. pp. 273-286.

Tátrai P. 2014: *Etnikai folyamatok Magyarországon az ezredforduló után*. *Területi Statisztika*, 54., 5. pp. 506-523.

Tóth Á. - Vékás J. 2013: *A magyarországi nemzetiségek létszámváltozása 2001 és 2011 között*. *Statisztikai Szemle*, 91., 12. pp. 1256–1267.

Uzzoli A. - Szilágyi D. 2013: *A nyugat–kelet és a centrum–periféria relációk a hazai egészséggyenlőtlenségek alakulásában az 1990 utáni válságok idején Magyarországon*. *Területi Statisztika*, 53., 4. pp. 306–321.

Virág T. 2006: *A gettósodó térség*. *Szociológiai Szemle*, 16., 1. pp. 60-76.